



วิฑูรย์ พันธ์เตชะ  
25 พฤศจิกายน 2559



# มิตรชาวไร่

ปีที่ 3 ฉบับที่ 4 ประจำเดือนธันวาคม 2559



แสงอาทิตย์ส่องลงตรงหน้า  
ณ เวลาราตรีมาเยี่ยมกราย

สิ้นทิวาลลับเหมือนดับภัย  
มืดสนิทดารารายไร้จ่าบุญ

ธ เสด็จสู่ห้วงสวรรค์  
พลกนิกรฤดีแด่แม่อาตุร

รอยพระบาทมีมิวันจกสิ้นสูญ  
ขอเทิดทูนตามรอยท่านนรินทรเทอญ

ปวงข้าพระพุทธเจ้า ขอน้อมเกล้าขอน้อมกระหม่อม  
รำลึกในพระมหากรุณาธิคุณหาที่สุดมิได้



ข้าพระพุทธเจ้า ผู้บริหารและพนักงาน กลุ่มธุรกิจกลุ่มงานอ้อย กลุ่มมิตรผล

# EDITOR'S TALK

# TEAM



รัชกาลที่ 9 เวลา “มิตรชาวไร่” เห็นตัวเลข 9 เห็นตัวเลข 70 และ เห็นตัวเลข 4,685 เมื่อนำตัวเลขทั้งหมด มาเกี่ยวโยงกัน “มิตรชาวไร่” มองเห็นอะไรกันบ้างครับ? สำหรับผมเอง ผมมองเห็นความมหัศจรรย์ ผมมองเห็นปาฏิหาริย์ และผมมองเห็นความโชคดีของพี่น้องมิตรชาวไร่ที่พูดได้อย่างภูมิใจว่า “ฉันเกิดในรัชกาลที่ 9” ตัวเลขทั้งหมดนี้ เกี่ยวข้องกับพระบาทสมเด็จพระปรมินทรมหาภูมิพลอดุลยเดช...

พระองค์คือพระมหากษัตริย์แห่งราชวงศ์จักรีในรัชกาลที่ 9 พระองค์ครองราชย์ยาวนานถึง 70 ปี ยาวนานเหนือกว่าพระมหากษัตริย์ใด ๆ ทั้งปวง และที่สำคัญกว่าคือตลอดระยะเวลาที่พระองค์ท่านครองราชย์ มีโครงการอันเนื่องมาจากพระราชดำริมากถึง 4,685 โครงการ นั่นหมายความว่าอะไร? นั่นหมายความว่า ทุกวันของท่านมีแต่ทรงคิดถึงแต่เรื่องความสุขของพสกนิกรชาวไทยซึ่งเป็นพระมหากรุณาธิคุณอย่างหาที่สุดไม่ได้

ความยิ่งใหญ่ของคน ๆ หนึ่ง ไม่ใช่ว่าเขารวย หรือมีอำนาจล้นฟ้า แต่นั่นเพราะเขาได้ทำอะไรไว้ให้โลกใบนี้บ้าง เช่นเดียวกับกับในหลวง รัชกาลที่ 9 ที่ทรงทำอะไรหลายอย่างเพื่อประชาชนของท่าน

ใน “มิตรชาวไร่” ฉบับนี้ จึงเป็นฉบับพิเศษที่ร่วมถวายอาลัยแด่พระบาทสมเด็จพระปรมินทรมหาภูมิพลอดุลยเดช ภายในเล่มจึงเต็มไปด้วยเรื่องราวของพระองค์ท่าน โดยเฉพาะในเรื่องของการส่งเสริมการเกษตรที่ทำให้เพื่อนมิตรชาวไร่ทั้งหลายอยู่ดีกินดีจากโครงการในพระราชดำริและทฤษฎีของพระองค์ อย่างเช่น เศรษฐกิจพอเพียง “ทฤษฎีใหม่” โครงการชั่งหัวมัน ฝนหลวง แก้มลิง แกล้งดิน ไปจนถึงเรื่องราวของพระอัจฉริยภาพในการดนตรีและทรงอักษร

แม้ในวันนี้พระองค์จะเสด็จสวรรคตแล้ว แต่ทุกสิ่งทุกอย่างที่พระองค์ทรงทำเพื่อพวกเรา คงจะมองเห็นได้จากทุกตารางมิลลิเมตรของประเทศไทย

พระองค์ท่านไม่ได้ทรงจากเราไปไหน แต่ทรงอยู่ในหัวใจคนไทยทั้งประเทศสืบไป

ประธานเจ้าหน้าที่กลุ่มธุรกิจกลุ่มงานอ้อย

บรรเทิง ว่องกุศลกิจ

ที่ปรึกษา

วิโรจน์ ภู่ว่าง

วิรัตน์ บุปผาพันธุ์

อภิวัฒน์ บุญทวี

ไพฑูรย์ ประภาชะโร

ปฏิพัทธ์ นามเขต

ทวีป ทัพซาย

ทรงศักดิ์ เบญจพิพิธ

เพิ่มศักดิ์ งามผ่องใส

จิระ กุพชกะ

ทินกร กลมสอาด

อดุลย์ ครองเคหัง

คำสี แสนศรี

สมศักดิ์ รอดหลง

กองบรรณาธิการ

กลุ่มธุรกิจกลุ่มงานอ้อย

บริษัท มีเดีย มิกเซอร์ จำกัด

ศิลปกรรม/ออกแบบปก

บริษัท มีเดีย มิกเซอร์ จำกัด

สอบถามข้อมูลเพิ่มเติมติดต่อ

call center โทร 02-794-1888

เบนจามิน โคตรภูเวียง

บริษัท ไร่ด่านช้าง จำกัด

โทร 084-360-9867

นิเวศ สุวรรณบุตร

บริษัท ไร่อีสาน จำกัด

โทร 090-245-8864

www.mitrpholmodernfarm.com

Copyright © 2015 Mitr Phol Group



# IN THE REIGN OF KING RAMA IX OF THAILAND

## “มิตรชาวไร่” คนปลูกอ้อยในรัชสมัยรัชกาลที่ 9

มีพระบรมฉายาลักษณ์ภาพหนึ่งของพระบาทสมเด็จพระปรมินทรมหาภูมิพลอดุลยเดช ที่ผมไม่เคยลืม และได้กลายเป็นภาพแห่งแรงบันดาลใจของพวกเรา กลุ่มมิตรผล ที่ได้ตั้งปณิธาน มุ่งช่วยเหลือมิตรชาวไร่ให้ได้กินดี อยู่ดี ตามรอยพระบาทของพระองค์ที่ได้ทรงตรากตรำ ทรงงานอย่างหนักตลอดระยะเวลา 70 ปีที่ผ่านมาเพื่อพสกนิกรชาวไทยทุกคน



พระบรมฉายาลักษณ์นี้เป็นภาพเหตุการณ์ในปี พ.ศ. 2528 ในขณะที่ในหลวงรัชกาลที่ 9 เสด็จพระราชดำเนินตรวจเยี่ยม โครงการสวนพระองค์สวนจิตรลดา มีพระราชดำรัสให้ศึกษา การผลิตเอทานอลจากอ้อย เพื่อหาแนวทางการแก้ปัญหา ราคาอ้อยตกต่ำ นำมาพัฒนาเป็นพลังงานทดแทนน้ำมันเชื้อเพลิง โดยพระราชดำรัสมีอยู่ว่า

“พูดแบบคนไม่รู้เรื่อง ไม่รู้เรื่องการคลังเศรษฐกิจ แต่ว่า ลองนึกดู ถ้าสมมติว่าใช้ของที่ทำในเมืองไทย ทำในประเทศตัวเอง แล้วก็ทำได้ดีมาก อ้อยที่ปลูกที่ต่าง ๆ เขาบอกว่ามีมากเกินไป ขายไม่ได้ ราคาตก เราก็น่าจะไปซื้อในราคาที่ตีพอสมควรมาทำแอลกอฮอล์ แล้วผู้ปลูกอ้อยก็ได้เงิน ผู้ที่ทำแอลกอฮอล์ก็ได้เงิน”

พระราชดำรินี้เปรียบเสมือนน้ำทิพย์ชโลมใจพวกเรา คนทำอ้อยทุกคน เป็นความซาบซึ้งในพระมหากรุณาธิคุณที่เจ้าฟ้าเจ้าแผ่นดินทรงมีความห่วงใยต่อเกษตรกรชาวไร่อ้อยที่กำลังลำบากเร้นแค้นอยู่ในขณะนั้น โดยเราได้น้อมนำพระราชดำรินี้นามาใช้เป็นแนวทางในการพัฒนาสู่ความยั่งยืน นำมาขยายผลสืบเนื่องในเรื่องการดูแลคุณภาพชีวิตมิตรชาวไร่ และการพัฒนาพลังงานทดแทนควบคู่กันไปอย่างเป็นรูปธรรม เพื่อสนองพระราชปณิธานของพระองค์อย่างเต็มความสามารถ

จุดเริ่มต้นของการพัฒนาในเรื่องนี้ เริ่มจากอ้อยเพียงไม่กี่ลำในพื้นที่ทรงงานส่วนพระองค์ ต่อมาได้มีการปรับปรุงคุณภาพและกำลังการผลิตเอทานอลอย่างต่อเนื่อง จนเมื่อวันที่ 16 พฤษภาคม 2539 ภายในโครงการส่วนพระองค์สวนจิตรลดา จึงได้เกิดสถานีบริการแก๊สโซฮอล์ เพื่อให้บริการรถยนต์ที่ใช้ในโครงการส่วนพระองค์ฯ โดยการน้อมเกล้าฯ ถวายของการปิโตรเลียมแห่งประเทศไทย (ปตท.) ทำให้ภาพของพลังงานทดแทนชัดเจนขึ้นเรื่อย ๆ ตามลำดับ และเป็นต้นแบบให้กับหลายภาคส่วนได้นำไปวิจัยและพัฒนาในเวลาต่อมา



นอกจากเรื่องการพัฒนาอ้อยสู่พืชพลังงานแล้ว ในหลวงรัชกาลที่ 9 ยังทรงได้พระราชทานแนวทางการพัฒนาด้านเกษตรกรรมสู่ความยั่งยืนไว้มากมายผ่านโครงการในพระราชดำรินับร้อยนับพันเป็นที่ประจักษ์ชัด จนได้รับการถวายพระราชสมัญญา “กษัตริย์เกษตรกร” โดยเฉพาะงานที่เกี่ยวข้องกับการพัฒนาปัจจัยการเพาะปลูกที่สำคัญอย่างดิน ทรงปรับสภาพดินในแต่ละพื้นที่ให้เหมาะสมกับการเพาะปลูกด้วยวิธีแกล้งดิน แก้ปัญหาดินเปรี้ยว ดินเค็ม ดินเป็นกรดเป็นด่างให้เกษตรกรสามารถกลับมาเพาะปลูกพืชพันธุ์ต่าง ๆ ได้ผลออกงามอีกครั้ง ในเรื่องของการพัฒนาแหล่งน้ำชลประทานขนาดเล็กในทฤษฎีเศรษฐกิจพอเพียงของพระองค์นั้น ได้สอนให้เรารู้จักพึ่งพาตนเอง โดยแบ่งพื้นที่ส่วนหนึ่งแยกมาขุดสระเพื่อให้มีน้ำไว้ใช้เพาะปลูกในพื้นที่ของเราเอง และยังสามารถใช้เป็นบ่อสำหรับเลี้ยงพันธุ์สัตว์น้ำได้ในคราวเดียวกัน ในส่วนของการบริหารจัดการแหล่งน้ำขนาดใหญ่ “โครงการแก้มลิง” ได้ช่วยเกษตรกรแก้ปัญหาการขาดแคลนน้ำใช้และยังช่วยแก้ปัญหา น้ำท่วมเมืองไปพร้อม ๆ กันได้ในคราวเดียวกัน

นี่เป็นเพียงงานส่วนหนึ่งที่เป็นแรงบันดาลใจให้เราลุกขึ้นต่อสู้กับความยากลำบาก และจะเป็นเครื่องเตือนใจให้เราต้องทำงานอย่างหนักไม่ทอดอถอยตรงเท่าที่งานของเรายังไม่บรรลุผล และทีมงาน พวกเราคือชาวไร่ คือคนปลูกอ้อยในรัชสมัยของพระองค์ เรามีซาบซึ้งและสำนึกในพระมหากรุณาธิคุณหาที่สุดมิได้ และพร้อมจะสืบสานพระราชปณิธานในการพัฒนาประเทศ และพัฒนาคุณภาพชีวิตเกษตรกรไทยให้มีชีวิตความเป็นอยู่ที่ดีมั่นคง มั่งคั่ง และยั่งยืนได้ต่อไป

ขอให้ทุกคนจงภูมิใจที่ได้เกิดมาเป็นชาวไร่ในแผ่นดิน  
ในหลวงรัชกาลที่ 9 🙏





# GIFTS FOR THE KING

## อ้อยพันธุ์ “อุทอง”

## พันธุ์อ้อยเฉลิมพระเกียรติ

พระบาทสมเด็จพระปรมินทรมหาภูมิพลอดุลยเดช ทรงสนพระราชหฤทัยในเรื่องอ้อยมาเป็นเวลานานแล้ว ดังจะเห็นได้จากครั้งหนึ่ง พระองค์ทรงเคยทดลองนำอ้อยมาแปรรูปเป็นแอลกอฮอล์เพื่อผลิตน้ำมันแก๊สโซฮอลล์ เพราะทรงเห็นว่า หากเราสามารถจะเพิ่มมูลค่าให้กับอ้อยได้ ราคาอ้อยจะไม่ตก ทำให้เพื่อนเกษตรกรขายอ้อยได้ในราคายุติธรรม

ด้วยความสนพระราชหฤทัยในด้านนี้ ในวาระพระราชพิธีมหามงคลเฉลิมพระชนมพรรษา 7 รอบ 84 พรรษา ในวันที่ 5 ธันวาคม 2554 เมื่อ 5 ปีที่แล้ว มีเหตุการณ์สำคัญเหตุการณ์หนึ่งสำหรับคนปลูกอ้อย ที่ควรค่าแก่การจดจำ

นั่นคือเหตุการณ์ที่ศูนย์วิจัยและพัฒนาการเกษตรสุพรรณบุรี กรมวิชาการเกษตร ได้ถวายชื่อพันธุ์อ้อยพิเศษพันธุ์ ศูนย์วิจัยและพัฒนาการเกษตรสุพรรณบุรี กรมวิชาการเกษตร ได้พัฒนาและปรับปรุงพันธุ์อ้อยพันธุ์ใหม่ประสบผลสำเร็จเพิ่มอีก 2 พันธุ์ คือ อ้อยพันธุ์อุทอง 84-10(U-Thong 84-10) และพันธุ์อุทอง 84-11(U-Thong84-11) แต่พระบาทสมเด็จพระปรมินทรมหาภูมิพลอดุลยเดช ซึ่งตัวเลข 84 ในพันธุ์อ้อยถูกตั้งให้พ้องกับตัวเลข 84 พรรษา มหาราชานั้นเอง

ศูนย์วิจัยและพัฒนาการเกษตรสุพรรณบุรี กรมวิชาการเกษตร ได้ทดสอบปลูกอ้อยในแปลงทดลอง เพื่อเปรียบเทียบกับพันธุ์อ้อยมาตรฐาน และปลูกทดสอบในไร่ของเกษตรกร พบว่า พันธุ์อ้อยที่พัฒนา มีศักยภาพการให้ผลผลิตสูง ซึ่งมี 2 สายพันธุ์ด้วยกัน ได้แก่

สำหรับอ้อยพันธุ์อุทอง 84-10 หรือมีอีกชื่อหนึ่งว่า “อุทอง 10” เกิดจากการผสมข้ามระหว่างพันธุ์แม่ 97-2-535 กับพันธุ์พ่อ 94-2-128 โดยที่มนักวิจัยได้คัดเลือก ปลูกทดสอบ





ในแปลงทดลองเพื่อเปรียบเทียบกับพันธุ์อ้อยมาตรฐาน และปลูกทดสอบในไร่ของเกษตรกร พบว่า มีศักยภาพการให้ผลผลิตสูง และเกษตรกรให้การยอมรับ ซึ่งอ้อยพันธุ์นี้มีลักษณะเด่น คือ หากปลูกในเขตชลประทานจะให้ผลผลิตน้ำหนักเฉลี่ย 19.77 ตัน/ไร่ สูงกว่าพันธุ์ K 84-200 ซึ่งเป็นพันธุ์อ้อยมาตรฐาน คิดเป็นร้อยละ 41 ซึ่งนับว่าสูงมาก และถ้าปลูกในเขตที่มีน้ำเสริมจะให้ผลผลิตเฉลี่ย 15.28 ตัน/ไร่ สูงกว่าพันธุ์ K 84-200 ร้อยละ 11 นอกจากนี้ยังต้านทานโรคเหี่ยวเน่าแดงปานกลาง

ส่วนอ้อยพันธุ์อุทอง 84-11 หรือมีอีกชื่อหนึ่งว่า “อุทอง 11” ได้จากการผสมข้ามระหว่างอ้อยพันธุ์แม่ 93-2-085 กับพันธุ์พ่อ 92-2-065 ซึ่งอ้อยพันธุ์ใหม่นี้มีลักษณะเด่น คือ ถ้าปลูกในพื้นที่เขตชลประทานจะให้ผลผลิตน้ำหนักเฉลี่ย 18.24 ตัน/ไร่ สูงกว่าพันธุ์ K 84-200 ร้อยละ 30 ถ้าปลูกในเขตที่มีน้ำเสริมจะให้ผลผลิตเฉลี่ย 13.25 ตัน/ไร่

ศูนย์วิจัยและพัฒนาการเกษตรสุพรรณบุรี กรมวิชาการเกษตร จึงมองเห็นว่า อ้อยพิเศษพันธุ์ “อุทอง 10” และพันธุ์ “อุทอง 11” จึงเป็น “พันธุ์แนะนำ” และ “พันธุ์รับรอง” เพื่อร่วมเฉลิมพระเกียรติพระบาทสมเด็จพระปรมินทรมหาภูมิพลอดุลยเดช ในวาระพระราชพิธีมหามงคลเฉลิมพระชนมพรรษา 7 รอบ ในขณะที่เดี่ยวยังเป็นการช่วยเพิ่มทางเลือกให้กับเกษตรกรที่จะได้ใช้พืชพันธุ์ดีในการเพิ่มประสิทธิภาพการผลิต และสร้างอาชีพสร้างรายได้อีกด้วย 🍷



4,685 โครงการ ในพระราชดำริ

---

หากเราจะนึกถึงโครงการของในหลวง  
วันละ 1 โครงการ  
จะต้องใช้เวลาทั้งสิ้น  
12 ปี 8 เดือน 13 วัน  
จึงจะครบงานทั้งหมดที่ท่านทำ

---





# CONTENTS



ROYAL ANTHEM	10
SUFFICIENT ECONOMY	12
INTEGRATED FARMING	14
KING BHUMIBOL ADULYADEJ	16
DETENTION BASIN	26
AGGARAVATING THE SOIL	28
THE LEARNING RESORT	30
THE CO-OPERATIVE	32
THE INNOVATOR	34
THE MIRACLE SURVIVORS	38
ALWAYS IN MY MIND	40
THE ROYAL PROJECTS	42
WRITINGS BY THE KING	44
THE DAM OF THE KING	46
THE ENERGY OF LIFE	48





# ROYAL ANTHEM

## พลสกนักร ร่วมใจร้องเพลง “สรรเสริญพระบารมี” ครั่งประวัตศาศตร



เป็นเหตุการณ์ใหญ่อีกหน้ครั้งในประวัตศาศตรของบ้านเรา  
ที่เหล่าคนไทยจ้านวนมากมารวมตัวกันเต็มท้องสนามหลวง เพื่อร่วม  
ร้องเพลง “สรรเสริญพระบารมี” ถวายแด่พระบาทสมเดจพระปรมมทร  
มหาภูมิพลอดุลยเดช ในวันที่ 22 ตุลาคม พ.ศ. 2559 ที่ผ่านมา

เบื้องหลังงานนี้เป็นการจับมือกันของ อาจารย์สมเถา สุจริตกุล วาทยกรชาวไทยที่มีผลงานที่รู้จักกันในระดับนานาชาติ ผู้อำนวยการบรรเลงดนตรีให้กับวงดุริยางค์สยามฟิลฮาร์โมนิคออร์เคสตรา (The Siam Philharmonic Orchestra) และได้ “ท่านม้วย” หม่อมเจ้าชาตรีเฉลิม ยุคล และทีมงานมาร่วมบันทึกเสียงสดพร้อมถ่ายทำเหตุการณ์นี้ให้เป็นภาพยนตร์เพลง

งานนี้ แม้จะมีเวลาเตรียมตัวกันไม่มากนัก แต่ทุกภาคส่วนต่างพร้อมใจทำงานนี้ขึ้นมาอย่างยิ่งใหญ่ โดยอาจารย์สมเถา สุจริตกุลบอกว่า นี่คือเพลง “สรรเสริญพระบารมี” ที่ถูกเรียบเรียงทำนองขึ้นมาใหม่ ซึ่งเป็นเวอร์ชันที่นักดนตรีและนักร้องประสานเสียงหลายร้อยชีวิตจะร่วมกันขับขานเพลงสรรเสริญพระบารมีนี้ร่วมกับประชาชนอีกนับแสนคน



<https://www.pptvthailand.com/special/gallery/26>



<http://news.voicetv.co.th/thailand/424497.html>

ในวันงานจริง เริ่มในเวลาช่วงบ่าย โดยมีประชาชนจำนวนมาก มารวมตัวกันอย่างพร้อมเพรียงที่สนามหลวง ซึ่ง “มิตรชาวไร่” หลายคนอาจจะมีโอกาสมาร่วมงานนี้ หรือไม่ก็เอาใจช่วยกันที่หน้าจอโทรทัศน์ ทำให้เราได้เห็นพลังของคนรักในหลวงรัชกาลที่ 9 จำนวนมหาศาลที่เปล่งเสียงร้องเพลงสรรเสริญพระบารมีที่อาจจะเรียกได้ว่าเสียงดังที่สุดครั้งหนึ่งในประวัติศาสตร์ชาติไทย

โดยงานนี้ได้ถูกบันทึกภาพโดยหม่อมเจ้าชาตรีเฉลิม ยุคล และทีมงาน เพื่อนำมาตัดต่อเป็นภาพยนตร์เพลงสรรเสริญพระบารมี โดยเผยแพร่ในโรงภาพยนตร์และสถานีโทรทัศน์ต่าง ๆ ในโอกาสต่อไป

แม้หลายคนจะเป็นลมจากความแออัดและความร้อน แต่ทุกคนก็ยังยืนหยัดทำในสิ่งที่ตนศรัทธา หลายคนหยิบพระบรมฉายาลักษณ์ และพระบรมสาทิสลักษณ์ ชูขึ้นเหนือหัวในขณะที่ร้องเพลง เป็นภาพที่น่าประทับใจมาก ๆ และงานนี้ไม่ว่าจะเห็นดี จะเห็นร้ายอย่างไร แต่ทุกคนก็เต็มใจทำเพื่อพ่อของแผ่นดิน ซึ่งเมื่อคิดว่าพระองค์ท่านทรงงานอย่างหนักตลอดเวลา 70 ปีที่ผ่านมา เพื่อพวกเรา การยืนร้องเพลงเพื่อรำลึกถึงพระองค์ท่านจึงไม่ใช่เรื่องเหลือบ่ากว่าแรงสำหรับคนไทยทุกคน

การร้องเพลงสรรเสริญพระบารมีในครั้งประวัติศาสตร์นี้ จึงแสดงให้เห็นว่า แม้วันนี้พระองค์ท่านเสด็จสู่สวรรคาลัยแล้ว แต่หากพระองค์ท่านทอดพระเนตรลงมาที่พวกเรา

พระองค์ท่านคงจะทรงปลื้มปิติในพระราชหฤทัย ที่เห็น พลกนิกรไทย รักและสามัคคีกันเช่นนี้ **M**



## SUFFICIENT ECONOMY

# เศรษฐกิจพอเพียง คือแสงเทียนนำทางมิตรชาວไร่

ภาพหนึ่งที่ตราตรึงคนไทยไม่รู้ลืม และแทนความหมาย คำสั่งสอน ได้อย่างชัดเจน นั่นคือ ภาพของหลอดยาสีพระกนต์ ของใช้ส่วนพระองค์ ที่ถูกรีดแบนจนแน่ใจว่าไม่มียาสีพระกนต์เหลืออยู่ในหลอดแม้แต่เม็ดเดียว

ภาพนี้ คือหนึ่งในภาพแทนความหมายของคำว่า “เศรษฐกิจพอเพียง” ที่ดูที่ไรแล้วมันรู้สึกตื่นตันใจในคำสอนของพระบาทสมเด็จพระปรมินทรมหาภูมิพลอดุลยเดชที่ได้ทรงพร่ำสอนประชาชนของพระองค์ท่านมาตลอดระยะเวลาหลายสิบปีที่ผ่านมา

“เศรษฐกิจพอเพียง” เป็นปรัชญาที่ “มิตรชาวไร่” สามารถนำไปปฏิบัติได้ในชีวิตจริงที่พระบาทสมเด็จพระเจ้าอยู่หัวพระราชทานพระราชดำริชี้แนะแนวทาง ให้ประชาชนทั่วไป ไม่ว่าจะเป็เกษตรกร มิตรชาวไร่ ช่างาชกร หรือทำงานในเมืองล้วนแล้วแต่สามารถนำหลักคิดนี้ไปปรับใช้ในชีวิตรประจำวันได้

ในเว็บไซต์ของมูลนิธิชัยพัฒนา (www.chaipat.or.th) ได้พูดถึงความหมายของเศรษฐกิจพอเพียง ที่ประกอบด้วยคุณสมบัติดังนี้

1. ความพอประมาณ หมายถึง ความพอดีที่ไม่น้อยเกินไปและไม่มากเกินไป โดยไม่เบียดเบียนตนเองและผู้อื่น เช่น การผลิตและการบริโภคที่อยู่ในระดับพอประมาณ

2. ความมีเหตุผล หมายถึง การตัดสินใจเกี่ยวกับระดับความพอเพียงนั้น จะต้องเป็นไปอย่างมีเหตุผล โดยพิจารณาจากเหตุปัจจัยที่เกี่ยวข้องตลอดจนคำนึงถึงผลที่คาดว่าจะเกิดขึ้นจากการกระทำนั้น ๆ อย่างรอบคอบ

3. ภูมิคุ้มกัน หมายถึง การเตรียมตัวให้พร้อมรับผลกระทบและการเปลี่ยนแปลงด้านต่าง ๆ ที่จะเกิดขึ้น โดยคำนึงถึงความเป็นไปได้ของสถานการณ์ต่าง ๆ ที่คาดว่าจะเกิดขึ้นในอนาคต

คุณสมบัติทั้ง 3 อย่างนี้ เป็นพื้นฐานในการดำรงชีวิต ที่ต้องใช้ “สติ ปัญญา และความเพียร” มากำกับ เพื่อนำไปสู่ “ความสุข” ที่แท้จริง

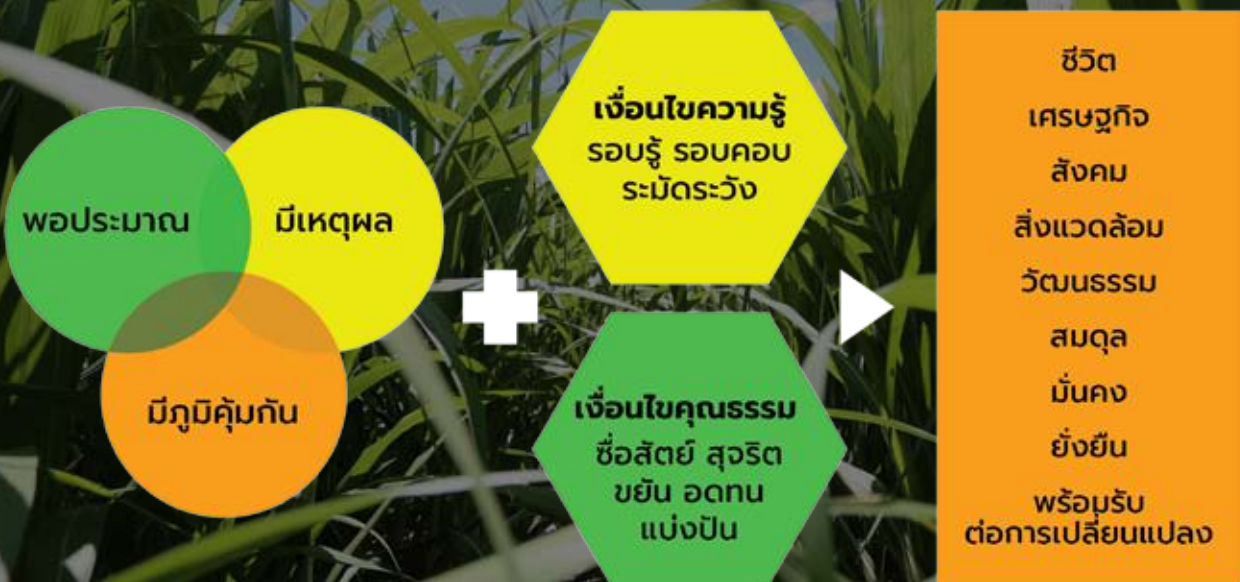
ในหลวง รัชกาลที่ 9 มีพระราชดำรัสถึงแนวคิดเศรษฐกิจพอเพียงในหลายวาระด้วยกันซึ่งแสดงให้เห็นถึงพระราชปณิธานอันแน่วแน่ในการยกระดับความเป็นอยู่ของประชาชนชาวไทยให้มีความอยู่ดีกินดีอย่างยั่งยืน

“...การพัฒนาประเทศจำเป็นต้องทำตามลำดับขั้น ต้องสร้างพื้นฐานคือ ความพอมี พอกิน พอใช้ของประชาชนส่วนใหญ่เบื้องต้นก่อน โดยใช้วิธีการและอุปกรณ์ที่ประหยัดแต่ถูกต้องตามหลักวิชาการ เมื่อได้พื้นฐานความมั่นคงพร้อมพอสมควร และปฏิบัติได้แล้ว จึงค่อยสร้างค่อยเสริมความเจริญ และฐานะทางเศรษฐกิจขั้นที่สูงขึ้นโดยลำดับต่อไป...” (18 กรกฎาคม 2517)

“...คนอื่นจะว่าอย่างไรช่างเขา จะว่าเมืองไทยล้าสมัย ว่าเมืองไทยเชย ว่าเมืองไทยไม่มีสิ่งที่มีสมัยใหม่ แต่เราอยู่พอมีพอกิน และขอให้ทุกคนมีความปรารถนาที่จะให้เมืองไทย พออยู่พอกิน มีความสงบ และทำงานตั้งจิตอธิษฐานตั้งปณิธาน ในทางนี้ที่จะให้เมืองไทยอยู่แบบพออยู่พอกิน ไม่ใช่ว่าจะรุ่งเรื่องอย่างยอด แต่เรามีความพออยู่พอกิน มีความสงบเปรียบเทียบกับประเทศอื่น ๆ ถ้าเรารักษาความพออยู่พอกินนี้ได้ เราก็จะยอดยิ่งยวดได้...” (4 ธันวาคม 2517)

ปรัชญาเศรษฐกิจพอเพียง จึงเป็นเหมือนแสงเทียนที่นำทางชาวไทยทุกคน ที่หากวันไหนหลงทางเพราะความมืดมบแสงเทียนนี้จะช่วยส่องทาง ให้เราไม่หลง และนำไปสู่ทางเดินที่ถูกต้อง ดังามได้ **๙**

# ปรัชญาเศรษฐกิจพอเพียง



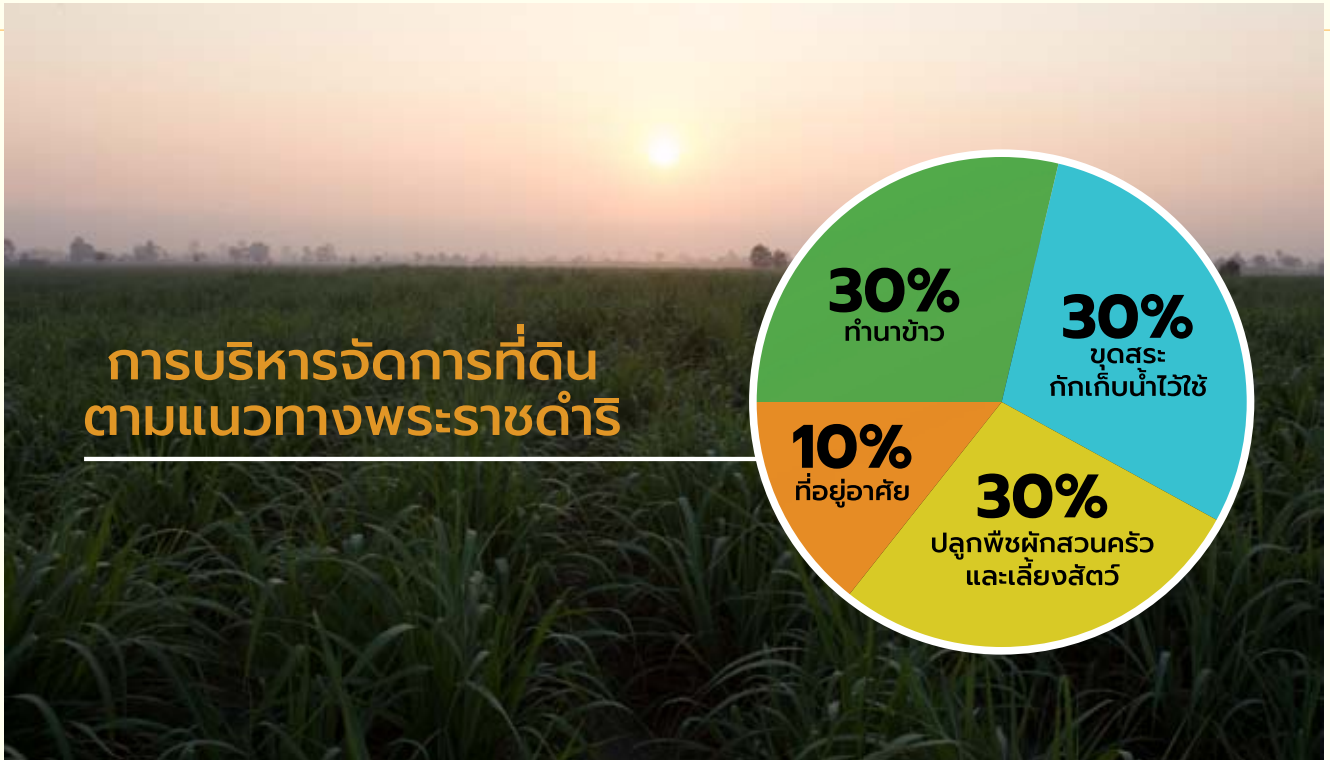


# INTEGRATED FARMING

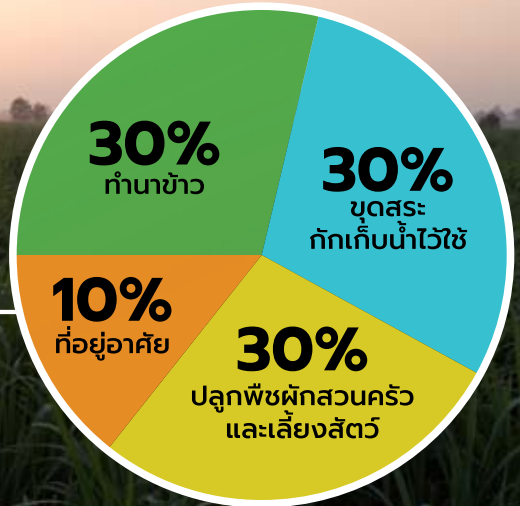
“ทฤษฎีใหม่” หลักคิดเพื่อความพอเพียงของมิตรชาวไร่



สำหรับ “มิตรชาวไร่” แล้ว นอกจากงานหลักคือการดูแลไร่อ้อย ให้ได้ผลผลิตดี ๆ เพื่อหาเงินเลี้ยงชีพแล้ว สิ่งที่เป็นรูปธรรมที่มิตรชาวไร่ สามารถทำได้ตามแนวคิดเศรษฐกิจพอเพียงนั่นคือ การผสมผสานวิธีการ ทำการเกษตรแบบ “ทฤษฎีใหม่” เข้ากับสิ่งที่มีอยู่ในชีวิตประจำวัน เพื่อช่วย ในการพึ่งพาตนเองในระยะยาว อันเป็นหลักคิดตามแนวพระราชดำริของ พระบาทสมเด็จพระปรมินทรมหาภูมิพลอดุลยเดช เพื่อคุณภาพชีวิตที่ดีของ มิตรชาวไร่



## การบริหารจัดการที่ดินตามแนวทางพระราชดำริ



“ทฤษฎีใหม่” โดยหลักการแล้ว นี่คือแนวทางหรือหลักการในการบริหารการจัดการที่ดินและน้ำ เพื่อการเกษตรในที่ดินขนาดเล็กให้เกิดประโยชน์สูงสุด โดยความสำคัญของทฤษฎีใหม่\* มีดังนี้คือ

1. มีการบริหารและจัดแบ่งที่ดินแปลงเล็กออกเป็นสัดส่วนที่ชัดเจน เพื่อประโยชน์สูงสุดของเกษตรกร ซึ่งไม่เคยมีใครคิดมาก่อน
2. มีการคำนวณโดยใช้หลักวิชาการเกี่ยวกับปริมาณน้ำที่จะกักเก็บให้พอเพียงต่อการเพาะปลูกได้อย่างเหมาะสมตลอดปี
3. มีการวางแผนที่สมบูรณ์แบบสำหรับเกษตรกรรายย่อย 3 ขั้นตอน

ในการวางแผนที่สมบูรณ์ 3 ขั้นตอนดังกล่าว จะเริ่มต้นที่ทฤษฎีใหม่ขั้นต้น นั่นคือการแบ่งพื้นที่ออกเป็น 4 ส่วนตามอัตราส่วน 30:30:30:10 ซึ่งหมายถึง พื้นที่ส่วนที่หนึ่งประมาณ 30% ให้ขุดสระเก็บกักน้ำเพื่อใช้เก็บกักน้ำฝนในฤดูฝน และใช้เสริมการปลูกพืชในฤดูแล้ง ตลอดจนการเลี้ยงสัตว์และพืชน้ำต่าง ๆ

พื้นที่ส่วนที่สอง ประมาณ 30% ให้ปลูกข้าวในฤดูฝนเพื่อใช้เป็นอาหารประจำวันสำหรับครอบครัวให้เพียงพอตลอดปี

พื้นที่ส่วนที่สาม ประมาณ 30% ให้ปลูกไม้ผลไม่ยืนต้น พืชผัก พืชไร่ พืชสมุนไพร หรืออาจจะมีการปลูกอ้อยในพื้นที่ตรงนี้ด้วย เพราะนอกจากจะใช้เป็นอาหารประจำวัน หากเหลือบริโภคก็นำไปจำหน่าย และพื้นที่ส่วนที่สี่ ประมาณ 10% เป็นที่อยู่อาศัย เลี้ยงสัตว์ ถนนหนทาง และโรงเรือนอื่น ๆ

พอเข้าสู่ทฤษฎีใหม่ขั้นที่สอง จะเป็นการพูดถึงการรวมพลังของเกษตรกรรวมพลังกันในรูป กลุ่ม หรือสหกรณ์ เพื่อช่วยกันวางแผนการผลิต การตลาด การเป็นอยู่ สวัสดิการ การศึกษา และสังคมศาสนา โดยใช้พลังชุมชนในการผลักดัน

และสุดท้าย ทฤษฎีใหม่ขั้นที่สาม จะเน้นไปที่การติดต่อประสานงาน เพื่อจัดหาทุน หรือแหล่งเงิน เช่น ธนาคาร บริษัท ห้างร้านเอกชนมาช่วยในการลงทุนและพัฒนาคุณภาพชีวิตที่ทั้งเกษตรกร ฝ่ายธนาคาร และบริษัทเอกชนจะได้รับประโยชน์ร่วมกัน อย่างเช่นการค้าขายผลผลิตทางการเกษตรในราคาที่เป็นธรรม

นี่คือหลักการ “ทฤษฎีใหม่” ที่มีตรชาวไร่สามารถนำไปปรับใช้ได้จริงเพื่อให้ครัวเรือนและชุมชนสามารถเลี้ยงตัวเองได้อย่างยั่งยืน 🌱

\* (ข้อมูลจากเว็บไซต์มูลนิธิชัยพัฒนา)







# KING BHUMIBOL ADULYADEJ

## พระราชประวัติ ในหลวงรัชกาลที่ 9 ปาฏิหาริย์ที่เริ่มต้นขึ้นเมื่อปี 2470

คำคืนวันที่ 13 ตุลาคม 2559 คงจะเป็นช่วงเวลา  
ที่พสกนิกรชาวไทยทุกคนรู้สึกโศกเศร้าเสียใจกันทั่วประเทศ  
โทรทัศน์ทุกช่องแจ้งข่าวว่าพระบาทสมเด็จพระปรมินทร  
มหาภูมิพลอดุลยเดช เสด็จสู่สวรรคาลัยแล้ว

“ปาฏิหาริย์ไม่มีแล้วหรือ?” พสกนิกรหลายคนรำพึงขึ้นมาในวันที่ทุกดวงใจ  
มุ่งหน้าไปที่โรงพยาบาลศิริราช “แต่เรามีปาฏิหาริย์มาแล้วตั้ง 89 ปีนะ” อีกเสียง  
หนึ่งพูดขึ้นมา กับพระชนมายุ 89 พรรษา กับ 70 ปีที่พระองค์ทรงครองราชย์ คงจะ  
ไม่มีวันไหนเลยที่พระองค์จะไม่นึกถึงประชาชนของพระองค์ท่าน ในหลวง รัชกาล  
ที่ 9 จะทรงเป็นมหาบุรุษในความทรงจำของชาวไทยตลอดกาลนานอย่างแน่นอน...

เรื่องราวปาฏิหาริย์นี้ เรื่องราวเริ่มต้นขึ้นในปีพ.ศ. 2470 พระบาทสมเด็จพระปรมินทร  
มหาภูมิพลอดุลยเดช พระราชสมภพ ณ โรงพยาบาลเมตต์ออเบิร์น เมืองเคมบริดจ์  
รัฐแมสซาชูเซตส์ สหรัฐอเมริกา เมื่อวันจันทร์ที่ 5 ธันวาคม พ.ศ. 2470  
เหตุที่พระราชสมภพในสหรัฐอเมริกา เนื่องจากพระบรมราชชนกและพระบรมราชชนนี  
กำลังทรงศึกษาวิชาการอยู่ที่นั่น



พระองค์เป็นพระโอรสองค์ที่สามในสมเด็จพระมหิตลาธิเบศร อดุลยเดชวิกรม พระบรมราชชนก และสมเด็จพระศรีนครินทราบรมราชชนนี มีพระเชษฐภคินี

และสมเด็จพระบรมเชษฐาธิราช 2 พระองค์ คือ สมเด็จพระเจ้าพี่นางเธอ เจ้าฟ้ากัลยาณิวัฒนา กรมหลวงนราธิวาสราชนครินทร์ และพระบาทสมเด็จพระปรเมนทรมหาอานันทมหิดล

เมื่อ พ.ศ. 2471 พระองค์ได้เสด็จกลับสู่ประเทศไทย โดยประทับ ณ วังสระปทุม ต่อมาวันที่ 24 กันยายน พ.ศ. 2472 สมเด็จพระบรมราชชนกสวรรคต ขณะที่พระบาทสมเด็จพระเจ้าอยู่หัวมีพระชนมายุไม่ถึงสองพรรษา

และเมื่อเจริญพระชนมายุได้ 4 พรรษา เสด็จเข้าศึกษาที่โรงเรียนมาแตร์เดอีวิทยาลัยจนถึงเดือน พฤษภาคม พ.ศ. 2476 จึงเสด็จพระราชดำเนินไปประทับ ณ เมืองโลซาน ประเทศสวิตเซอร์แลนด์

พระองค์ทรงศึกษาที่สวิตเซอร์แลนด์จนถึง พ.ศ. 2488 จนทรงได้รับรับประกาศนียบัตรทางอักษรศาสตร์จากโรงเรียนมิมนาซกลาซิกก่อตั้งอนาลเดอโลซาน แล้วทรงเข้าศึกษาต่อ ณ มหาวิทยาลัยโลซานน์ แผนกวิทยาศาสตร์

วันที่ 9 มิถุนายน พ.ศ. 2489 พระบาทสมเด็จพระปรเมนทรมหาอานันทมหิดลเสด็จสวรรคตอย่างกระทันหัน รัฐสภาจึงลงมติเป็นเอกฉันท์อัญเชิญพระบาทสมเด็จพระปรมินทรมหาภูมิพลอดุลยเดช ขึ้นครองราชย์สืบราชสันตติวงศ์ต่อไป แต่เนื่องจากยังมีพระราชกิจด้านการศึกษา จึงเสด็จพระราชดำเนินไปศึกษาต่อ ณ มหาวิทยาลัยแห่งเดิม

ในวันที่ 28 เมษายน พ.ศ. 2493 พระองค์โปรดเกล้าฯ ให้จัดการพระราชพิธีราชาภิเษกสมรสกับหม่อมราชวงศ์สิริกิติ์ กิติยากร

แล้ววันที่ 5 พฤษภาคม พ.ศ. 2493 ทรงพระกรุณาโปรดเกล้าโปรดกระหม่อมให้ตั้งการพระราชพิธีบรมราชาภิเษกตามแบบอย่างโบราณราชประเพณีขึ้น ณ พระที่นั่งไพศาลทักษิณเฉลิมพระปรมาภิไธยตามที่จารึกในพระสุพรรณบัฏว่า พระบาทสมเด็จพระปรมินทรมหาภูมิพลอดุลยเดช มหิตลาธิเบศรามาธิบดี จักรีนฤพดินทรสยามมินทรธิราช บรมนาถบพิตร พระราชทานพระปฐมบรมราชโองการว่า “เราจะครองแผ่นดินโดยธรรมเพื่อประโยชน์สุขแห่งมหาชนชาวสยาม”

แล้วหลังวันนั้นถึง คงไม่ใช้การกล่าวเกินเลยว่าเป็นประเทศไทยร่มเย็นเป็นสุขเพราะพระบารมีของพระองค์ท่านเสมอมา





# แผ่นดินร่ำไห้... ถวายอาลัย ในหลวงรัชกาลที่ 9

18.49 น.วันที่ 13 ตุลาคม พ.ศ. 2559 คือเวลาที่ปวงชนชาวไทยใจสลายกับ แดงการณ้อย่างเป็นทางการจากสำนักพระราชวัง

พระบาทสมเด็จพระปรมินทรมหาภูมิพลอดุลยเดช มหิตลาธิเบศรรามาธิบดี จักรีนฤพดินทร สยามินทราธิราช บรมนาถบพิตร เสด็จพระราชดำเนินไปประทับรักษาพระอาการประชวร ณ โรงพยาบาลศิริราช ตั้งแต่วันศุกร์ที่ 3 ตุลาคม พุทธศักราช 2557 ตามที่สำนักพระราชวังได้ แดงให้ทราบเป็นระยะ แม้คณะแพทย์ได้ถวายการรักษาอย่างใกล้ชิดจนสุดความสามารถ แต่พระอาการประชวร หาดคลายไม่ ได้ทรุดหนักลงตามลำดับ ถึงวันพฤหัสบดี

ที่ 13 ตุลาคม พุทธศักราช 2559 เวลา 15 นาฬิกา 52 นาที เสด็จสวรรคต ณ โรงพยาบาลศิริราช ด้วยพระอาการสงบ สิริพระชนมพรรษาปีที่ 89 ทรงครองราชสมบัติได้ 70 ปี

วันที่ 14 ตุลาคม พ.ศ. 2559 วันที่ผืนแผ่นดินไทย ปกคลุมไปด้วยความโศกเศร้า ทางสำนักพระราชวัง จึงให้พสกนิกรเข้ามาถวายน้ำสรงพระบรมศพ พระบาทสมเด็จพระปรมินทรมหาภูมิพล อดุลยเดช เบื้องหน้าพระบรมฉายาลักษณ์ ที่บริเวณ ศาลาสหทัยสมาคม ในพระบรมมหาราชวัง รวมถึงทูตานุทูตที่พำนัก อยู่ในประเทศไทยก็เดินทางเข้ามาถวายน้ำสรงพระบรมศพ พระบาทสมเด็จพระปรมินทรมหาภูมิพลอดุลยเดช เบื้องหน้าพระบรมฉายาลักษณ์ อย่างไม่ขาดสาย

16.35 น. คือเวลาที่ขบวนรถอัญเชิญพระบรมศพ พระบาทสมเด็จพระปรมินทรมหาภูมิพลอดุลยเดช พร้อมด้วย สมเด็จพระบรมโอรสาธิราชฯ สยามมกุฎราชกุมาร และพระบรมวงศานุวงศ์ร่วมเสด็จด้วย ได้เคลื่อนตัวออกจาก รพ.ศิริราช เป็นเวลาเดียวกันที่ปวงชนชาวไทยทั้งชาติน้อมเกล้า น้อมกระหม่อม ส่งเสด็จตลอดเส้นทางในพิธีการเคลื่อนพระบรมศพ พระบาทสมเด็จพระปรมินทรมหาภูมิพลอดุลยเดช เพื่อมาประดิษฐาน ณ พระที่นั่งดุสิตมหาปราสาท ในพระบรมมหาราชวัง

17.00 น. สมเด็จพระบรมโอรสาธิราชฯ สยามมกุฎราชกุมาร เสด็จฯ พร้อมด้วยพระบรมวงศานุวงศ์ ในการ



พระราชพิธีถวายสรงน้ำพระบรมศพ ณ พระที่นั่งพิมานรัตยา ก่อนพระราชพิธีทรงบำเพ็ญพระราชกุศลสวดพระอภิธรรมพระบรมศพ ณ พระที่นั่งดุสิตมหาปราสาท ในพระบรมมหาราชวัง

15 ตุลาคม พ.ศ. 2559 เวลา 11.00 น. ประชาชนที่ปักหลักอยู่ที่บริเวณท้องสนามหลวงและรอบ ๆ พระบรมมหาราชวัง ททยอดเดินทางเข้ามาที่ ศาลาสหทัยสมาคมอย่างเนืองแน่น ถวายสักการะพระบรมศพ เบื้องหน้าพระบรมฉายาลักษณ์ และลงนามสมุดหลวงเพื่อถวายความอาลัย จนปลายแถวยาวไปจนถึงสะพานสมเด็จพระปิ่นเกล้า

และในทุกๆวัน จะมีพระราชวงศ์ ผู้นำและบุคคลสำคัญจากทั่วโลก เดินทางมาวางพวงมาลาถวายสักการะพระบรมศพ พระบาทสมเด็จพระปรมินทรมหาภูมิพลอดุลยเดช

ณ พระที่นั่งดุสิตมหาปราสาท พระบรมมหาราชวัง และลงนามถวายความอาลัย ณ ศาลาว่าการพระราชวังอย่างต่อเนื่อง

วันที่ 16 ตุลาคม พ.ศ. 2559 สมเด็จพระราชาธิบดีจิกมี เคเซอร์นัมเกล วังชุก แห่งราชอาณาจักรภูฏาน เสด็จพระราชดำเนินพร้อมด้วยสมเด็จพระราชินีเจตซุน เพมา วังชุกไปยังพระที่นั่งดุสิตมหาปราสาท พระบรมมหาราชวัง เพื่อทรงวางพวงมาลาถวายราชสักการะพระบรมศพ พระบาทสมเด็จพระปรมินทรมหาภูมิพลอดุลยเดช

และรอบนอกรั้วพระบรมมหาราชวัง มีหน่วยงานราชการ และกลุ่มจิตอาสาต่างๆ มาร่วมกันทำความดี รวมถึงคอยอำนวยความสะดวกให้แก่ประชาชนที่เดินทางเข้ามายังบริเวณท้องสนามหลวงทั้งการแจกอาหาร น้ำดื่ม ยาเบื้องต้น รถรับส่ง รวมถึงบริการที่เตรียมไว้ดูแลผู้สูงอายุ






อย่างการเข็นรถเข็นสำหรับบุคคลที่เดินไม่ไหว ในช่วงที่พสกนิกรอยู่ในความโศกเศร้า ยังมีพระมหากษัตริย์คุณจาก พระบรมวงศานุวงศ์ พระราชทานอาหาร น้ำดื่ม แก่ประชาชนที่มารอรับเสด็จบริเวณหน้าพระบรมมหาราชวัง

22 ตุลาคม พ.ศ. 2559 วันที่เสียงของปวงชนชาวไทยดังไกลไปทั่วโลก เพราะในวันนี้เป็นวันที่ประชาชนจำนวนมากรวมตัวกันบริเวณท้องสนามหลวงจนล้นมาถึงถนนบริเวณรอบพระบรมมหาราชวัง เพื่อน้อมรำลึกถึงพระมหากษัตริย์คุณและร่วมแสดงความอาลัย แต่พระบาทสมเด็จพระปรมินทรมหาภูมิพลอดุลยเดช ด้วยการร่วมร้องเพลงสรรเสริญพระบารมีครั้งใหญ่

วันที่ 29 ตุลาคม พ.ศ. 2559 เป็นวันแรกที่สำนักพระราชวังได้รับพระบรมราชานุญาตให้ประชาชนเข้าถวายสักการะพระบรมศพเบื้องหน้าพระบรมโกศ ณ พระที่นั่งดุสิตมหาปราสาทได้ ตั้งแต่เวลา 08.00-21.00 น. ทุกวัน



ภาพของประชาชนที่ถวายความไว้อาลัยแด่ในหลวงรัชกาลที่ 9 อย่างหนาแน่นรอบพระบรมมหาราชวัง คือสิ่งที่แสดงให้เห็นถึงความสำนึกในพระมหากษัตริย์คุณของปวงชนชาวไทย และเป็นสิ่งที่พิสูจน์ได้ว่า ทุกอย่างที่เราองค์ทรงปฏิบัติมาตลอดระยะ 70 ปี ยังอยู่ในใจของพวกเราทุกคน 



//

**ปลูกอ้อยให้ดี  
ต้องมีน้ำเสริม**

//



2 ลด ต้นทุน  
เวลาทำไร่  
2 เพิ่ม รายได้  
ผลผลิต  
เกษตรสมัยใหม่  
หัวใจคือการพัฒนาแหล่งน้ำ



<http://pantip.com/topic/34598201>

# DETENTION BASIN



## โครงการแก้มลิง กับการแก้ปัญหา “น้ำ” ของในหลวง

พระบาทสมเด็จพระปรมินทรมหาภูมิพลอดุลยเดช ทรงเป็นพระมหากษัตริย์ที่สนพระทัยเกี่ยวกับเรื่องน้ำเป็นอย่างมาก และโครงการแก้มลิง คืออีกหนึ่งโครงการที่แสดงให้เห็นถึงพระอัจฉริยภาพของพระองค์เพื่อช่วยแก้ปัญหาอุทกภัย

โครงการแก้มลิง เป็นแนวคิดในพระราชดำริที่เริ่มต้นมาจากการมองหาวิธีแก้ปัญหาหน้าท่วมในกรุงเทพฯ โดยเฉพาะเหตุการณ์น้ำท่วมใหญ่ที่กรุงเทพฯ เมื่อปี พ.ศ. 2538 ทำให้พระองค์ทรงพิจารณาถึงปัญหานี้อย่างจริงจัง

คำว่า “แก้มลิง” นี้ เริ่มต้นมาจากการที่ในหลวง รัชกาลที่ 9 มีพระราชดำริถึงลิงที่อมกล้วยไว้ในกระพุ้งแก้มได้คราวละมาก ๆ พระองค์ทรงสังเกตว่า “ลิงโดยทั่วไปถ้าเราส่งกล้วยให้ลิงจะรีบปอกเปลือก เอาเข้าปากเคี้ยว แล้วนำไปเก็บไว้ที่แก้มก่อนลิงจะทำอย่างนี้จนกล้วยหมดหวีหรือเต็มกระพุ้งแก้ม จากนั้นจะค่อย ๆ นำออกมาเคี้ยวและกลืนกินภายหลัง”

ด้วยแนวพระราชดำรินี้ จึงทำให้เกิด “โครงการแก้มลิง” ขึ้นเพื่อสร้างพื้นที่กักเก็บน้ำ ไว้รอการระบายเพื่อใช้ประโยชน์ในภายหลัง ลักษณะการทำแก้มลิง คือ การระบายน้ำออกจากพื้นที่ตอนบน เพื่อให้น้ำไหลลงคลองพักน้ำที่ชายทะเล จากนั้นเมื่อระดับน้ำทะเลลดลงจนต่ำกว่าน้ำในคลอง น้ำในคลองจะไหลลงสู่ทะเลตามธรรมชาติ ต่อจากนั้นจะเริ่มสูบน้ำออกจากคลองที่ทำหน้าที่แก้มลิง เพื่อให้มีน้ำตอนบนค่อย ๆ ไหลมาเอง จึงทำให้เกิดน้ำท่วมพื้นที่ลดน้อยลง จนในที่สุดเมื่อระดับน้ำทะเลสูงกว่าระดับในคลอง จึงปิดประตูระบายน้ำ โดยให้น้ำไหลลงทางเดียว (ข้อมูลจาก เว็บไซต์ [www.เรารักพระเจ้าอยู่หัว.com](http://www.เรารักพระเจ้าอยู่หัว.com))

ในส่วนของโครงการแก้มลิงนั้น แบ่งออกเป็น 3 ขนาดด้วยกัน ได้แก่ โครงการแก้มลิงขนาดใหญ่ ได้แก่ เขื่อน อ่างเก็บน้ำ ฝาย ทู่งเกษตรกรรม เป็นต้น ซึ่งสิ่งก่อสร้างเหล่านี้จะมีวัตถุประสงค์อื่นประกอบด้วย เช่น เพื่อการชลประทาน เพื่อการประมง เป็นต้น

แก้มลิงขนาดกลาง เป็นพื้นที่ชะลอน้ำที่มีขนาดเล็กกว่า มักเป็นพื้นที่ธรรมชาติ เช่น หนอง บึง คลอง เป็นต้น และแก้มลิงขนาดเล็ก ซึ่งต่อเข้ากับระบบระบายน้ำหรือคลอง



ปัจจุบันนี้ มีแก้มลิงทั้งขนาดเล็ก และขนาดใหญ่กระจายอยู่ทั่วกรุงเทพมหานคร กว่า 20 จุด ซึ่งส่วนใหญ่เป็นพื้นที่ทางฝั่งธนบุรี เนื่องจากมีคลองจำนวนมาก และระบายน้ำออกทางแม่น้ำเจ้าพระยา ทั้งยังมีโครงการแก้มลิง แบ่งเป็น 2 ส่วน ส่วนแรกระบายน้ำในพื้นที่ฝั่งตะวันออกของแม่น้ำเจ้าพระยา โดยจะใช้คลองที่ตั้งอยู่ชายทะเลด้านจังหวัดสมุทรปราการ ทำหน้าที่เป็นทางเดินของน้ำ ตั้งแต่จังหวัด สระบุรี พระนครศรีอยุธยา ปทุมธานี นนทบุรี และกรุงเทพมหานคร อีกส่วนคือ คลองในพื้นที่ฝั่งตะวันตกของแม่น้ำเจ้าพระยา ซึ่งจะใช้คลองมหาชัย คลองสนามชัย และแม่น้ำท่าจีน ทำหน้าที่เป็นคลองรับน้ำในพื้นที่ตั้งแต่จังหวัดอ่างทอง อยุธยา ปทุมธานี นครปฐม และกรุงเทพมหานคร แล้วระบายลงสู่ทะเลด้านจังหวัดสมุทรสาคร

นอกจากนี้ยังมีโครงการแก้มลิง “แม่น้ำท่าจีนตอนล่าง” เพื่อช่วยระบายน้ำที่ท่วมให้เร็วขึ้น

นี่คือหนึ่งในพระมหากรุณาธิคุณของพระบาทสมเด็จพระปรมินทรมหาภูมิพลอดุลยเดช เพื่อช่วยบรรเทาความเดือดร้อนของพลสกนิกจากน้ำท่วมรอบกรุงเทพมหานคร และปริมณฑลให้เบาบางลงไปได้ **M**



# AGGRAVATING THE SOIL

## “แกล้งดิน” จากดินเสียสู่ดินดีฝีมือพ่อ

เป็นที่ทราบกันดีว่า พระอัจฉริยภาพของพระบาทสมเด็จพระปรมินทรมหาภูมิพลอดุลยเดช นั้นมีมากมาย และมีเป้าหมายเพื่อปากท้องของพสกนิกร



การ “แกล้งดิน” คือหนึ่งในรูปธรรมที่แสดงให้เห็นถึงพระอัจฉริยภาพของพระองค์ ซึ่งเป็นวิธีการปรับปรุงดินที่มีความเป็นกรดสูง ปลุกอะไรไม่ขึ้น ให้กลายเป็นดินที่ดีขึ้น ปลุกอะไรก็ขึ้น ให้มีตรชาวไรและเพื่อนเกษตรกรอื่น ๆ สามารถใช้ดินปลูกพืช ได้มีประสิทธิภาพเพื่อเลี้ยงตัวเองและขายเพื่อหารายได้เลี้ยงตัว

เรื่องราวของการแกล้งดิน เริ่มต้นมาจากการที่ในหลวงรัชกาลที่ 9 ทรงเยี่ยมเยียนราษฎรในภาคใต้ อย่างสม่ำเสมอตั้งแต่ปี 2516 เรื่อยมา ทำให้ทรงทราบว่าราษฎรในพื้นที่แถบจังหวัดนราธิวาส และจังหวัดใกล้เคียง ประสบปัญหาเรื่องพื้นที่ทำกินอย่างหนัก โดยเฉพาะราษฎรที่อาศัยอยู่ในพื้นที่ดินพรุ เมื่อมีการ



ระบายน้ำออกจะแปรสภาพเป็นดินเปรี้ยวจัด มีกรดกำมะถันในดิน ปริมาณมากจนไม่สามารถเพาะปลูกได้

พระองค์ท่าน ทรงเล็งเห็นปัญหานี้ จึงมีพระราชดำริให้จัดตั้ง “โครงการศูนย์ศึกษา การพัฒนาพิกุลทองอันเนื่องมาจากพระราชดำริ” ณ จังหวัดนราธิวาส เมื่อปี พ.ศ. 2525 เพื่อศึกษา และปรับปรุงแก้ไขปัญหาพื้นที่พรุเพื่อช่วงเหลือเพื่อนเกษตรกร

พระบาทสมเด็จพระปรมินทรมหาภูมิพลอดุลยเดช ทรงมีพระราชดำริเกี่ยวกับเรื่อง “แก้งดิน” ความว่า

“...ให้มีการทดลองทำดินให้เปรี้ยวจัดโดย การระบายน้ำ ให้แห้งและศึกษาวิธีการแก้ง ดินเปรี้ยว เพื่อนำผลไปแก้ปัญหาดินเปรี้ยว ให้แก่ราษฎรที่มีปัญหาเรื่องนี้ในเขตจังหวัดนราธิวาส โดยให้ทำโครงการศึกษาทดลอง ในกำหนด 2 ปี และพืช ที่ทำการทดลอง ควรเป็นข้าว...”

ศูนย์ศึกษาการพัฒนาพิกุลทอง อันเนื่องมาจากพระราชดำริ จึงได้ทำการศึกษาวิจัยและปรับปรุงดินอย่างหนัก โดยวิธีการ “แก้งดิน” คือ ทำให้ดินเปรี้ยว เป็นกรดจัดรุนแรงที่สุด กล่าวคือ การทำให้ดินแห้ง และเปียกโดยนำน้ำเข้าแปลงทดลองระยะหนึ่ง และระบายน้ำออกให้ดินแห้งระยะหนึ่งสลับกัน จะเป็นการกระตุ้นให้เกิดกรดมากยิ่งขึ้น

หลังจาก “แก้งดิน” แล้วจึงเข้าสู่กระบวนการปรับปรุงดิน โดยวิธีการมากมาย อย่างเช่น การใช้ปูนขาว หินปูนฝุ่น ใส่ลงไปในดิน แล้วคลุกเคล้าให้เข้ากัน ปูนจะทำปฏิกิริยากับกรดกำมะถันในดิน ซึ่งหากใส่ในปริมาณที่มากพอจะช่วยให้ดินมีสภาพเป็นกลาง

อีกวิธีหนึ่งคือ การใช้น้ำจืดล้างกรดและสารพิษออกจากดิน โดยตรง วิธีการนี้ใช้เวลานานกว่าวิธีใช้ปูน เนื่องจากกรดจะชะล้าง ออกไปอย่างช้า ๆ แต่ได้ผลเช่นกัน

ในส่วนของกรยกรอง เพื่อปลูกไม้ผลหรือไม้ยืนต้น โดยมี คู่น้ำอยู่ด้านข้าง ให้นำหน้าดินจากดินในบริเวณที่เป็นคูมา เสริมหน้าดินเดิมที่เป็นคันร่อง ก็จะได้หน้าดินที่หนาขึ้น ส่วนดิน ที่มีสารไฟโรท์จะใช้เสริมด้านข้าง เมื่อใช้น้ำชะล้างกรดบนสันร่อง กรดจะถูกน้ำชะล้างไปยังคูด้านข้าง แล้วระบายออกไป

ควบคุมระดับน้ำใต้ดิน ให้อยู่เหนือชั้นดินเลนตะกอนทะเล ด้วยวิธีนี้กรดกำมะถันจะไม่ถูกปลดปล่อยมากเกินไป และอีกวิธี คือ การปลูกพืชพันธุ์ทนทานต่อความเป็นกรด

แล้วเมื่อทำการศึกษาเรื่อง “แก้งดิน” จนประสบความสำเร็จ ทางศูนย์ศึกษาการพัฒนาพิกุลทอง อันเนื่องมาจากพระราชดำริ จึงได้จัดทำคู่มือ การปรับปรุงดินเปรี้ยวจัด เพื่อการเกษตรขึ้นเมื่อปี 2536 และเมื่อขยายผลสู่พื้นที่จริง ก็ประสบผลดี จากเพื่อนเกษตรกรปลูกข้าวได้เพียงไร่ละ 5-10 ก็ได้มากถึง 40-50 ถัง

และเทคนิคการทำการเกษตรนี้ ได้ขยายผลจากเขต จังหวัดนราธิวาส ไปสู่อจังหวัดอื่น ๆ ทั่วประเทศไทย อันสะท้อนให้เห็นว่าพระราชดำริของพระองค์ท่าน คือ ของจริงที่สามารถช่วยเหลือเกษตรกรทั่วประเทศได้ 🍌



<http://travel.mthai.com/blog/82140.html>



## THE LEARNING RESORT

# “โครงการชิงหัวมันฯ” การพลิกฟื้นแผ่นดินจากแล้งสู่สมบูรณ์

มิตรชาวไร่ท่านใดที่อยากทราบว่า การทำการเกษตรตามแนวพระราชดำริของพระบาทสมเด็จพระปรมินทรมหาภูมิพลอดุลยเดช มีหน้าตาเป็นอย่างไร? ว่างเมื่อไหร่ ลองแวะไปดูงานเชิงท่องเที่ยวที่ “โครงการชิงหัวมันตามพระราชดำริ” กันได้เลยครับ...

“โครงการชั่งหัวมันตามพระราชดำริ” ตั้งอยู่ที่หมู่บ้านหนองคอกไก่ หมู่ที่ 5 ตำบลเขากระปุก อำเภอท่ายาง จังหวัดเพชรบุรี ความมหัศจรรย์ของสถานที่แห่งนี้ก็คือ จากเดิมเป็นพื้นที่แห้งแล้ง แต่พื้นดินกลับพลิกฟื้นคืนความอุดมสมบูรณ์ได้อีกครั้งด้วยพระอัจฉริยภาพของพระองค์ ในหลวงรัชกาลที่ 9

จุดเริ่มต้นของโครงการนี้ เริ่มขึ้นในปี พ.ศ. 2551 พระบาทสมเด็จพระปรมินทรมหาภูมิพลอดุลยเดชทรงซื้อที่ดินจากราษฎรบริเวณอ่างเก็บน้ำ หนองเสือ ประมาณ 120 ไร่ และต่อมาพระองค์ทรงซื้อแปลงที่ดินติดกันเพิ่มอีก 130 ไร่ รวมเนื้อที่ทั้งหมดเป็น 250 ไร่ โดยมีพระราชดำริให้ทำเป็นโครงการตัวอย่างด้านการเกษตรรวบรวมพันธุ์พืชเศรษฐกิจในพื้นที่ อำเภอท่ายาง จังหวัดเพชรบุรี และพื้นที่ใกล้เคียงมาปลูกไว้ที่นี่ ซึ่งเดิมที่ดินบริเวณนี้มีความแห้งแล้งมาก

ในช่วงเวลานั้นเอง ได้มีชาวบ้านนำมันเทศที่ปลูกมาทุลเกล้าฯ ถวายจึงได้ทรงโปรดเกล้าฯ ให้เจ้าพนักงานนำไปวางตั้งโชว์ไว้บนตาสั่งในห้องทรงงาน บนพระตำหนักเปี่ยมสุขวังไกลกังวล ก่อนเสด็จกลับกรุงเทพมหานคร

เหตุการณ์ผ่านไป พระองค์เสด็จฯ กลับมาที่นี่อีกครั้ง แล้วพบว่ามันหัวดังกล่าวนั้นงอกเป็นต้น แตกใบอ่อนขึ้นมา จึงมีพระราชดำรัสว่า “มันอยู่ที่ไหนก็งอกได้” จึงทรงพระกรุณาโปรดเกล้าฯให้นำมาปลูกใส่กระถางไว้ในวังไกลกังวล



แล้วต่อมาพระองค์จึงมีพระราชดำริให้จัดเป็นพื้นที่เพาะปลูกพืชต่าง ๆ โดยเน้นที่พืชท้องถิ่นของเพชรบุรี เช่น มะพร้าว ชมพู่เพชร มะนาว กะเพรา สับปะรด ข้าวไร่พันธุ์ต่าง ๆ และพระราชทานพันธุ์มันเทศ ซึ่งนำมาจากหัวมันที่ตั้งโชว์ไว้บนตาสั่งภายในห้องทรงงานที่วังไกลกังวลให้นำมาขยายพันธุ์ พร้อมกันนี้ยังทรงพระราชทานชื่อ “โครงการชั่งหัวมันตามพระราชดำริ”

เวลาต่อมา เราจึงรู้จักโครงการนี้ในชื่อดังกล่าว ซึ่งเปี่ยมไปด้วยพระอารมณียุติของในหลวง รัชกาลที่ 9



<https://www.youtube.com/watch?v=2-2xiaYA7Vk>



# THE CO-OPERATIVE

## “หุบกะพง” แสงทองส่องสู่พื้นแผ่นดิน

ที่จังหวัดเพชรบุรี นอกจากจะมีโครงการ “ซึ่งห้วยมัน ตามพระราชดำริ” แล้ว ยังมีอีกโครงการหนึ่งในหลวง รัชกาลที่ 9 ที่น่าสนใจ นั่นคือ “โครงการตามพระราชประสงค์หุบกะพง” ซึ่งตั้งอยู่ในท้องที่ตำบลเขาใหญ่ และตำบลชะอำ อำเภอชะอำ จังหวัดเพชรบุรี อยู่ห่างจากจังหวัดเพชรบุรี 40 กิโลเมตร และอยู่ห่างเขตอำเภอหัวหิน จังหวัดประจวบคีรีขันธ์ 34 กิโลเมตร



จุดเริ่มต้นของโครงการนี้ มาจากการที่ พระบาทสมเด็จพระปรมินทรมหาภูมิพลอดุลยเดช เสด็จแปรพระราชฐานประทับ ณ พระราชวังไกลกังวล อำเภอหัวหิน จังหวัดประจวบคีรีขันธ์ เมื่อปี พ.ศ. 2507

ในช่วงเวลานั้นเอง พระองค์ได้เสด็จเยี่ยมเยียนราษฎรจังหวัดใกล้เคียง แล้วทรงทราบถึงความเดือดร้อนของเกษตรกรกลุ่มชาวสวนผักชะอำ จำนวน 83 ครอบครัว ขาดแคลนทุนทรัพย์ที่จะนำไปประกอบอาชีพ พระองค์จึงทรงรับเกษตรกรเหล่านี้

ไว้ในพระบรมราชูปถัมภ์ ต่อมาจึงทรงพระกรุณาโปรดเกล้าฯ ให้มีการจัดหาที่ดินในเขตจังหวัดเพชรบุรี และจังหวัดประจวบคีรีขันธ์ นำมาจัดสรรให้แก่เกษตรกรดังกล่าว

จังหวัดเดียวกันนั่นเอง รัฐบาลอิสราเอล ได้อาสาช่วยเหลือชาวบ้านในรูปแบบของการพัฒนาการเกษตร เป็นการทำสัญญาร่วมกันระหว่างรัฐบาลไทยกับรัฐบาลอิสราเอล มีกำหนดระยะเวลา 5 ปี เริ่มวันที่ 19 สิงหาคม 2509 ถึงวันที่ 18 สิงหาคม 2514 ใช้ชื่อว่า โครงการไทย-อิสราเอล เพื่อพัฒนาชุมชน (หุบกะพง)





โดยเลือกที่ดินบริเวณหุบกะพง อำเภอยะอำ จังหวัดเพชรบุรี เป็นที่ตั้งของศูนย์สาธิตและทดลองการเกษตรของโครงการ

ในหลวง รัชกาลที่ 9 จึงทรงมีพระราชดำริให้กันพื้นที่ ประมาณ 10,000 ไร่ ออกจากป่าคุ้มครองของกรมป่าไม้ ภายหลังจาก พระองค์ทรงจับจองพื้นที่ดังกล่าวเยี่ยงสามัญชน โดยปฏิบัติตาม ขั้นตอนของกฎหมายป่าไม้และกฎหมายที่ดินทุกประการ

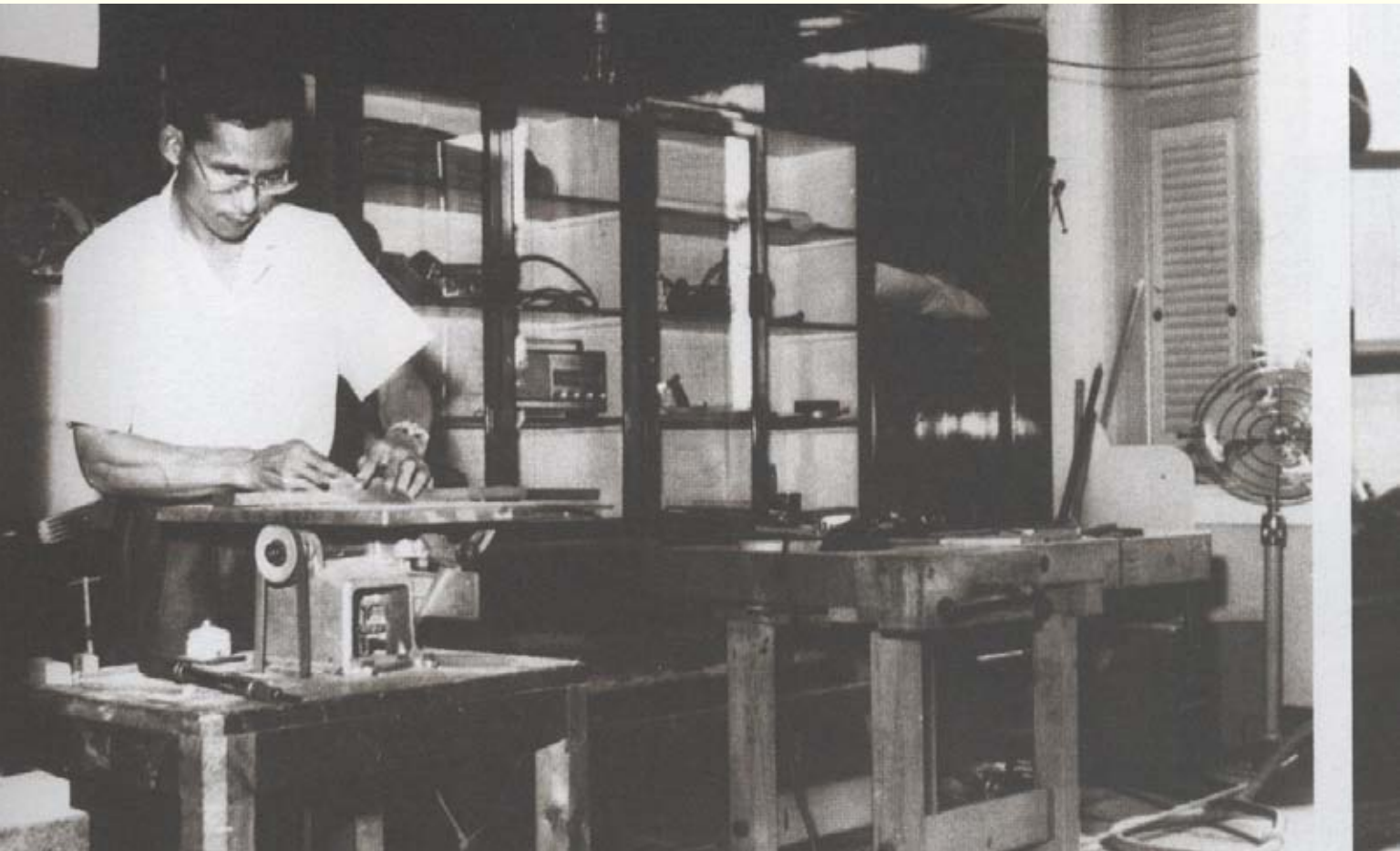
เมื่อมีแนวพัฒนาที่ดินดีขึ้นแล้ว ก็จัดให้เกษตรกรที่ได้รับความเดือดร้อนในตอนต้น และเกษตรกรที่ขาดแคลนที่ดินทำกิน เข้ามาอยู่อาศัยและทำประโยชน์ สร้างขึ้นเป็นหมู่บ้านเกษตรกร โดยมีทางราชการเข้าช่วยเหลือให้คำแนะนำ ตั้งแต่เรื่องการเกษตร ไปจนถึงเรื่องการทำสหกรณ์ จนต่อมาได้มีการจัดตั้งสหกรณ์ มีชื่อว่า “สหกรณ์การเกษตรหุบกะพง จำกัด” เมื่อวันที่ 12 สิงหาคม 2514 ซึ่งพระองค์โปรดเกล้าพระราชทานทะเบียนให้ผู้แทนสหกรณ์ การเกษตรหุบกะพง จำกัด และได้พระราชทานโฉนดที่ดินบริเวณ หุบกะพง จำนวน 3 ฉบับ รวมเนื้อที่ 12,079 ไร่ 1 งาน 82 ตารางวา ให้กรมส่งเสริมสหกรณ์และสหกรณ์การเกษตรหุบกะพง จำกัด เป็นผู้รับผิดชอบ

การรวมกลุ่มที่เข้มแข็งของกลุ่มสหกรณ์ที่หุบกะพงนี้เอง เป็นตัวอย่างของความพยายามส่งเสริมให้มิตรชาวไร่มีการ รวมกลุ่มกัน เพื่อสร้างพลังต่อรองในเชิงเศรษฐกิจ ทำให้เกิดความ ได้เปรียบในการผลิตและการจัดสรรทรัพยากรที่ใช้ในการปลูกอ้อย อย่างเช่น แนวคิดในเรื่องการขุดสระใหญ่เพื่อให้มิตรชาวไร่ได้ใช้น้ำ เพื่อการเกษตรร่วมกัน หรืออย่างการทำฟาร์มดีไซน์ รวมแปลงใหญ่ เพื่อเพิ่มประสิทธิภาพในการปลูกอ้อย เพื่อนำเครื่องจักรอย่าง เครื่องปลูกอ้อย เครื่องใส่ปุ๋ย เครื่องให้น้ำ รถตัด และรถบรรทุก ขนส่งอ้อย ที่สามารถผ่านเข้าออกในแปลงอ้อยได้อย่างสะดวก นี้ก็ต้องอาศัยการรวมใจของมิตรชาวไร่ในการร่วมกันวางแผน เรื่องการออกแบบแปลงให้เหมาะสมกับการปลูกอ้อยเช่นกัน



และผลจาก “โครงการตามพระราชประสงค์หุบกะพง” ทำให้เกษตรกรในพื้นที่หลายร้อยครัวเรือนมีคุณภาพชีวิตที่ดีขึ้น มีที่ทำกินมั่นคง ยั่งยืน มีระบบชลประทานที่สามารถบรรเทา ความแห้งแล้งในฤดูแล้ง มีระบบสหกรณ์เพื่อให้เงินหมุนเวียน และช่วยสร้างความเข้มแข็งให้กับชุมชน

สิ่งที่เกิดขึ้นกับ “โครงการตามพระราชประสงค์ หุบกะพง” ทำให้เห็นว่า ไม่ว่าในหลวง รัชกาลที่ 9 จะเสด็จไปยัง แห่งหนตำบลใดก็ตาม จากแผ่นดินที่แห้งแล้ง สามารถกลายเป็น แผ่นดินทองได้และจากพื้นที่ที่ไร้ความหวัง กลับฉายแสง ความหวังที่แสนงดงาม



# THE INNOVATOR

## ในหลวงรัชกาลที่ 9 กษัตริย์นักประดิษฐ์

พระบาทสมเด็จพระปรมินทรมหาภูมิพลอดุลยเดช ทรงมีพระอัจฉริยภาพในการประดิษฐ์สิ่งของ จนองค์การทรัพย์สินทางปัญญาโลก หรือ WIPO (World Intellectual Property Organization) ได้ทูลเกล้าฯ ถวายรางวัล "โกลบอล ลีดเดอร์ อะวอร์ด" (WIPO Global Leaders Award) แต่พระองค์



manowhan.wordpress.com/เฉลิมพระเกียรติ-84-พรรษา/



ด้วยเหตุผลที่ว่า พระองค์ทรงเป็นพระมหากษัตริย์ที่ทรงอุทิศพระองค์ สร้างสิ่งประดิษฐ์ต่าง ๆ เพื่อพัฒนาความเป็นอยู่ของพสกนิกรชาวไทย เป็นที่ประจักษ์แก่สายตาชาวโลก

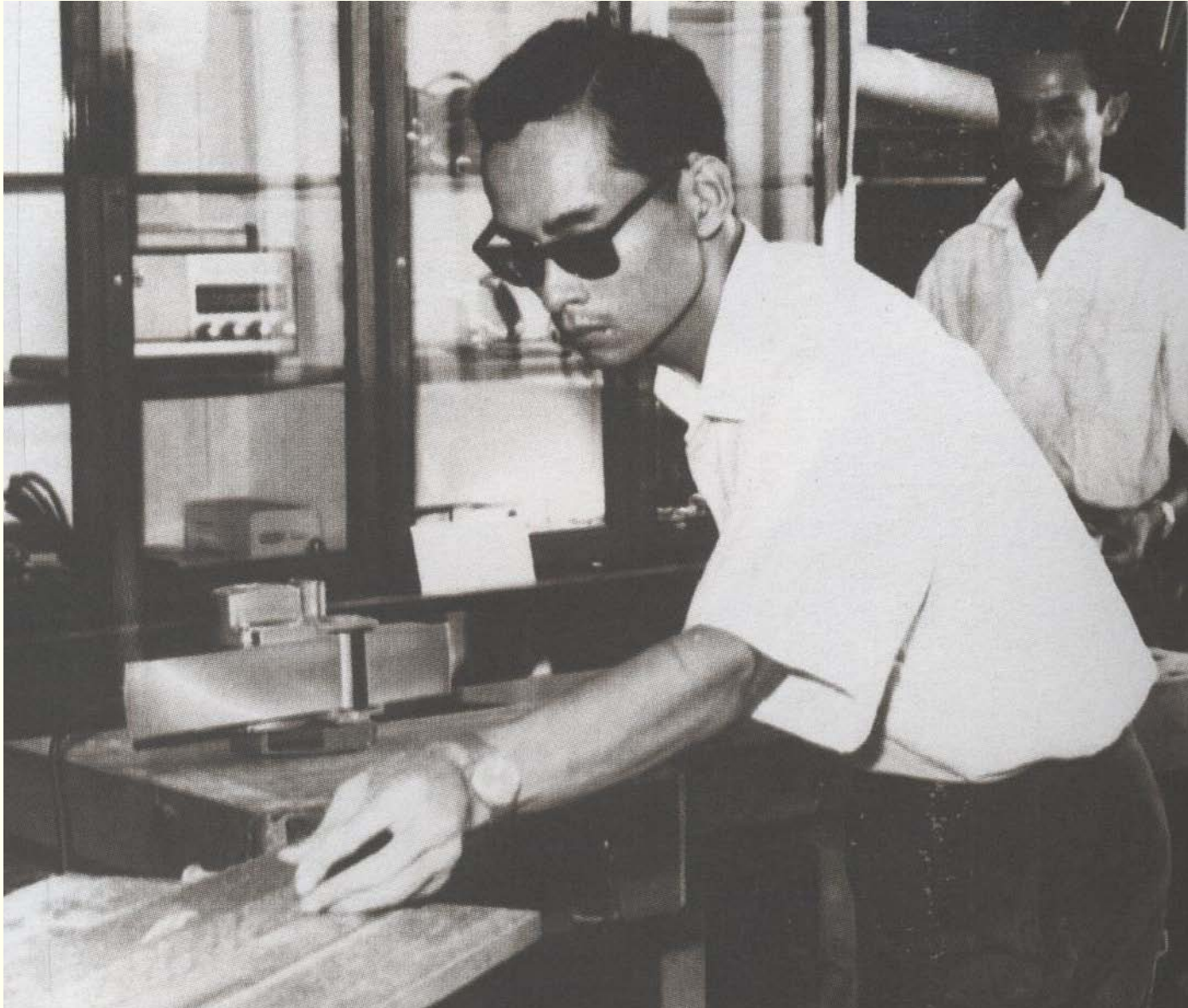
ไม่เพียงแต่รางวัลดังกล่าวเท่านั้น ตลอดระยะเวลาที่ผ่านมา จึงมีหน่วยงานและองค์กรต่าง ๆ ทั้งรัฐและเอกชน ทูลเกล้าฯ ถวายรางวัลมากมาย อย่างเช่น รางวัลไอเอฟไอเอคัพพร้อมใบประกาศนียบัตรเกียรติคุณ (IFIA Cup) และเหรียญรางวัลจีเนียสไพร์ซ (Genius Prize) จากสมาพันธ์นักประดิษฐ์นานาชาติ หรือ ไอเอฟไอเอ (IFIA) ซึ่งมีสำนักงานอยู่ที่กรุงบูดาเปสต์ สาธารณรัฐฮังการี และรางวัลสเปเชียลไพร์ซพร้อมประกาศนียบัตร (Special Prize) พร้อมประกาศนียบัตรจากสมาคมส่งเสริมการประดิษฐ์ สาธารณรัฐเกาหลีใต้ หรือ คิปา (KIPA) แต่พระบาทสมเด็จพระเจ้าอยู่หัวฯ สำหรับผลงานกักตุนน้ำช้ำพัฒนา รวมทั้งผลงานทฤษฎีใหม่และเศรษฐกิจพอเพียง

กล่าวได้อย่างภาคภูมิใจว่า พระบาทสมเด็จพระปรมินทรมหาภูมิพลอดุลยเดช ทรงเป็น “กษัตริย์นักประดิษฐ์” ที่มีผลงานสิ่งประดิษฐ์ออกมามากมาย

สิ่งประดิษฐ์ของพระองค์ชิ้นแรกที่ได้รับการจดทะเบียนสิทธิบัตรในประเทศไทยก็คือ “กักตุนน้ำช้ำพัฒนา” ได้รับการจดทะเบียนสิทธิบัตรตั้งแต่วันที่ 2 กุมภาพันธ์ พ.ศ. 2536

จากนั้นมากก็มีสิ่งประดิษฐ์มากมายจากผีพระหัตถ์และพระราชดำริของที่ทรงได้รับการถวายการจดทะเบียนสิทธิบัตรและอนุสิทธิบัตร รวมทั้งสิ้น 11 ฉบับ ได้แก่

1. สิทธิบัตรการประดิษฐ์เลขที่ 3127 เรื่อง เครื่องกลเติมอากาศที่ผิวน้ำหมุนช้าแบบทุ่นลอย (กักตุนน้ำช้ำพัฒนา) เป็นเครื่องกลเติมอากาศที่ใช้ในการเติมออกซิเจนลงในน้ำที่ระดับผิวน้ำ ถวายการจดทะเบียนสิทธิบัตรเมื่อวันที่ 2 กุมภาพันธ์ 2536
2. สิทธิบัตรการประดิษฐ์เลขที่ 10304 เรื่อง เครื่องกลเติมอากาศแบบอัดอากาศและดูดน้ำ เป็นเครื่องกลเติมอากาศที่ใช้ในการเติมออกซิเจนลงในน้ำที่ระดับลึกลงไปใต้ผิวน้ำจนถึงด้านล่างของแหล่งน้ำ ถวายการจดทะเบียนสิทธิบัตรเมื่อวันที่ 19 เมษายน 2544
3. สิทธิบัตรการประดิษฐ์เลขที่ 10764 เรื่อง การใช้ไขมันปาล์มกลั่นบริสุทธิ์ เป็นน้ำมันเชื้อเพลิงสำหรับเครื่องยนต์ดีเซล ถวายการจดทะเบียนสิทธิบัตรเมื่อวันที่ 26 กรกฎาคม 2544
4. อนุสิทธิบัตรเลขที่ 841 เรื่อง การใช้ไขมันปาล์มกลั่นบริสุทธิ์เป็นน้ำมันหล่อลื่นสำหรับเครื่องยนต์สองจังหวะ เป็นการใช้น้ำมันปาล์มกลั่นบริสุทธิ์ทดแทนน้ำมันหล่อลื่นที่ได้จากน้ำมันปิโตรเลียม



สำหรับเครื่องยนต์สองจังหวะ (เช่น เครื่องรถมอเตอร์ไซค์ เครื่องสูบน้ำ เป็นต้น) ถวายการรับจดทะเบียนอนุสิทธิบัตรเมื่อวันที่ 11 ตุลาคม 2545

5. สิทธิบัตรการประดิษฐ์เลขที่ 13898 เรื่อง การดัดแปรสภาพอากาศเพื่อให้เกิดฝน (ฝนหลวง) เป็นกรรมวิธีการทำฝนหลวงที่มีการทำฝนทั้งในระดับเมฆอุ่นที่ระดับต่ำกว่า 1 หมื่นฟุต และเมฆเย็นที่ระดับสูงกว่า 1 หมื่นฟุต พร้อมๆ กัน ซึ่งทรงเรียกว่า “ซูเปอร์แซนด์วิช” ถวายการรับจดทะเบียนสิทธิบัตรเมื่อวันที่ 29 พฤศจิกายน 2545

6. สิทธิบัตรการออกแบบผลิตภัณฑ์เลขที่ 14859 เรื่อง ภาชนะรองรับของเสียที่ขับออกจากร่างกาย เป็นภาชนะที่ทรงออกแบบไว้เป็นการเฉพาะสำหรับรองรับปัสสาวะของผู้ป่วย ถวายการรับ

จดทะเบียนสิทธิบัตรเมื่อวันที่ 10 มิถุนายน 2546

7. สิทธิบัตรการประดิษฐ์เลขที่ 16100 เรื่อง อุปกรณ์ควบคุมการผลัดถิ่นของเหลว เป็นเครื่องยนต์ที่ขับเคลื่อนน้ำเพื่อใช้ในการขับเคลื่อนเรือ ถวายการรับจดทะเบียนสิทธิบัตรเมื่อวันที่ 27 มกราคม 2547

8. สิทธิบัตรการประดิษฐ์เลขที่ 22637 เรื่อง กระบวนการปรับปรุงสภาพดินเปรี้ยวเพื่อให้เหมาะแก่การเพาะปลูก (โครงการแก้ดิน) เป็นการปรับปรุงสภาพดินเปรี้ยวที่ไม่สามารถเพาะปลูกพืชได้ ให้เป็นดินที่มีสภาพที่เหมาะสมสำหรับปลูกพืชต่าง ๆ ได้ โดยใช้วิธีการเลียนแบบธรรมชาติเพื่อแก้ดินที่มีสภาพเปรี้ยวจัดก่อน แล้วทำการชะล้างความเปรี้ยวของดิน



และทำการปรับสภาพดินให้เหมาะแก่การเพาะปลูกต่อไป  
ถวายการรับจดทะเบียนสิทธิบัตรเมื่อวันที่ 5 ตุลาคม 2550

9. สิทธิบัตรการประดิษฐ์ หมายเลขที่ 29091 เรื่อง ระบบปรับปรุงคุณภาพน้ำด้วยรังสีที่ร่วมกับเครื่องกลเติมอากาศ  
สิ่งประดิษฐ์ชิ้นนี้ มาจากพระราชดำริของพระองค์ ในการนำต้นพืชบางชนิด เช่น ต้นกก ต้นเตย ต้นพุทธรักษา ที่สามารถดูดซึมสารปนเปื้อนมาเป็นอาหารในการเจริญเติบโต ทำให้สาหร่ายไม่มีอาหารในการเจริญเติบโต เพราะการเติมอากาศแม้เป็นการเพิ่มศักยภาพของสิ่งมีชีวิตให้ดำรงชีวิตและเติบโต แต่การเติมอากาศเพียงอย่างเดียวไม่สามารถแก้ปัญหาหน้าเขียวอันเกิดจากสาหร่ายออกได้ จึงจำเป็นต้องนำพืชมาช่วยลดปริมาณแร่ธาตุสารอาหารในน้ำ ซึ่งเป็นสาเหตุของน้ำเสีย สิ่งประดิษฐ์นี้ถวายรับการจดทะเบียนเมื่อวันที่ 9 พฤศจิกายน 2553

10. สิทธิบัตรการประดิษฐ์ หมายเลขที่ 29162 เรื่อง เครื่องกำเนิดไฟฟ้าพลังงานจลน์ โดยเครื่องกลนี้มีส่วนประกอบคือ ใบพัดที่เปลี่ยนพลังงานจากความเร็วของกระแสน้ำให้เป็นพลังงานกล โดยการหมุนเพลลาที่ต่อเข้ากับเกียร์เพิ่มรอบและเครื่องกำเนิดไฟฟ้า จะมีข้อต่อเพลลาเป็นตัวยึดเข้าด้วยกัน ทำให้ทั้งชุดเกียร์เพิ่มรอบและเครื่องกำเนิดไฟฟ้าถูกประกอบอยู่ภายในห้องติดตั้งเครื่องกำเนิดไฟฟ้ากันน้ำ ที่ติดตั้งอยู่ใต้น้ำ ภายใต้ความดันไม่มากกว่า 3 บาร์ ชุดใบพัดจะเป็นแบบหมุนรอบแกนการไหล หรือหมุนขวางการไหลอย่างใดอย่างหนึ่งที่ใบพัด และชุดเกียร์เพิ่มรอบได้รับการออกแบบให้เป็นไปตามความสัมพันธ์ของอัตราส่วน ความเร็วปลายใบ สิ่งประดิษฐ์ชิ้นนี้ถวายรับการจดทะเบียนสิทธิบัตรเมื่อวันที่ 19 พฤศจิกายน 2553

11. สิทธิบัตรการประดิษฐ์ หมายเลขที่ 29163 เรื่อง โครงสร้างเครื่องกำเนิดไฟฟ้าพลังงานจลน์ และชุดสำเร็จ เครื่องกำเนิดไฟฟ้าพลังงานจลน์ “อุทกพลวัต” เป็นกังหันผลิตไฟฟ้าด้วยพลังน้ำไหล โดยสิ่งประดิษฐ์นี้นำไปติดตั้งที่บริเวณคลองลาดโพธิ์ตามพระราชดำริ ให้มีหน้าที่บริหารจัดการมวลน้ำให้ออกสู่ทะเลอย่างเป็นระบบ เพื่อไม่ให้เกิดผลกระทบต่อพื้นที่อยู่อาศัยของราษฎร และพื้นที่เขตเศรษฐกิจใหญ่ของประเทศ ส่งผลให้เมื่อน้ำท่วมใหญ่ในปี 2554 ทำให้น้ำไม่ท่วมในบริเวณนั้น ทั้งที่เกือบทุกปีก่อนหน้านั้นน้ำท่วมตลอด สิ่งประดิษฐ์ชิ้นนี้ถวายรับการจดทะเบียนสิทธิบัตรเมื่อวันที่ 19 พฤศจิกายน 2553



จะเห็นได้ว่าสิ่งประดิษฐ์ของพระองค์ทั้งหมดนี้ มีจุดประสงค์เพื่อช่วยเหลือพสกนิกรของท่านให้รอดพ้นจากความลำบาก ความยากจน และสามารถเลี้ยงตัวเองได้ อันเป็นพระมหากรุณาธิคุณที่หาที่สุดมิได้ **M**



# THE MIRACLE SURVIVORS

## “ปลานิล” ปาฏิหาริย์ จากในหลวง



ทุกครั้งที่เดินไปตลาด ผ่านเชียงใหม่ ผ่านแพงผัก ผ่านตลาดขายปลา... มิตรชาวไร่สังเกตกันไหมครับว่า ที่ตลาดขายปลา จะมีปลานิลวางขายอยู่ อย่างแน่นอน ซึ่งปลานิลนี้ เป็นแหล่งอาหารโปรตีนที่ราคาย่อมเยา มีคุณค่าทางอาหารสูง มีแคลอรีน้อย ไขมันอิ่มตัวต่ำ แถมยังมีโอเมกา 3 (Omega 3 fatty Acid) ซึ่งมีประโยชน์ต่อร่างกายเพราะช่วยลดคอเลสเตอรอลในเลือดได้ ซึ่งทั้งประหยัดและดีต่อสุขภาพ

แต่ทราบหรือไม่ว่า? ในหลวง รัชกาลที่ 9 ไม่โปรดเสวยปลานิล ทุกครั้งที่มิให้นำปลานิลไปตั้งเครื่องเสวย จะบอกพระหัตถ์ให้ย้ายไปไว้ที่อื่น พระองค์เคยทรงมีรับสั่งว่า “ก็เลี้ยงมันมาเหมือนลูกแล้วจะกินมันได้อย่างไร”

การเดินทางของปลานิล จากกลุ่มแม่น้ำไนล์ ทวีปแอฟริกา สู่อินโดจีน มาสู่ไทย ถือเป็นปาฏิหาริย์อันเกิดจากพระมหากษัตริย์คุณของพระบาทสมเด็จพระปรมินทรมหาภูมิพลอดุลยเดช ที่ทรงใส่พระทัยในพสกนิกรของพระองค์ท่าน

หากไม่มีเรื่องราวสำคัญเรื่องราวหนึ่งที่เกิดขึ้นในปี พ.ศ. 2508 เราชาวไทยอาจจะไม่มีปลานิลไว้ทานเป็นโปรตีนประจำบ้านเฉกเช่นทุกวันนี้

เหตุการณ์ในปี 2508 เป็นเหตุการณ์ที่พระจักรพรรดิอะกิฮิโตะ ในตอนนั้นยังทรงฐานันดรศักดิ์เป็นมกุฎราชกุมาร ได้ส่งปลานิลจำนวน 50 ตัว มาทูลเกล้าฯ ถวายในหลวง ปรากฏว่า เมื่อเดินทางมาถึงเมืองไทยปลานิล เหลือรอดชีวิตเพียง 10 ตัว


ณ จุดนี้แหละครับ ที่เรียกว่าปาฏิหาริย์ เป็นปาฏิหาริย์ในความหมายว่า ถ้าเราตั้งใจทำอะไรมาก ๆ เรื่องที่ยากจนเป็นไปได้ เราจะทำให้มันเป็นไปได้ในที่สุด

หลังจากที่ทรงได้รับปลานิลที่รอดชีวิตมาจำนวน 10 ตัว พระองค์ทรงนำปลานิลกลับมาเลี้ยงเองในวังสวนจิตรลดา อันเป็นโครงการเกษตรส่วนพระองค์ เป็นเวลา 1 ปี ก่อนพระราชทานให้กรมประมง 10,000 ตัว เพื่อแจกจ่ายให้ประชาชนเลี้ยง

จาก 10 ตัว เพิ่มขึ้นเป็น 10,000 ตัว ภายในระยะเวลา 1 ปี นับเป็นเรื่องที่ยิ่งใหญ่มาก ๆ เป็นปาฏิหาริย์ของความตั้งพระทัยและพระปณิธานที่จะทำให้ชาวบ้านมีแหล่งอาหารดี ๆ ไว้ทานกัน

50 ปีผ่านไป คนส่วนใหญ่อาจจะคิดว่าปลานิล เป็นปลาท้องถิ่น เพราะเรามีโอกาสทานมันทั้งต้ม ผัด แกง ทอด มาตั้งแต่ครั้งยังเป็นเด็ก

จนในปัจจุบัน เมืองไทยผลิตปลานิลได้ปีละ 220,000 ตัน จากฟาร์ม 300,000 แห่ง สร้างงานให้ผู้คนเรือนล้าน และประเทศไทยยังส่งออกปลานิลไปทั่วโลก สร้างรายได้มหาศาลจนเป็นปลาส่งออกลำดับต้น ๆ ของเมืองไทย

สิ่งดี ๆ ทั้งหมดที่เกิดขึ้นนี้ การเดินทางของปลาบิล มาสู่เมืองไทย ถ้าไม่เรียกว่า ปาฏิหาริย์จากในหลวง รัชกาลที่ 9 จะเรียกอย่างอื่นได้อีกหรือ? 



<http://www2.manager.co.th/OnlineSection/ViewNews.aspx?NewsID=9590000105606>



# ALWAYS IN MY MIND



<http://www.varietyforyou.com/topic-7934/หอดจดหมายเหตุแห่งชาติฯ-พระบาทสมเด็จพระเจ้าอยู่หัวภูมิพลอดุลยเดช>

## คิดถึง “พ่อ” ไปที่หอดจดหมายเหตุ แห่งชาติเฉลิมพระเกียรติฯ

แม้ว่าในวันนี้ พระบาทสมเด็จพระปรมินทรมหาภูมิพลอดุลยเดช เสด็จสู่สวรรคาลัยแล้ว แต่พระองค์ท่านไม่ได้จากเราไปไหน เพราะเมื่อมองไป ณ แหงหนไหน ก็จะเห็นแต่สิ่งดั่งามที่ท่านทรงฝากไว้กับแผ่นดินไทย จากการตรากตรำพระวรกายทรงงานเพื่อประชาชนของท่านอย่างหนัก ตลอด 70 ปีที่ผ่านมา

และหอดจดหมายเหตุแห่งชาติเฉลิมพระเกียรติพระบาทสมเด็จพระเจ้าอยู่หัวภูมิพลอดุลยเดช ที่ตำบลคลองห้า อำเภอกลองหลวง จังหวัดปทุมธานี ถือเป็นสถานที่ที่เก็บรวบรวมพระราชประวัติและพระราชกรณียกิจของพระบาทสมเด็จพระเจ้าอยู่หัว ภูมิพลอดุลยเดช ที่สมบูรณ์ที่สุดแห่งหนึ่งของประเทศไทย

หากมิตรชาวไร่ท่านใด คิดถึง “พ่อ” ของปวงชนชาวไทย เรามาเจอกันที่หอดจดหมายเหตุแห่งชาติเฉลิมพระเกียรติ กันดีกว่า บนพื้นที่ 75 ไร่ ของที่นี่ ส่วนหนึ่งมีการจัดแสดงนิทรรศการเฉลิมพระเกียรติพระบาทสมเด็จพระเจ้าอยู่หัวภูมิพลอดุลยเดช ที่แบ่งออกเป็นในส่วนของพระราชประวัติ (ณ อาคารส่วนที่ 3 ของตึก) และพระราชกรณียกิจ (ณ อาคารส่วนที่ 4 ของตึก) ซึ่งจัดแสดงนิทรรศการในรูปแบบที่ตื่นตา น่าสนใจแก่ผู้เข้าชม

เริ่มต้นจากอาคารส่วนที่ 3 กับการนำเสนอพระราชประวัติของพระองค์ท่านอย่างครบถ้วนสมบูรณ์ โดยเริ่มต้นด้วยการนำเสนอเหตุการณ์พระบรมราชสมภพที่โรงพยาบาลเมตต์ออปเปิร์น เมืองเคมบริดจ์ รัฐแมสซาชูเซตส์ สหรัฐอเมริกา โดยในนิทรรศการนี้ มีการจำลองจัตุรัสภูมิพล แทนจาร์ริกที่ระลึกถึงในหลวงไว้ซึ่งของจริงตั้งไว้หน้าโรงพยาบาลเมตต์ออปเปิร์น

มาที่นี่ มิตรชาวไร่จะได้ชมพระราชประวัติของพระองค์ท่าน เรื่อยมาจนถึง เหตุการณ์สำคัญอย่างการเฉลิมฉลองราชสมภพ จัดแสดงเหตุการณ์การเสด็จขึ้นครองราชย์ของพระบาทสมเด็จพระเจ้าอยู่หัวรัชกาลที่ 9 พระราชพิธีราชาภิเษกสมรส พระราชพิธีบรมราชาภิเษก และพระราชพิธีทรงผนวช



ต่อมาในอาคารส่วนที่ 4 เป็นส่วนของพระราชกรณียกิจ ซึ่งได้บอกเล่าถึงการทรงงานของพระองค์ที่มีมากมายมหาศาล โดยเฉพาะโครงการอันเนื่องมาจากพระราชดำริทางด้านการเกษตร จุดเริ่มต้นของหลายโครงการมาจาก โครงการสวนจิตรลดา พระราชวังดุสิต ซึ่งเป็นโครงการส่วนพระองค์ที่ทรงจัดตั้งขึ้น ในปี พุทธศักราช 2504 ซึ่งมีการจัดแสดงในนิทรรศการส่วนนี้

สวนจิตรลดา เปรียบดัง “ห้องทดลองส่วนพระองค์” ที่ทรงศึกษาแนวทางแก้ปัญหาหรือพัฒนาสิ่งใหม่ แล้วจึงทดลอง เพื่อให้ทรงแน่พระราชทัยว่าแนวทางดังกล่าวสามารถเกิดผลจริง จึงทรงพระราชทานแนวทางดังกล่าวเพื่อดับทุกข์แก่ราษฎร

ตัวอย่างเช่น พระองค์ทรงพระกรุณาโปรดเกล้าฯ ให้กรมวิชาการเกษตรหรือกรมการข้าวเดิม กระทรวงเกษตรและสหกรณ์ นำพันธุ์ข้าวต่าง ๆ มาทดลองปลูกในสวนจิตรลดาและนำข้าวเปลือก ส่วนหนึ่งที่ได้ไปทำพิธีหว่านในพระราชพิธีจรดพระนังคัลแรกนาขวัญ

นอกจากเรื่องอาหารแล้ว เรื่องจัดการน้ำ พระบาทสมเด็จพระปรมินทรมหาภูมิพลอดุลยเดช ทรงพระกรุณาโปรดเกล้าฯ โครงการอันเนื่องมาจากพระราชดำริ มากมาย อย่างเช่น โครงการจัดการน้ำเสียด้วยกังหันน้ำชัยพัฒนา โครงการแก้มลิง และโครงการฝนหลวง เป็นต้น

ที่อาคารส่วนที่ 4 นี้ ยังนำเสนอพระราชกรณียกิจด้านต่าง ๆ ของพระองค์ท่านอีกมากมาย อย่างเช่น ด้านการเมือง ด้านสุขภาพ ด้านการศึกษา ความคิดเกี่ยวกับเกษตรทฤษฎีใหม่และเศรษฐกิจพอเพียง ด้านความสัมพันธ์ระหว่างประเทศ ไปจนถึงด้านศิลปะ



พระราชกรณียกิจของพระองค์ท่านอันมากมายเหล่านี้ มีมากมายมหาศาล และกลายเป็นแรงบันดาลใจสำคัญ ให้มิตรชาวไร่และคนรุ่นหลังได้ศึกษาและทำความดีตามรอย พระยุคลบาทของท่านกันต่อไป 🙏





# THE ROYAL PROJECTS

## โครงการหลวง น้ำพระทัยถึงชาวเขา



ปลูกอะไรได้สิ่งนั้น... ถ้าเราปลูกความดีงามลง在地上 ผลออกมา ก็จะเป็นเรื่องของความดีงาม ไม่ใช่ความชั่วร้าย เช่นเดียวกับพืชผักผลไม้ใน “โครงการหลวง” ที่มีตรชาวไร่หลายท่านอาจจะชื่นชอบ เพราะรสชาติอร่อย สะอาด มีคุณภาพ และมีประโยชน์กับร่างกาย

จุดกำเนิดมาจากการปลูกความดีงามบนพื้นที่อันหนาวเหน็บ บนดอยดอยของชาวเขาเมื่อหลายสิบปีที่แล้ว

ก่อนหน้านี้ ชาวเขาที่อยู่บนดอยนั้นยากจน และมีอาชีพปลูกฝิ่นขาย ซึ่งทั้งผิดกฎหมายและทำลายสุขภาพ ทำให้ชาวเขา

ตกอยู่ในวงจรความยากจนนั้นเรื่อยมา แต่ชีวิตของชาวเขาหลายพันครัวเรือน มีจุดเปลี่ยนในปี 2512 พระบาทสมเด็จพระปรมินทรมหาภูมิพลอดุลยเดชพระราชดำเนินไปทอดพระเนตรชีวิตของชาวเขาที่ บ้านดอยปู่ไถ้พระตำหนักภูพิงคราชนิเวศน์

จึงทรงทราบว่าชาวเขาปลูกฝิ่นแต่ยากจน รับผิดชอบว่านอก จากขายฝิ่นแล้ว เขามีรายได้จากพืชชนิดอื่นอีกหรือเปล่า ทำให้ทรงทราบว่า นอกจากฝิ่นแล้ว เขายังเก็บท้อพื้นเมืองขาย แม้ว่าลูกจะเล็กก็ตาม แต่ก็ยังได้เงินเท่า ๆ กัน

ด้วยพระราชปณิธานอันแน่วแน่ที่จะยกระดับความเป็นอยู่ ของชาวเขา โดยพระราชทานเงินจำนวน 200,000 บาท ให้มหาวิทยาลัยเกษตรศาสตร์ สำหรับจัดหาที่ดินสำหรับ ดำเนินงานวิจัยไม้ผลเขตหนาวเพิ่มเติมจากสถานี วิจัยดอยปุย ที่มีอยู่แต่เดิมซึ่งมีพื้นที่คับแคบ เกิดเป็น “โครงการหลวง” ในเวลาต่อมาโดยมีหม่อมเจ้าภิศเดช รัชนิ เป็นผู้รับสนอง พระบรมราชโองการในตำแหน่งผู้อำนวยการ

ในช่วงแรกยังไม่มีใครทราบว่าพื้นที่บนดอย อากาศหนาวเย็น ควรปลูกอะไรกันดี โครงการหลวงจึงเริ่มดำเนินงานวิจัย เพื่อทดลองการปลูกไม้ผลเขตหนาวที่มีความเหมาะสม กับพื้นที่สูงของประเทศไทย โดยได้ตั้งสถานีเกษตรหลวงอ่างขาง ตำบลม่อนปิน อำเภอฝาง จังหวัดเชียงใหม่ เพื่อเป็นสถานีทดลอง การปลูกพืชเขตหนาวชนิดต่าง ๆ



โครงการในพระราชดำรินี้ ได้รับการสนับสนุนจากต่างชาติ มากมาย ทั้งกระทรวงเกษตรของสหรัฐอเมริกา สาธารณรัฐจีน (ไต้หวัน) และมิตรประเทศต่าง ๆ ในการทูลเกล้าถวายพันธุ์พืช เขตหนาว และสนับสนุนงบประมาณดำเนินการวิจัย มีการอบรม ชาวเขาโดยผู้เชี่ยวชาญจากมหาวิทยาลัยและส่วนราชการต่าง ๆ ทั้งยังมีการส่งเจ้าหน้าที่เข้าไปดูแล ให้คำแนะนำในการ ทำการเกษตร

ผลที่ได้ก็คือ จากเดิมที่เกษตรกรปลูกฝิ่นขาย ก็หันมา ปลูกพืชเศรษฐกิจในเมืองหนาวแทน อย่างเช่น แอปเปิ้ล ท้อ พลับ สตอเบอร์รี่ กาแฟอะราบิก้า พืช สาลี พลัม บ๊วย โอโวก้า ได้ กิวีฟรุต เสาวรส ผักเขตหนาว ฯลฯ ยังมีไม้ดอกอย่าง คาร์เนชั่น เบญจมาศ แกลดิโอลัส ซิมปีเดียม ฯลฯ รวมไปถึงการต่อยอด มาทำโรงงานหลวงอาหารสำเร็จรูป ผลิตภัณฑ์สำเร็จรูป เพื่อแก้ปัญหาผลผลิตทางการเกษตรราคาตกต่ำเพราะพ่อค้า คนกลาง อย่างเช่น การแปรรูปผลสตอเบอร์รี่ของเกษตรกร การทำแป้งถั่วเหลือง เป็นต้น

ไม่เพียงแต่การมองเห็นเพียงเรื่องการเกษตรเท่านั้น “โครงการหลวง” ยังสนใจในเรื่องอื่น ๆ ของชาวเขา อย่างเช่น งานพัฒนาสังคม การศึกษา และสาธารณสุข การสร้างธนาคารข้าว เพื่อช่วยแก้ปัญหาการขาดแคลนข้าว แล้วชาวบ้านต้องซื้อข้าว ในราคาแพงมาเป็นซื้อในราคาดอกเบี๋ยต่ำแล้วสามารถใช้คืนได้ ในฤดูกาลเก็บเกี่ยวถัดไป ทั้งยังมีศูนย์พัฒนาโครงการหลวง และมูลนิธิโครงการหลวงเพื่อช่วยเหลือชาวเขาแบบยั่งยืน

ชาวเขาเลิกปลูกฝิ่น หันมาปลูกไม้เมืองหนาว ส่วนคนข้างล่างดอย มีอาหารคุณภาพดีได้รับประทาน นี่คือภาพที่งดงามที่สุดตลอดระยะเวลา 40 กว่าที่ในหลวง รัชกาลที่ 9 ได้ทรงสอนให้พสกนิกรของพระองค์ท่านปลูก แต่สิ่งดี ๆ ที่ประชาชนไทยทุกคนไม่เคยลืม



๓

## WRITINGS BY THE KING

สิ่งที่ “มิตรชาวไร่” เรียนรู้จากหนังสือพระราชนิพนธ์

อีกหนึ่งในพระอัจฉริยะของพระบาทสมเด็จพระปรมินทรมหาภูมิพลอดุลยเดช ที่ปวงชนชาวไทยรู้จักกันดี นั่นคือความสามารถในการทรงพระอักษร พระองค์ท่าน ทรงให้ความสำคัญกับเรื่องการทรงพระอักษรเป็นอย่างมาก



ดังจะเห็นได้จากพระบรมราโชวาทเมื่อครั้งที่พระองค์พระราชทานแก่คณะกรรมการสมาคมนักเขียนแห่งประเทศไทย ณ พระตำหนักจิตรลดารโหฐาน วันที่ 3 พฤศจิกายน 2515 ใจความว่า “นักเขียน นักประพันธ์ งานสำคัญก็คือ แสดงความคิดของตนออกมาเป็นเรื่องชีวิต หรือเรื่องแต่งขึ้นมา เพื่อให้ผู้อื่นได้ประโยชน์ คือ ความรู้บ้าง บันเทิงบ้าง นักแสดงความคิดสำคัญมาก เพราะว่ามีอิทธิพลต่อชีวิตของมวลมนุษย์ อาจทำให้เกิดความคล้อยตามไป และตัวท่านเขียนดีก็ยิ่งคล้อยตามกันมาก ฉะนั้นนักประพันธ์ต้องมีความรับผิดชอบสูง เพราะท่านเป็นผู้ปั้นความคิดและความบริสุทธิ์ในความคิดจึงเป็นเรื่องที่สำคัญ ดังบทความกลั่นกรองไว้ในสมองว่า สิ่งที่จะเขียนออกมาจะไม่แสดง ไม่ทำลายความคิดของประชากร ไม่ทำลายผู้อื่น และตนเอง คือ มีเสรีภาพในการเขียนอย่างเต็มที่ในขอบเขตของศีลธรรม”

และตามที่พระองค์ท่านทรงดำรัสว่า “...นักแสดงความคิดสำคัญมาก เพราะว่ามีอิทธิพลต่อชีวิตของมวลมนุษย์...” ทำให้เราสนใจว่า ในหนังสือพระราชนิพนธ์ของพระองค์ท่านหลายต่อหลายเล่ม แผงแนวคิดอะไรให้มิตรชาวไร่ไปปฏิบัติตามกันบ้าง

เริ่มจาก “นายอินทร์ผู้ปิดทองหลังพระ” ทรงแปลจากต้นฉบับหนังสือชายตีภาษาอังกฤษเรื่อง “A MAN CALLED INTREPID” บทประพันธ์ของ เซอร์วิลเลียม สตีเฟนสัน พระองค์ทรงใช้ระยะเวลาในการแปลถึง 3 ปี แล้วเสร็จในปี พ.ศ. 2523

“นายอินทร์ผู้ปิดทองหลังพระ” เป็นเรื่องราวของนายอินท์ หรือ Intrepid เป็นชื่อรหัสของ เซอร์วิลเลียม สตีเฟนสัน ซึ่งเป็นหัวหน้าหน่วยสืบราชการลับอาสาสมัครของอังกฤษ ในระหว่างสงครามโลกครั้งที่ 2 มีหน้าที่ล้วงความลับทางทหาร ของเยอรมันนี้เพื่อร่วมกันต่อต้านแผนร้ายของฮิตเลอร์ที่หวังครองโลก



ซึ่งสิ่งที่มิตรชาวไร่จะได้เรียนรู้จากหนังสือพระราชนิพนธ์แปลเล่มนี้คือเรื่องของการอุทิศตัว เพื่อความถูกต้อง ยุติธรรม เสรีภาพ และสันติภาพ โดยไม่หวังลาภยศสรรเสริญใด ๆ ดุจดั่งนายอินทร์ผู้ปิดทองหลังพระ “ติโต” ในหลวง รัชกาลที่ 9 ทรงแปลเรื่อง ติโต จากต้นฉบับเรื่อง TITO ของ Phyllis Auty เมื่อปี พ.ศ. 2519 เป็นเรื่องราวของจอมพลติโต เดิมชื่อ นายกรัฐมนตรีคอมมิวนิสต์คนแรก และประธานาธิบดีของประเทศยูโกสลาเวีย ซึ่งพระราชนิพนธ์แปล “ติโต” นี้จะทำให้เราได้เรียนรู้ประวัติชีวิตของผู้ยิ่งใหญ่ที่ทำเพื่อชาติบ้านเมืองของเขาเพื่อที่มิตรชาวไร่จะได้ยึดเอาไปเป็นแบบอย่างที่ดีในเรื่องความรัก ความเสียสละต่อชาติบ้านเมือง และความสามัคคีของคนในชาติ

และหากมิตรชาวไร่อยากเรียนรู้ในเรื่องความเพียรพระราชนิพนธ์ “พระมหาชก” และ “พระมหาชก ฉบับการ์ตูน” คือ หนึ่งในหนังสือที่ควรอ่าน กับเรื่องราวของพระมหาชกที่ว่ายน้ำข้ามมหาสมุทรอยู่ถึง 7 วัน แม้ว่าจะไม่เห็นฝั่งพระมหาชกก็ไม่ย่อท้อ จนบรรลุในสิ่งที่มุ่งหวังไว้ในที่สุด

ในส่วนของพระราชนิพนธ์เรื่อง “ทองแดง” และเรื่อง “ทองแดง ฉบับการ์ตูน” เป็นหนังสือที่เล่าเรื่อง “คุณทองแดง” สุนัขทรงเลี้ยงของพระเจ้าอยู่หัว ที่พระองค์ทรงยกย่องว่าเป็นสุนัขที่มีความกตัญญู ซึ่งในพระราชนิพนธ์ได้ทรงยกย่องคุณทองแดงในเรื่องความกตัญญูรู้คุณของคุณทองแดงที่มีต่อแม่มะลิ “ผิดกับคนอื่นที่เมื่อกลายมาเป็นคนสำคัญแล้วมักจะลืมตัว และดูหมิ่นผู้มีพระคุณซึ่งเป็นคนต่ำต้อย” อันเป็นประโยชน์ต่อการดำรงชีวิต

นี่คือส่วนหนึ่งของพระราชนิพนธ์ของพระบาทสมเด็จพระปรมินทรมหาภูมิพลอดุลยเดช ที่บอกจากจะอ่านสนุกแล้วยังแฝงแง่คิดดี ๆ ให้มิตรชาวไร่ลองไปปรับใช้กับชีวิตประจำวันกันดู



# THE DAM OF THE KING

## “เขื่อนของพระราชา” พระมหารา-ห้วยกุ่ม



<http://www.mediastudio.co.th/2016/10/25/64017/>

ลำห้วยขนาดใหญ่มีน้ำไหลตลอดปี สมควรศึกษารายละเอียด เพื่อพิจารณาก่อสร้างเขื่อนหรือฝายขนาดเล็ก และเจาะอุโมงค์ผันน้ำลงมาเขื่อนจุฬาภรณ์

พระบาทสมเด็จพระปรมินทรมหาภูมิพลอดุลยเดช ทรงเป็นพระมหากษัตริย์ที่มีพระอัจฉริยภาพหลากหลายด้าน จนนำมาซึ่งโครงการในพระราชดำริและโครงการหลวงนับร้อย นับพันโครงการ โดยเฉพาะอย่างยิ่งในด้านวิศวกรรมชลประทาน ด้วยทรงตระหนักดีว่า ประเทศไทยเป็นประเทศเกษตรกรรม ต้องพึ่งพา “น้ำ” เป็นหลักใหญ่ในการเพาะปลูก ด้วยสายพระเนตรอันยาวไกลของพระองค์ทรงได้พระราชทานแนวพระราชดำริ ในด้านการบริหารจัดการน้ำ โดยมีหน่วยงานภาครัฐทั้งกรมชลประทาน

และการไฟฟ้าฝ่ายผลิตแห่งประเทศไทย (กฟผ.) เป็นผู้รับสนอง น้อมนำมาปฏิบัติให้เป็นรูปธรรมผ่านโครงการน้อยใหญ่ อาทิ เขื่อนภูมิพล เขื่อนแม่งัดสมบูรณ์ชล เขื่อนป่าสักชลสิทธิ์

และในจำนวนโครงการด้านการบริหารจัดการน้ำ ในพระราชดำริทั้งหมดนั้น ยังมี “เขื่อนของพระราชา” ถึง 2 แห่ง ที่กลุ่มมิตรผลและมิตรชาวไร่ในพื้นที่จังหวัดชัยภูมิและพื้นที่ใกล้เคียงรู้สึกซาบซึ้งและน้อมสำนึกในพระมหากรุณาธิคุณ อย่างหาที่สุดมิได้



<http://www.painaidii.com/business/117144/album/1/lang/th/>

**เขื่อนพรมธารา**

โครงการเขื่อนพรมธารา จังหวัดชัยภูมิ เกิดขึ้นเมื่อครั้งที่ พระองค์เสด็จพระราชดำเนินไปทอดพระเนตรการก่อสร้าง เขื่อนจุฬาภรณ์ ทรงมีพระราชดำรัสว่า

“ถ้าห้วยขนาดใหญ่มีน้ำไหลตลอดปี สมควรศึกษา รายละเอียดเพื่อพิจารณาก่อสร้างเขื่อนหรือฝายขนาดเล็ก และเจาะอุโมงค์ผันน้ำลงมาเขื่อนจุฬาภรณ์”

กพฟ. ในฐานะผู้รับสนองงาน จึงทำการศึกษาและก่อสร้าง เขื่อนพรมธาราขึ้น ทำให้สามารถผันน้ำมาลงเขื่อนจุฬาภรณ์ ได้ถึงปีละ 2 ล้านลูกบาศก์เมตร ส่งผลให้เขื่อนจุฬาภรณ์สามารถ ผลิตกระแสไฟฟ้าได้เพิ่มขึ้นอีกปีละประมาณ 2 ล้านกิโลวัตต์ต่อชั่วโมง

เขื่อนพรมธาราเป็นเครื่องพิสูจน์ที่แสดงให้เห็นถึงพระราช อัจฉริยภาพในการประดิษฐ์คิดค้น ดัดแปลงสิ่งที่มีอยู่เพื่อให้เกิด ประโยชน์สูงสุด

**เขื่อนห้วยกุ่ม**

ปฐมบทแห่งการริเริ่มเขื่อนห้วยกุ่ม เกิดขึ้นในวันที่พระองค์ เสด็จพระราชดำเนินเปิดเขื่อนจุฬาภรณ์ ทรงมีพระราชดำรัส ให้ กพฟ. ศึกษาถึงความเป็นไปได้ในการสร้างเขื่อนอีกแห่ง บริเวณใต้เขื่อนจุฬาภรณ์ห่างออกไปประมาณ 40 กิโลเมตร เพื่อแก้ไขปัญหาการขาดแคลนน้ำของเกษตรกร จึงเกิดเป็น “เขื่อนห้วยกุ่ม” ขึ้นมาซึ่งนอกจากจะช่วยบรรเทาความเดือดร้อน ของเกษตรกรบริเวณลำนํ้าพรมตอนล่างครอบคลุมพื้นที่เกษตรกรรม 80,000 ไร่แล้ว ยังเป็นเขื่อนที่สามารถผลิตกระแสไฟฟ้าได้ ปีละประมาณ 13,000 กิโลวัตต์ต่อชั่วโมงอีกด้วย ถือเป็นอีกโครงการ ในพระราชดำริที่ทรงคำนึงถึงความเดือดร้อนของพี่น้องเกษตรกร ทั้งชาวนาและชาวไร่เป็นสำคัญ



[www.ลูกทุ่งโมเดิร์น.com/19129](http://www.ลูกทุ่งโมเดิร์น.com/19129)



# THE ENERGY OF LIFE

## “บ้านไฟใช้เอง” โซลาร์เซลล์ที่บ้านพ่อ



[https://www.matichonweekly.com/featured/article\\_11489](https://www.matichonweekly.com/featured/article_11489)

**กลุ่มมิตรผล ได้น้อมนำแนวทางในการพัฒนาพลังงานทดแทน  
 “โซลาร์เซลล์” มาประยุกต์ใช้ในกิจกรรมทางการเกษตร  
 โดยติดตั้งแผงโซลาร์เซลล์ในแปลงอ้อยที่ไร่อีสาน จังหวัด ชัยภูมิ**

แล้วใครเลยจะรู้ว่าภายในพระตำหนักจิตรลดารโหฐาน “บ้านของพ่อ” จะเป็นที่ตั้งศูนย์ศึกษาการพัฒนาอันเนื่องมาจากแนวพระราชดำริโครงการหลวง ที่มีการนำพลังงานแสงอาทิตย์

หรือ “โซลาร์เซลล์” มาใช้งานหลากหลายรูปแบบ โดยพิจารณาถึงความเหมาะสมกับการใช้งานเป็นสำคัญ และเป็นการพัฒนาต่อยอดเทคโนโลยีที่สามารถผลิตเองได้ภายในประเทศ



การนำพลังงานแสงอาทิตย์มาใช้ในการดำเนินการภายในโครงการอันเนื่องมาจากพระราชดำริต่าง ๆ แล้ว ยังเป็นตัวอย่างและแหล่งความรู้แก่ประชาชนที่สนใจนำพลังงานแสงอาทิตย์ไปใช้ประโยชน์ภายในครัวเรือนหรือเป็นต้นแบบให้ภาคเอกชนนำไปประกอบธุรกิจของตนเองได้อีกด้วย

พลังงานแสงอาทิตย์ที่นำมาใช้เป็นพลังงานทดแทนแบ่งออกเป็น 2 รูปแบบ ได้แก่ การใช้พลังงานแสงอาทิตย์เพื่อผลิตความร้อนและการใช้พลังงานแสงอาทิตย์เพื่อผลิตกระแสไฟฟ้า

**1. การใช้พลังงานแสงอาทิตย์เพื่อผลิตความร้อน**

การใช้พลังงานแสงอาทิตย์เพื่อผลิตน้ำร้อน แบ่งออกเป็น

- การผลิตน้ำร้อนชนิดไหลเวียนตามธรรมชาติ เป็นการผลิตน้ำร้อนชนิดที่มีถังเก็บอยู่สูงกว่าแผงรับแสงอาทิตย์ใช้หลักการหมุนเวียนตามธรรมชาติ
- การผลิตน้ำร้อนชนิดใช้ปั๊มน้ำหมุนเวียน เหมาะสำหรับใช้ผลิตน้ำร้อนจำนวนมาก และมีการใช้อย่างต่อเนื่อง
- การผลิตน้ำร้อนชนิดผสมผสาน เป็นการนำเทคโนโลยีการผลิตน้ำร้อนจากแสงอาทิตย์มาผสมผสานกับความร้อนเหลือทิ้งจากการระบายความร้อนของเครื่องทำความเย็น หรือเครื่องปรับอากาศ โดยผ่านอุปกรณ์แลกเปลี่ยนความร้อน

การใช้พลังงานแสงอาทิตย์ในระบบบอบแห้ง แบ่งเป็น

- การอบแห้งระบบ Passive เป็นระบบที่เครื่องอบแห้งทำงานโดยอาศัยพลังงานแสงอาทิตย์และกระแสลมที่พัดผ่าน
- การอบแห้งระบบ Active เป็นระบบบอบแห้งที่มีเครื่องช่วยให้อากาศไหลเวียนในทิศทางที่ต้องการ เช่น มีพัดลมติดตั้งในระบบเพื่อบังคับให้มีการไหลของอากาศผ่านระบบ
- การอบแห้งระบบ Hybrid เป็นระบบบอบแห้งที่ใช้พลังงานแสงอาทิตย์ และยังคงอาศัยพลังงานในภาพแบบอื่น ๆ ช่วยในเวลาที่มีแสงอาทิตย์ไม่สม่ำเสมอ หรือต้องการให้ผลิตผลทางการเกษตรแห้งเร็วขึ้น



**2. การใช้พลังงานแสงอาทิตย์เพื่อผลิตกระแสไฟฟ้า**

- เซลล์แสงอาทิตย์แบบอิสระ (PV Stand Alone System) เป็นระบบผลิตไฟฟ้าที่ได้รับการออกแบบสำหรับใช้งานในพื้นที่ชนบทที่ไม่มีระบบสายส่งไฟฟ้า อุปกรณ์ระบบที่สำคัญประกอบด้วยแผงเซลล์แสงอาทิตย์ อุปกรณ์ควบคุมการประจุแบตเตอรี่ และอุปกรณ์เปลี่ยนระบบไฟฟ้ากระแสตรงเป็นไฟฟ้ากระแสสลับแบบอิสระ
- เซลล์แสงอาทิตย์แบบต่อกับระบบจำหน่าย (PV Grid connected System) เป็นระบบผลิตไฟฟ้าที่ถูกออกแบบสำหรับผลิตไฟฟ้าผ่านอุปกรณ์เปลี่ยนระบบไฟฟ้ากระแสตรงเป็นไฟฟ้ากระแสสลับเข้าสู่ระบบสายส่งไฟฟ้าโดยตรง ใช้ผลิตไฟฟ้าในเขตเมือง หรือพื้นที่ที่มีระบบจำหน่ายไฟฟ้าเข้าถึง อุปกรณ์ระบบที่สำคัญประกอบด้วยแผงเซลล์แสงอาทิตย์ อุปกรณ์เปลี่ยนระบบไฟฟ้ากระแสตรงเป็นไฟฟ้ากระแสสลับชนิดต่อกับระบบจำหน่ายไฟฟ้า
- เซลล์แสงอาทิตย์แบบผสมผสาน (PV Hybrid System) เป็นระบบผลิตไฟฟ้าที่ถูกออกแบบสำหรับทำงานร่วมกับอุปกรณ์ผลิตไฟฟ้าอื่น ๆ เช่น ระบบเซลล์แสงอาทิตย์กับพลังงานลมและเครื่องยนต์ดีเซล ระบบเซลล์แสงอาทิตย์กับพลังงานลมและไฟฟ้าพลังน้ำ เป็นต้น

นอกจากนี้ การติดตั้งระบบเซลล์แสงอาทิตย์ผลิตกระแสไฟฟ้า ยังได้ต่อยอดจากพระตำหนักสวนจิตรลดาไปยังโครงการอันเนื่องมาจากพระราชดำรินานหลายโครงการทั่วประเทศ อาทิ ศูนย์ศึกษาการพัฒนาอันเนื่องมาจากพระราชดำรินุภูมิภาคต่าง ๆ โครงการบ้านเล็กในป่าใหญ่ โครงการฟาร์มตัวอย่างบ้านพระกำ จังหวัดราชบุรี โครงการศูนย์ศิลปาชีพเกาะเกิด จังหวัดพระนครศรีอยุธยา สถานีพัฒนาการเกษตรที่สูงจังหวัดเชียงใหม่ และโรงเรียนจิตรลดา เป็นต้น ทั้งนี้เพื่อเป็นต้นแบบให้กับประชาชนคนไทยได้นำเอาพลังงานทดแทนไปประยุกต์ใช้กับครัวเรือนและบริษัทห้างร้านได้ต่อไป



"การเกษตรนั้นถือได้ว่าเป็นรากฐานและชีวิต  
สำหรับประเทศของเรา เพราะคนไทยเราส่วนใหญ่  
เป็นผู้มีอาชีพทางเกษตรกรรม ข้าพเจ้าจึงมีความเห็นเสมอมาว่า  
วิธีการพัฒนาที่เหมาะสมแก่ประเทศเราอย่างยิ่ง ก็คือ  
จะต้องทำนุบำรุงเกษตรกรรมทุกสาขาให้พัฒนาก้าวหน้า  
เพื่อยกระดับฐานะความเป็นอยู่ของเกษตรกร ทุกระดับให้สูงขึ้น..."

พระบรมราโชวาทในพิธีพระราชทานปริญญาบัตร  
ของมหาวิทยาลัยเกษตรศาสตร์ ณ อาคารจักรพันธ์

เมื่อวันพฤหัสบดีที่ 23 กรกฎาคม 2541



# ฝนหลวง นำพระทัยไหลริน จากฟ้าสู่ดิน

**จุดเริ่มต้น** ฝนหลวงเกิดจากเมื่อครั้งที่พระบาทสมเด็จพระปรมินทรมหาภูมิพลอดุลยเดช เสด็จพระราชดำเนินเยี่ยมพสกนิกร เมื่อปี พ.ศ. 2498 ในภาคตะวันออกเฉียงเหนือ ได้ทรงรับทราบถึงความเดือดร้อนทุกข์ยากของราษฎรและเกษตรกร จากปัญหาความแห้งแล้ง จึงได้มีพระราชทานโครงการพระราชดำริ “ฝนหลวง” ขึ้นมาเพื่อช่วยบรรเทาความเดือดร้อนให้ประชาชนของพระองค์

## ขั้นตอนการทำฝนเทียม

### “ก่อก้อน”

สารที่ใช้ โซเดียมคลอไรด์



การปฏิบัติการในขั้นตอนนี้เป็นการใช้สารเคมีกระตุ้นให้มวลอากาศลอยตัวขึ้นสู่เบื้องบน เพื่อใช้เป็นแกนกลางในการสร้างกลุ่มเมฆฝน ซึ่งจะรวมตัวกันเกิดเป็นเมฆที่จะพัฒนาเจริญขึ้นเป็นเมฆก้อนใหญ่

### “เลี้ยงให้อ้วน”

สารที่ใช้ แคลเซียมคลอไรด์



เป็นการเพิ่มแกนเม็ดไอน้ำให้กลุ่มเมฆฝนให้หนาแน่นมากขึ้นโดยใช้ผงแคลเซียมคลอไรด์โปรยเข้าไปที่กลุ่มเมฆ ขั้นตอนนี้สามารถเร่งการกลั่นตัวของไอน้ำได้เร็วกว่าที่จะปล่อยให้เจริญขึ้นเองตามธรรมชาติ

### “โจมตี”

สารที่ใช้ แคลเซียมคลอไรด์, ยูเรีย



เมื่อกลุ่มเมฆฝนมีความหนาแน่นมากพอที่จะสามารถตกเป็นฝนได้ ภายในกลุ่มเมฆจะมีเม็ดน้ำขนาดใหญ่มากมาย หากเครื่องบินเข้าไปในกลุ่มเมฆฝนนี้จะมีเม็ดน้ำเกาะตามปีกและกระจังหน้าของเครื่องบิน ก่อให้เกิดฝนหลวงขึ้นมา

ฝนหลวง จึงเปรียบเสมือนน้ำพระทัยของพระองค์ ที่ไหลจากฟ้า สู่แผ่นดิน สู่หัวใจคนไทยทั้งปวง

ห้องโดยสาร CAB AIR



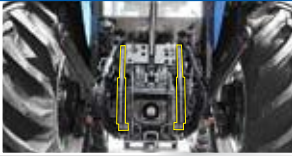
ห้องโดยสารปรับอากาศเย็นสบาย  
ผู้ขับสามารถทำงานได้อย่างยาวนานยิ่งขึ้น

ลิฟท์-โอ-เมติก Lift-O-Matic



ระบบควบคุมการยก-วาง อุปกรณ์ต่อพ่วงอัตโนมัติ  
เพียงปลายนิ้วกดสวิทช์ ง่าย สะดวก รวดเร็ว  
ประหยัดเวลาและน้ำมัน

ระบบไฮดรอลิก พร้อมกระบอช่วยยก



เพิ่มประสิทธิภาพการยก และ รับน้ำหนักได้มากกว่า  
ยกเครื่องมือได้อย่างมั่นใจ



TD5.110 Cab Air

TD5.110 Rop

# TD5.110

## 110 แรงม้า

\*\*ภาพใช้เพื่อการโฆษณาเท่านั้น

**อุปกรณ์ต่อพ่วงที่เหมาะสมสำหรับ แทรกเตอร์ รุ่น TD5.110**



ผานพรวน ออฟเซ็ท

เหมาะกับแปลงขนาดใหญ่  
ทำให้ดินละเอียดพอเหมาะกับการปลูกลอ้อย  
และสามารถทำได้ในเวลาที่รวดเร็ว



ริบเปอร์ 5 ขา

ด้วยแรงบิดสูงถึง 430 นิวตัน-เมตร  
สามารถลาก ริบเปอร์ 5 ขา  
ได้อย่างมีประสิทธิภาพ



เพาเวอร์แฮโร

ลดขั้นตอนในการเตรียมดิน  
สามารถย่อยดินได้อย่างละเอียด  
เพิ่มผลผลิตได้อย่างเต็มที่



เครื่องปลูกลอ้อย

ด้วยน้ำหนักยกถึง 4,700 กิโลกรัม  
ใส่ล้อได้มากขึ้น เพิ่มความสามารถในการปลูกลอ้อย  
ประหยัดเวลาในการทำงาน

SPECIAL PROMOTION

# ซื้อรถแทรกเตอร์ นิว ฮอลแลนด์ รุ่น TD5.110

# ลดสูงสุด 100,000 บาท\*

\*หมดเขต 31 ธันวาคม 2559

\*หมายเหตุ - การอนุมัติสินเชื่อเป็นไปตามเงื่อนไขบริษัทฯ กำหนด  
ขอตรวจเช็คในการเปลี่ยนแปลงเงื่อนไขขอยืมต้องแจ้งให้ทราบล่วงหน้า



TCR SERIES  
38-47 hp.



TT45  
47 hp.



TT4 SERIES  
55-88 hp.



TD5.110  
110 hp.



10 SERIES  
80-105 hp.



TS6 SERIES  
124-139 hp.



T7060  
213 hp.



บริษัท เอเชีย แปซิฟิค เครื่องจักรกลการเกษตร จำกัด

9/9 หมู่ 1 ถนนบางนา-ตราด ตำบลราชาเทวะ อำเภอบางพลี จังหวัดสมุทรปราการ 10540  
โทรศัพท์ 02-730-7488 โทรสาร 02-730-7487 อีเมล info@apam.co.th เว็บไซต์ www.apam.co.th

สนใจติดต่อ  
ผู้แทนจำหน่ายทั่วประเทศ  
โทร.02-730-7488



www.apam.co.th

อุปกรณ์ต่อพ่วง

# POWER HARROW

## จอบหมุนพรวนดินแนวตั้ง



พรวนดินได้ลึก ดินละเอียด เหมาะกับงานไร่

# ROTARY BED FORMER

## จอบหมุนพรวนดินยกทรง



รีไพล์ - ตัดดิน - ยกทรง 3 ขั้นตอน ในหนึ่งการทำงาน

# RHINO TRAILER

## ไถ่ในรถล้อ



สวยงาม แข็งแกร่ง  
ทนทานงานหนัก



[www.chokchai.co.th](http://www.chokchai.co.th)

**บริษัท โชคชัยจักรกลเกษตร จำกัด**

229/3 หมู่ 4 ต.เพชรเกษม ช. 99 ต.อ้อมน้อย อ.กระทุ่มแบน จ.สมุทรสาคร 74130

โทร.(Tel) 02 420 5378-84 แฟกซ์. (Fax) 02 420 5376 | Mail : info@chokchai.co.th



K.K. KASETKOLLAKARN BANPONG CO.,LTD.

บริษัท เค.เค.เกษตรกลการบ้านโป่ง จำกัด

171 ม.3 ต.เบิกไพร อ.บ้านโป่ง จ.ราชบุรี 70110 Tel:032-330088,032-330120 Fax:032-330119



ไถระเบิดดินดาน

Offset Disc harrow

Land plane

K.K. Planter Disc



Rotary Bed Tiller



Triple Row fertiliser



K.K.KASETKOLLAKARN BANPONG CO.,LTD.

ผลิตและจำหน่ายอุปกรณ์ต่อพ่วงกับรถแทรกเตอร์ รองรับการทำงานเตรียมดินและปลูกอ้อยแบบ MODERN FARM

บริษัท เค.เค.เกษตรกลการบ้านโป่ง จำกัด

บริษัทเค.เค.เกษตรกลการบ้านโป่งจำกัด ก่อตั้งมาตั้งแต่ปี 1982 โดยจุดประสงค์เพื่อผลิตและจำหน่ายเครื่องมือทุ่นแรงไว้สำหรับทำการเกษตร โดยเน้นที่การใช้งานต่อพ่วงกับรถแทรกเตอร์ เพื่อให้ได้ปริมาณงานเพิ่มขึ้นในเวลาเท่าเดิม โดยผลิตและจำหน่าย ไถระเบิดดินดาน ไถมิดดินดิน โดบุกเบิก โดพรวน จอบหมุน เครื่องปลูกปลูกอ้อย เครื่องใส่ปุ๋ยบำรุงอ้อย คราดสปริง cutaway เครื่องตีบอ้อย มุ้งก็ เครื่องตัดหญ้า เทเลอร์

www.kkbanpong.com Email:sales@kkkasetbanpong.com



# เอ็ม โมลาส

## เกษตรแนวใหม่ ใส่ใจธรรมชาติ

- ความเข้มข้นสูงไม่ต่ำกว่า 80 บริกซ์
- ผลิตและบรรจุจากกลุ่มมิตรผล
- กลิ่นหอม ไม่บูดเปรี้ยว ไม่มีสิ่งปลอมปน

เหมาะสำหรับทำ  
ปุ๋ยอินทรีย์และน้ำหมักชีวภาพ

# กากน้ำตาลแท้ 100 %



ฉีดพ่นบำรุงพืชผัก



บำรุงต้นไม้และพืชผัก



ใช้กับสัตว์เลี้ยง



ปรับค่าพีเอชของน้ำ  
ในบ่อปลา/กุ้ง



กำจัดกลิ่น  
ท่อระบายน้ำ



สนใจเป็นตัวแทนจำหน่ายติดต่อ : กลุ่มมิตรผล Mitr Phol Group  
เลขที่ 2 อาคารเพลินจิตเซ็นเตอร์ ชั้น 3 ถ.สุขุมวิท คลองเตย กรุงเทพฯ

โทร. 0-2794-1000 ค่ำ 139, 473  
<http://molasses.mitrphol.com>

# จอห์น เดียร์

บนเส้นทางแห่งความสำเร็จกับที่สุด  
แห่งนวัตกรรมที่สร้างตำนานมากกว่า 180 ปี



## จุดเด่นของรถตัดอ้อย จอห์น เดียร์

- เครื่องยนต์ทรงพลัง
- ปากทางเข้าที่กว้างพร้อมชุดใบมีดตัดโคนขนาดใหญ่
- ห้องโดยสารสะดวกสบาย ที่คนวิสัยการมองเห็นดีเยี่ยม
- สายพานลำเลียงขนาดใหญ่ มีความทนทานสูง
- ระบบไฮดรอลิคสมรรถนะสูง รองรับทุกสภาพการใช้งาน

ผู้จัดการจำหน่าย บริการ และ อะไหล่  
บริษัท ที.เค.อีควิปเมนต์ จำกัด

โทร. 081- 8401081 | Line ID : Tk2545 | [www.tkequip.co.th](http://www.tkequip.co.th)

ศูนย์บริการ : ชัยนาท • ขอนแก่น • กาญจนบุรี • กำแพงเพชร • สระแก้ว



**JOHN DEERE**

 JohnDeere

 John Deere Thailand  
[www.deere.co.th](http://www.deere.co.th)

Call Center 02 - 6769740





ปุ๋ยอินทรีย์  
ชอยล์เมต สมาร์ท



ตราชอยล์เมต

ห้ามใช้ขมิ้น

soilmate@mitrphol.com

# ปุ๋ยชอยล์เมต อ้อยงามยกไร่ กำไรงามแท้ๆ

อ้อยแตกกองาม หวานล้ำ ลำโต

เร่งราก แตกกอ เร่งหวาน ลำอ้อยโต เร่งผลกำไรให้ออกงาม ด้วยปุ๋ยนางงามตัวแม่...ปุ๋ยชอยล์เมต

สนใจเป็นตัวแทนจำหน่าย ติดต่อ 097-320-5970



ปุ๋ยนางงาม ปุ๋ยชอยล์เมต



ห้องโดยสาร CAB AIR



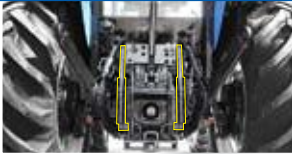
ห้องโดยสารปรับอากาศเย็นสบาย  
ผู้ขับสามารถทำงานได้อย่างยาวนานยิ่งขึ้น

ลิฟท์-โอ-เมติก Lift-O-Matic



ระบบควบคุมการยก-วาง อุปกรณ์ต่อพ่วงอัตโนมัติ  
เพียงปลายนิ้วกดสวิทช์ ง่าย สะดวก รวดเร็ว  
ประหยัดเวลาและน้ำมัน

ระบบไฮดรอลิก พร้อมกระบอช่วยยก



เพิ่มประสิทธิภาพการยก และ รับน้ำหนักได้มากกว่า  
ยกเครื่องมือได้อย่างมั่นใจ



TD5.110 Cab Air

TD5.110 Rop

# TD5.110

## 110 แรงม้า

\*\*ภาพใช้เพื่อการโฆษณาเท่านั้น

**อุปกรณ์ต่อพ่วงที่เหมาะสมสำหรับ แทรกเตอร์ รุ่น TD5.110**



ผานพรวน ออฟเซ็ท

เหมาะกับแปลงขนาดใหญ่  
ทำให้ดินละเอียดพอเหมาะกับการปลูกลอ้อย  
และสามารถทำได้ในเวลาที่รวดเร็ว



ริเปอร์ 5 ขา

ด้วยแรงบิดสูงถึง 430 นิวตัน-เมตร  
สามารถลาก ริเปอร์ 5 ขา  
ได้อย่างมีประสิทธิภาพ



เพาเวอร์แฮโร

ลดขั้นตอนในการเตรียมดิน  
สามารถย่อยดินได้อย่างละเอียด  
เพิ่มผลผลิตได้อย่างเต็มที่



เครื่องปลูกลอ้อย

ด้วยน้ำหนักยกถึง 4,700 กิโลกรัม  
ใส่ล้อได้มากขึ้น เพิ่มความสามารถในการปลูกลอ้อย  
ประหยัดเวลาในการทำงาน

SPECIAL PROMOTION

# ซื้อรถแทรกเตอร์ นิว ฮอลแลนด์ รุ่น TD5.110

# ลดสูงสุด 100,000 บาท\*

\*หมดเขต 31 ธันวาคม 2559

\*หมายเหตุ - การอนุมัติสินเชื่อเป็นไปตามเงื่อนไขของบริษัท กำหนด  
ข้อจรรยาบรรณในการเปลี่ยนแปลงเงื่อนไขคือต้องแจ้งให้ทราบล่วงหน้า



TCR SERIES  
38-47 hp.



TT45  
47 hp.



TT4 SERIES  
55-88 hp.



TD5.110  
110 hp.



10 SERIES  
80-105 hp.



TS6 SERIES  
124-139 hp.



T7060  
213 hp.



บริษัท เอเชีย แปซิฟิค เครื่องจักรกลการเกษตร จำกัด

9/9 หมู่ 1 ถนนบางนา-ตราด ตำบลราชาเทวะ อำเภอบางพลี จังหวัดสมุทรปราการ 10540  
โทรศัพท์ 02-730-7488 โทรสาร 02-730-7487 อีเมล info@apam.co.th เว็บไซต์ www.apam.co.th

สนใจติดต่อ  
ผู้แทนจำหน่ายทั่วประเทศ  
โทร.02-730-7488



www.apam.co.th

อุปกรณ์ต่อพ่วง

# POWER HARROW

## จอบหมุนพรวนดินแนวตั้ง



พรวนดินได้ลึก ดินละเอียด เหมาะกับงานไร่

# ROTARY BED FORMER

## จอบหมุนพรวนดินยกทรง



รีไพล์ - ตัดดิน - ยกทรง 3 ขั้นตอน ในหนึ่งการทำงาน

# RHINO TRAILER

## ไถ่รถบรรทุก



สวยงาม แข็งแกร่ง  
ทนทานงานหนัก



[www.chokchai.co.th](http://www.chokchai.co.th)

## บริษัท โชคชัยจักรกลเกษตร จำกัด

229/3 หมู่ 4 ต.เพชรเกษม ช. 99 ต.อ้อมน้อย อ.กระทุ่มแบน จ.สมุทรสาคร 74130

โทร.(Tel) 02 420 5378-84 แฟกซ์. (Fax) 02 420 5376 | Mail : info@chokchai.co.th

# ชาวไร่อ้อยมืออาชีพตัวจริง...ใช้ แทรกเตอร์ **คูโบต้า**

**รุ่น เอ็ม** 60-135 แรงม้า  
ไถลึก แรง ทรงพลัง

**รุ่น บี** 21-24 แรงม้า  
มืออาชีพ เรื่องงานในร่องอ้อย



ครบครันด้วย อุปกรณ์ต่อพ่วงพิเศษ **ตราช้าง** รองรับการใช้งาน ในไร่อ้อย

จอบหมุนสำหรับดินแข็ง



**RZ160 / RZ190**

สำหรับแทรกเตอร์ขนาด 34-47 แรงม้า



ดีดินละเอียด ลึก ทำจัดอ้อยได้ดี

เครื่องปลุกอ้อย



**SP920**

สำหรับแทรกเตอร์ขนาด 95-108 แรงม้า



ปลุกลึก วางท่อนพันธุ์สม่ำเสมอ  
ได้ผลผลิตสูง

เครื่องฟังปุ๋ย



**SF940/SF940 PRO**

สำหรับแทรกเตอร์ขนาด 85-108 แรงม้า



ฟังปุ๋ยลึก สม่ำเสมอได้ผลผลิตเต็มที่

เครื่องพ่นอเนกประสงค์



**BS350**

สำหรับแทรกเตอร์ขนาด 30-47 แรงม้า



สเปรย์ละเอียด ครอบคลุม  
สม่ำเสมอทั่วพื้นที่

มั่นใจได้ในการบริการที่หลากหลาย ดูแลเหมือนคนในครอบครัว



สายด่วนบริการ 1747

- ให้คำปรึกษาด้านการใช้งาน การบำรุงรักษา และปัญหา
- ด้านเทคนิคพร้อมทีมงานบริการต่างๆ
- ตั้งแต่วันเวลา 07.00 - 19.00 น. ทุกวันไม่เว้นวันหยุด



อะไหล่แท้คูโบต้า คู่กับค่า ทนทาน

- มีศูนย์การใช้งานให้ยาวนานยิ่งขึ้นด้วยอะไหล่แท้คูโบต้า
- สามารถสั่งซื้อได้ร้านจำหน่ายอุปกรณ์ช่างทั่วประเทศ

\*จากการทดสอบตามมาตรฐาน และเงื่อนไขบริษัทจำหน่ายคูโบต้าในประเทศไทย



บริการตรวจเช็ค

- ทั้งในขณะเตรียมรับรถกับศูนย์ของจังหวัดต่าง ๆ
- เช่นที่ทุกงานบริการ



บริการด้านสิ้นเชิง

- ให้คำปรึกษาและบริการด้านสิ้นเชิง ในระดับภาคเหนือที่เป็นธรรม
- พร้อมทางเสด็จในการพ่นสารกำจัดศัตรูพืช สอดคล้องกับ
- ความเร่งด่วนการเกษตร โทร. 0-2833-3555