

# มิตรชาวไร่

ปีที่ 4 ฉบับที่ 6  
ประจำเดือนพฤศจิกายน-ธันวาคม 2560



## FOLLOWING วิชัย ฤชา THE LATE KING'S FOOTSTEPS มิตรชาวไร่เกษตรยุคใหม่ ตามวิถีในหลวงรัชกาลที่ 9

มิตรผลโมเดิร์นฟาร์ม

**E-SARN WONDER**

7 สิ่งมหัศจรรย์  
ไร่อีสาน

น้ำเปลี่ยนชีวิต

**NO POWER NO PROBLEM**

3 วิธีสูบน้ำจากบ่อบาดาลได้  
แม้ไฟฟ้ายังไม่ถึง

วิถีคนสู้

**TOGETHER TO GOAL**

พีมล กับหนทางสู่เป้าหมายของ  
"หนองแซงโมเดล"

ด้านช้าง	MDC
สิงห์บุรี	MSB
ภูเขียว	MPK
ภูเวียง	MPV
ภูหลวง	MPL
กาฬสินธุ์	MKS

(035) 418 103-5 ต่อ 623

(036) 591 475-6 ต่อ 1216  
หรือ 081 280 0249

081 975 4801

083 144 7333

081 768 7648

(043) 134 111

มิตรชาວໄຮ  
ມີປັນຫາເຮັດດ້ວນ  
ເຮາຊ່ວຍທ່ານໄດ້  
ຕອດ 24 ຈມ.

## SEASONS CHANGE

## TEAM



เมื่อฤดูกาลเปลี่ยน ย่อมมีผลต่อหลายสิ่งในชีวิตไม่ว่าจะเป็นอุณหภูมิ ลม พ้า อากาศที่ผันแปรตามฤดูกาลนั้น ๆ ช่วงเปลี่ยนผ่านของฤดูกาลจึงเป็นช่วงที่หลายคนเตรียมรับมือกับความไม่แน่นอนของชีวิต เช่น ช่วงปลายฝนต้นหนาวที่อากาศยังปรวนแปร เต็มไปด้วยเห็บหวา อาจทำให้หลาย ๆ คนเจ็บป่วยง่าย ต้องหมั่นดูแลสุขภาพ ขณะเดียวกันฤดูกาลเปลี่ยนย่อมหมายถึง การเปลี่ยนสู่สิ่งใหม่ ๆ เช่น พอเข้าฤดูหนาว ชาวไร่บางรายอาจแบ่งพื้นที่ก่อนแปลงเล็ก ๆ ปลูกพืชฤดูหนาว อย่างหอมและกระเทียม เพื่อเพิ่มรายได้อีกทางหนึ่ง

แม้ฤดูกาลเปลี่ยน แต่วารสาร “มิตรชาวไร่” ฉบับนี้ยังคงนำเสนอเรื่องราวที่น่าสนใจไม่เปลี่ยนแปลง เช่น การทำตามเกษตรทฤษฎีใหม่ ตามแบบพระราชดำริของในหลวงรัชกาลที่ 9 มาผสมผสานกับ “เกษตรสมัยใหม่” กับโครงการทำตามพ่อ และ ศูนย์ปลูกเพ(ร)าะสุข ของกลุ่มมิตรผล ที่เป็นการกระจายความยั่งยืนไปยังมิตรชาวไร่ ซึ่งมิตรชาวไร่ อย่างพ่อวิชัย ฤชา ก็นำร่องนำและนำหลัก “โมเดิร์นฟาร์ม” ของเราไปผสมผสานควบคู่กับ “เกษตรทฤษฎีใหม่” ตามหลักปรัชญาเศรษฐกิจพอเพียง นอกจากนี้ คอลัมน์หมอดิน จะไปทำความรู้จักกับพืชตระกูลถั่วที่จะช่วยบำรุงดินให้ดียิ่งขึ้น ขณะที่ฟาร์มดีไซน์ เราจะไปค้นพบความสุขของการออกแบบไร่สมัยใหม่ว่าเป็นอย่างไร พร้อมกับการเข้าครัวทำเมนูเพิ่มภูมิคุ้มกันหน้าหนาวได้ในสูตรสุขภาพ

สุดท้าย ต่อให้อากาศเปลี่ยนแปลงบ่อยแค่ไหนก็ไม่ต้องกลัว หากเราใช้ชีวิตอย่างมีสติและเข้าใจความเปลี่ยนแปลงของชีวิต 

กองบรรณาธิการ

ประธานเจ้าหน้าที่กลุ่มธุรกิจกลุ่มงานอ้อย

บรรเทิง ว่องกุศลกิจ

ที่ปรึกษา

วิโรจน์ ภู่อ่าง

วิษรัตน์ บุปผาพันธ์

อภิวัฒน์ บุญทวี

ไพฑูริย์ ประภาละโร

บุญเลิศ มังสิกุล

ทวีป ทัพชัย

ทรงศักดิ์ เบญจพิพิธ

ทินกร กลมสอาด

อดุลย์ ครองเคหัง

คำสี แสนศรี

สมศักดิ์ รอดหลง

กรรณิกา ว่องกุศลกิจ

กองบรรณาธิการ

กลุ่มธุรกิจกลุ่มงานอ้อย

บริษัท มีเดีย มิกเซอร์ จำกัด

ศิลปกรรม/ออกแบบปก

บริษัท มีเดีย มิกเซอร์ จำกัด

สอบถามข้อมูลเพิ่มเติมติดต่อ

call center โทร 02-794-1888

พรชัย ศรีสาคร

บริษัท ไร่ด่านช้าง จำกัด

โทร 081-982-3461

จิระ ฤกษ์เกษ

บริษัท ไร่อีสาน จำกัด

โทร 087-865-6963

www.mitrpholmodernfarm.com

Copyright © 2015 Mitr Phol Group



## KEYS TO HAPPINESS & SUCCESS

มั่นคงและมั่งคั่งด้วยมิตรผลโมเดิร์นฟาร์ม  
ยังยืนได้ด้วยเกษตรทฤษฎีใหม่



หลายปีที่ผ่านมา ผมได้ชวนมิตรชาวไร่มาทำมิตรผลโมเดิร์นฟาร์ม เป็นจุดเริ่มต้นให้พวกเราเริ่มรู้จักกับคำว่า "เกษตรสมัยใหม่" หันมาใช้เครื่องจักรทันสมัยเข้ามาช่วยในงานไร่แทนแรงงานคน ไม่ว่าจะเป็นเครื่องจักรสมัยใหม่ แบบใหม่ถอดด้าม หรือจะดัดแปลงจากเครื่องมือเครื่องมือเก่าที่เรามีอยู่ขอเพียงให้อยู่ในคอนเซปต์ตาม "หลักสี่เสาพลัส" นั่นก็คือว่าเราได้ลองชิมลางกับเกษตรสมัยใหม่ด้วยกันมาตั้งแต่ช่วงนั้นนะครับ จนวันนี้ที่ใคร ๆ ต่างก็พูดถึงเกษตรสมัยใหม่กันดังอื้ออึงไปทั้งบ้านทั้งเมือง อยากจะทำกันบ้าง พวกเราหลายคนก็พบกับคำว่าประสบความสำเร็จกับการทำเกษตรสมัยใหม่กันแล้ว ถือว่าพวกเราเป็นผู้นำเทรนด์นะครับ กันสมัยไม่ตกยุค

นอกจากเกษตรสมัยใหม่ที่มิตรชาวไร่รู้จักกันเป็นอย่างดี ผ่านการทำไร่แบบมิตรผลโมเดิร์นฟาร์ม วันนี้มิตรชาวไร่หลายท่าน ยังก้าวกันต่อ โดยได้เริ่มนำ "เกษตรทฤษฎีใหม่" ตามแนวพระราชดำริ ของในหลวงรัชกาลที่ 9 เข้ามาผสมผสานเข้ากับ "เกษตรสมัยใหม่" กันแล้ว ซึ่งผมและทีมงานพวกเรามีความตั้งใจจะเผยแพร่ องค์ความรู้เกษตรทฤษฎีใหม่ผ่านโครงการทำตามพ่อ และศูนย์ ปลุกแพ(เราะ)สุข ที่ในปีแรกนี้เกิดขึ้นแล้วกว่า 70 แห่งใกล้กับ โรงงานน้ำตาลในกลุ่มมิตรผลของเรา ซึ่งคาดว่าจะอีกไม่นานเกินรอจะรับ ศูนย์ปลุกแพ(เราะ)สุขนี้จะกระจายไปสร้างความยั่งยืนให้กับมิตรชาวไร่ ใน 7,000 หมู่บ้านทั่วประเทศ และเราจะเข้ามาอยู่ในเครือข่ายตำบล มิตรผลร่วมพัฒนาด้วยกัน


พวกเราที่ทำไร่แบบมิตรผลโมเดิร์นฟาร์มจะทราบกันดีนะครับว่า การทำเกษตรทฤษฎีใหม่นั้นจะเข้ามาช่วยเติมเต็มความยั่งยืนในชีวิต การเป็นชาวไร่ยุคใหม่ได้อย่างแท้จริง เมื่อมิตรผลโมเดิร์นฟาร์มทำให้ เราบรรลุตฤษฎีสองลดสองเพิ่ม โดยเฉพาะทำให้เรามีเวลาเหลือจาก การทำไร่มากขึ้นกว่าแต่ก่อน ซึ่งเวลาที่เราได้กลับคืนมานั้นจะเป็น ช่วงเวลาแห่งความสุขที่เรานำมาปลูกพืชเพื่อการดำรงชีพอย่างพืชผักสวนครัว เลี้ยงหมู เลี้ยงไก่ ขุดบ่อเลี้ยงปลา ไม่ต้องไปซื้อหาอาหาร ซึ่งเป็นปัจจัย 4 พื้นฐาน แถมเหลือแล้วยังนำมาแจก มาแลกกับ บ้านใกล้เรือนเคียงอย่างถ้อยทีถ้อยอาศัยกัน และที่มากกว่านั้น คือ ผลพลอยได้จากผลิตผลของเกษตรทฤษฎีใหม่ยังสามารถ นำออกขายเพื่อสร้างรายได้เสริมเพิ่มเงินเข้ากระเป๋าให้กับครอบครัว ได้อีกทางหนึ่งด้วย ทำเอาช่วงนี้มีมิตรชาวไร่ของเราหลายคนยิ้มกว้าง กันไม่หุบ



ต้องถือว่าทั้งเกษตรสมัยใหม่ และเกษตรทฤษฎีใหม่นั้น เป็นส่วนผสมสู่ความยั่งยืนที่สร้างความสุขให้กับมิตรชาวไร่ได้อย่างลงตัว เพราะมิตรชาวไร่จะประสบความสำเร็จจากการทำไร่และได้อ้อย เพิ่มมากขึ้นกว่าที่เคย และมีเวลาสร้างความอบอุ่นให้กับครอบครัว ได้ทำกิจกรรมในครัวเรือนร่วมกัน ซึ่งเป็นสุดยอดปรารถนาของทุกคน ที่วันนี้ใคร ๆ ก็ต้องอิจฉาพวกเรากันนะครับ

ผมต้องขอให้ความมั่นใจกับพี่น้องมิตรชาวไร่ไว้ตรงนี้ เลยนะครับว่า คุณภาพชีวิตของพวกเรากำลังดีขึ้นตามลำดับ มิตรชาวไร่วันนี้ออกจากจะรวยขึ้นกันแล้ว ยังจะมีความสุข กันสุด ๆ อีกด้วย มาทำเกษตรสมัยใหม่ไปพร้อมกับเกษตรทฤษฎี ใหม่กันนะครับ มันคงและมันคั่งด้วยมิตรผลโมเดิร์นฟาร์ม อย่างยั่งยืนได้ด้วยเกษตรทฤษฎีใหม่ 🍌

บรรเท็ง ว่องกุลภัก



การทำเกษตรยุคใหม่นั้น  
จะเข้ามาช่วยเติมเต็มความยั่งยืน  
ในชีวิตการเป็นชาวไร่ยุคใหม่ ได้อย่างแท้จริง  
เมื่อมีตรผลโมเดิร์นฟาร์ม  
ทำให้เราบรรลุทุกข้อสงสัยสองเพิ่ม  
โดยเฉพาะทำให้เรามีเวลาเหลือ  
จากการทำไร่มากขึ้นกว่าเดิม

มิตรผลโมเดิร์นฟาร์ม  
เกษตรสมัยใหม่  
มิติใหม่สู่ความยั่งยืน



# CONTENTS



Special Scoop	8
มิตรผลโมเดิร์นฟาร์ม	10
ฟาร์มดีไซน์เปลี่ยนแล้วปลื้ม	12
Cover Story	14
ตำบลมิตรผลร่วมพัฒนา	22
CSR	24
น้ำเปลี่ยนชีวิต	26
หมอดิน	28
สุขจากไร่	30
วิถีคนสู้	34
Eco Focus	38
ฮีโร่มิตรชาວໄຮ	40
Innovate Tomorrow	42
ของเล่นชาວໄຮ	44
สูตรสุขภาพ	46
หลากหลายสไตล์มิตรชาວໄຮ	48
อ้อยพันธุ์ดีมืออยู่จริง	50





# FARMER'S MARKET

## "ทำตามรอยพ่อ ปลูก เพ(ร)าะสุข"

ส่งตรงผลิตผลเกษตรทฤษฎีใหม่ จากเกษตรกรสู่คนเมือง



กลุ่มมิตรผลจัดกิจกรรมส่งต่อความสุขที่ยั่งยืนให้กับสังคมไทยภายใต้แนวคิด เศรษฐกิจพอเพียง ผ่านโครงการ "ทำตามรอยพ่อ ปลูกเพ(ร)าะสุข Farmer's Market" โดยได้เริ่มต้นมาตั้งแต่ช่วงกลางปี 2560 จากการแบ่งพื้นที่ดำเนินงานใน 8 จังหวัด คือ สุพรรณบุรี สิงห์บุรี ขอนแก่น ชัยภูมิ กาฬสินธุ์ เลย อ่างทอง และตาก มีการดำเนินงาน 3 ระยะ กิจกรรมในครั้งนี้เป็นระยะที่ 3 ที่ส่งตรงความสุขจากชาวไร่ สู่คนเมือง ผ่านการ "ฝากปลูก" และ "ปลูกสุขริมรั้ว" โดยการถ่ายทอดความรู้ จากเกษตรกรผู้ปลูกพืชผักสวนครัว มีชาวไร่จากจังหวัดชัยภูมิ ราชบุรี ขอนแก่น เข้าร่วมกิจกรรมดังกล่าว ซึ่งจัดขึ้นเมื่อวันที่ 14 พฤศจิกายน 2560 บริเวณ ด้านหน้าห้างสรรพสินค้าเซ็นทรัลเวิลด์ แยกราชประสงค์ กรุงเทพฯ ภายในงาน ได้มีการสาธิต และเปิดโอกาสให้ผู้มาร่วมงาน ร่วมกันปลูกพืชสวนครัว อีกด้วย



“โครงการทำตามพ่อ ปลูก เพ(ร)าะ สุข” ริเริ่มขึ้นจากแนวคิดการน้อมนำเอาแนวพระราชดำริปรัชญาเศรษฐกิจพอเพียงและเกษตรทฤษฎีใหม่ในพระบาทสมเด็จพระปรมินทรมหาภูมิพลอดุลยเดช มาใช้ในการดูแลชาวไร่และชุมชน เพื่อพัฒนาความเป็นอยู่ของเกษตรกรให้ดีขึ้นและสามารถดำเนินชีวิตได้อย่างมีความสุข” นายบรรเท็ง ว่องกุลตกิจ ประธานเจ้าหน้าที่ กลุ่มธุรกิจกลุ่มงานอ้อยกล่าว

โครงการทำตามพ่อ ได้ดำเนินการปลูกความสุขสู่ชาวไร่ ด้วยการให้ความรู้ด้านเกษตรทฤษฎีใหม่แก่เกษตรกรชาวไร่อ้อย โดยจัดตั้งคณะทำงานและปราชญ์เกษตรที่มีความรู้ ความเชี่ยวชาญ ในการถ่ายทอดความรู้ในพื้นที่ 8 จังหวัด ได้แก่ จังหวัดสุพรรณบุรี สิงห์บุรี ชอนแก่น ชัยภูมิ กาฬสินธุ์ เลย อ่างนาจเจริญ และตาก พร้อมทั้งคัดเลือกเกษตรกรที่มีความพร้อมเพื่อเข้ารับการอบรมและแนะนำแนวทางในการพัฒนาพื้นที่ ตลอดจนมีการติดตามผลอย่างใกล้ชิด เพื่อสร้างพื้นฐานในการต่อยอดและพัฒนาพื้นที่ไร่อย่างยั่งยืน ก่อนจะคัดเลือกเกษตรกรผู้ที่มีความพร้อมในการจัดสรรพื้นที่และถ่ายทอดความรู้ จำนวน 70 คน ในการจัดตั้ง “ศูนย์ปลูก เพ(ร)าะ สุข” จำนวน 70 แห่ง เพื่อขยายผลถึงผู้ 700 ครัวเรือน และ 7,000 ครัวเรือนในปีต่อ ๆ ไป

“การดำเนินงานของโครงการได้ผ่าน **ระยะที่ 1** (เดือน พฤษภาคม-กรกฎาคม 2560) **ปลูกองค์ความรู้** เกษตรทฤษฎีใหม่ แก่เกษตรกรจำนวนกว่า 300 คน **ระยะที่ 2** (เดือนกรกฎาคม-ตุลาคม 2560) **เพาะกล้าความสุข** รวมไปถึงกิจกรรม “ฝากปลูก” ไปแล้ว ขณะนี้เข้าสู่ **ระยะที่ 3 – ส่งต่อความสุข** ในงาน “ปลูกเพ(ร)าะ สุข Farmer’s Market” วันนี้ โดยกลุ่มมิตรผลร่วมเป็นตัวกลางในการส่งความสุขระหว่างเกษตรกรและคนเมือง ให้คนเมืองได้ฝากปลูกพืชผักที่มีคุณภาพกับเกษตรกร และเกษตรกรนำผลผลิตคุณภาพนั้นส่งตรงมาถึงมือคนเมือง ให้คนเมืองได้รับประทานพืชผัก ผลไม้สด ๆ จากไร่ และสนับสนุนเกษตรกรให้มีรายได้เพิ่ม อีกทั้งกิจกรรม “ปลูกสุขริมรั้ว” ที่เกษตรกรจะมาถ่ายทอดความรู้การปลูกพืชผักสวนครัวให้คนเมืองสามารถปลูกไว้บริโภคเองจากที่บ้านได้

รวมไปถึงประสบการณ์จริงจากการดำรงชีวิตอย่างมีความสุขรอบด้านและมีภูมิคุ้มกันตามแนวคิดพอเพียงของเกษตรกรที่นาสนใจ และสามารถทำได้ง่าย ๆ แม้จะอาศัยอยู่ในเมืองใหญ่” นายบรรเท็ง กล่าวเสริม

**นายสมศักดิ์ เครือวัลย์** ที่ปรึกษาโครงการทำตามพ่อ กล่าวถึงโครงการว่า “การได้มาเข้าร่วมโครงการทำให้ผมมีโอกาสได้แลกเปลี่ยนแนวคิดและความรู้เรื่องศาสตร์พระราชา กับเกษตรกรในโครงการ โดยเน้นสิ่งสำคัญของศาสตร์พระราชา คือ คน ดิน น้ำ ป่า พร้อมให้ข้อคิดเกษตรกรเพื่อเป็นหลักในการดำรงชีวิตด้วยวิถีพอเพียง ซึ่งเป็นวิถีทางที่พิสูจน์แล้วว่าเหมาะกับเกษตรกรไทยและประเทศไทย แล้วไม่เฉพาะเกษตรกรเท่านั้น คนเมืองก็นำไปประยุกต์ใช้ได้ พวกเราและประเทศไทยก็จะอยู่รอดได้ในโลกที่มีการเปลี่ยนแปลง”

“การถ่ายทอดหลักแนวคิดการเกษตรทฤษฎีใหม่ ต้องพิจารณาทั้งการจัดสรรพื้นที่ทำกินและที่อยู่อาศัย แหล่งน้ำ การปลูกพืชทั้งป่า ต้นไม้ ปลูกพืชผักผลไม้เพื่อเป็นแหล่งอาหาร และการทำปุ๋ยสัตว์เพื่อใช้เพาะพันธุ์ เก็บผลผลิตมาบริโภคหรือจำหน่ายต่อ ซึ่งคนเมืองก็สามารถมาเรียนรู้จากกิจกรรมนี้ และนำไปปรับให้เข้ากับพื้นที่ที่ตนอาศัยอยู่ จะได้สามารถปลูกไว้ทานเอง ลดรายจ่าย ได้พืชผักคุณภาพปลอดภัยด้วย” **นายปรีชา หงอกสิมมา** ปราชญ์เกษตรในพื้นที่จังหวัดขอนแก่น ผู้ถ่ายทอดหลักแนวคิดทั้งในเชิงทฤษฎีและปฏิบัติให้แก่เกษตรกรในโครงการในพื้นที่ กล่าว

นอกจากนี้เกษตรกรจากกิจกรรม “ฝากปลูก” โครงการทำตามพ่อ นางพญง ธัญญเจริญ กล่าวว่ “โครงการทำตามพ่อ เปิดโอกาสให้เรียนรู้วิถีชีวิตแนวคิดเศรษฐกิจพอเพียงและเกษตรทฤษฎีใหม่ มีผลผลิตไว้รับประทานในครัวเรือน เมื่อเหลือก็แบ่งในชุมชนหรือขายได้ สุขภาพดีขึ้นเพราะได้กินผักปลอดสารเคมีแล้วต่อยอดมาสู่กิจกรรม “ฝากปลูก” ก็ตั้งใจที่ได้มาร่วมนำพืชผักเราปลูกเองและได้ผลดีมาส่งต่อให้คนเมืองได้รับความสุขเหมือนกับเรา และยังได้ร่วมบอกเล่าให้คนเมืองรู้จักปลูกพืชผักในบ้านไว้กินเอง ไม่จำเป็นต้องลงแรง ทำเท่าที่ไหว ทำแต่พอดีให้ชีวิตมีความสุขแบบพอเพียง”

“การได้เข้าร่วมโครงการฯ เพื่อเรียนรู้แนวทางเกษตรทฤษฎีใหม่และลงมือทำจริง มีส่วนสำคัญช่วยให้ครอบครัวเรารักและสามัคคีกัน มาร่วมแรงช่วยกันพลิกฟื้นผืนดินของเราให้อุดมสมบูรณ์ มีพืชผักนานาพรรณทั้งพันธุ์พื้นบ้านและหายากอยากกินอะไรก็ปลูกเอง เหลือยังได้แจกจ่าย นำไปขายได้เงินด้วยมีสัตว์หลาย ๆ ชนิดเข้ามาอาศัยอยู่ในไร่ เป็นความสุขที่แท้จริง และยังมีโอกาสส่งต่อความสุขผ่านกิจกรรม “ฝากปลูก” ด้วยผลผลิตที่ปลูกด้วยความสุขจากครอบครัวเรา ให้คนเมืองบริโภคอย่างมีความสุขเช่นกัน และได้บอกต่อวิธีการปลูกพืชสวนครัวกับกิจกรรม “ปลูกสุขริมรั้ว” ให้คนเมืองและครอบครัวใช้เวลาปลูกพืชสวนครัวและบริโภคพร้อมกัน นำไปสู่ความรักความอบอุ่นในครอบครัวเป็นความสุขที่แท้จริงเช่นกันค่ะ” นางอัจฉรชัย อนันตภูมิ อีกหนึ่งเกษตรกรจากกิจกรรม “ฝากปลูก” กล่าวเสริม

ไม่ว่าเราจะอยู่ที่ไหน ทฤษฎีของพ่อยังคงรอให้เราเดินตาม สามารถนำมาประยุกต์ใช้ได้ทุกที่ หากมีการลงมือปฏิบัติจริงอย่างถูกวิธี กลุ่มมิตรผล ขอร่วมเป็นส่วนหนึ่งในการสนับสนุนผลักดันให้เกษตรกรได้ ปลูกเพ(ร)าะสุขตามแนวเศรษฐกิจพอเพียง และส่งต่อให้คนเมืองก็ได้มีผลผลิตที่ดีมีคุณภาพไว้บริโภค ทั้งหมดนี้เพียงแค่ว่า “ทำตามพ่อ” เท่านั้น **๓**



# E-SARN WONDER

## 7 สิ่งมหัศจรรย์ไร้อีสาน

เป็นที่ทราบกันดีว่า มิตรผลโมเดิร์นฟาร์มพัฒนาองค์ความรู้เกษตรสมัยใหม่อย่างต่อเนื่อง ไม่ว่าจะเป็นการนำเทคโนโลยีนวัตกรรม และเครื่องจักรกลการเกษตรอันทันสมัยมาใช้ เพื่อมุ่งสร้างความยั่งยืนให้กับอาชีพชาวไร่อ้อย และบรรลुकฤทธิสองลดสองเพิ่มได้อย่างมีประสิทธิภาพ ซึ่ง 7 ไอเท็มมหัศจรรย์ในไร่อ้อยที่อีสานคือตัวอย่างขององค์ความรู้เกษตรสมัยใหม่ที่มิตรผลโมเดิร์นฟาร์มประยุกต์ให้เข้ากับบริบทการทำไร่อ้อยในอีสาน ซึ่งสามารถประยุกต์และปรับใช้ได้กับการทำไร่อ้อยทุกที่



### 1. UAV หรือ Unmanned Aerial Vehicle

คือ อากาศยานที่ไม่มีคนขับ สามารถควบคุมได้ มีขนาดรูปร่าง รูปแบบ และเอกลักษณ์ที่แตกต่างกันไป ตามหลักแล้ว UAV คือ โดรน (Drone อากาศยานที่ควบคุมจากระยะไกล) UAV มี 2 แบบ คือ แบบควบคุมจากระยะไกล กับแบบที่บินได้ด้วยตัวเอง โดยอาศัยโปรแกรม ประเภทของอากาศยานไร้คนขับ มีหลายประเภทขึ้นอยู่กับความมุ่งหมายในการนำไปใช้ ภารกิจ หรือคุณลักษณะเฉพาะของอากาศยานไร้คนขับที่ถูกพัฒนาขึ้นมาเพื่อใช้งาน ตัวอย่างเช่น เป็นเข้าฝักให้กับพลปืนต่อต้านอากาศยานหรือขีปนาวุธ เป็นหน่วยข่าวกรองในสมรภูมิ ใช้โจมตี ใช้ล่าเสียงเพื่อการขนส่ง เป็นต้น



### 2. รถตัดอ้อย

ถือเป็นเครื่องมือเก็บเกี่ยวอ้อยที่ใช้ในช่วงฤดูกาลเก็บเกี่ยวก่อนส่งเข้าสู่โรงงานน้ำตาล รถตัดอ้อยมีด้วยกันหลากหลายแบบหลากหลายยี่ห้อ การเลือกรถตัดอ้อย จึงจำเป็นต้องเลือกให้เหมาะสมกับขนาดของแปลงปลูกและมีสมรรถนะสูง เพื่อให้เก็บเกี่ยวผลผลิตได้อย่างมีประสิทธิภาพ



### 3. ไร่อ้อยงาม

แปลงปลูกที่มีการปรับพื้นที่ตามหลักมิตรผลโมเดิร์นฟาร์ม ปรับร่องให้มีความกว้าง 1.85 เมตร มีขนาดพื้นที่ของการปลูกที่ยาว จะทำให้การปลูกอ้อยมีความสวยงาม และสามารถเข้าไปดำเนินการจัดงานภายในไร่ได้สะดวกมากขึ้น



### 4. IRONMAN HQ

ผู้เผยแพร่องค์ความรู้ ให้กับชาวไร่อ้อย เป็นผู้อำนวยความสะดวกให้ชาวไร่สามารถเข้าถึงมิตรผลโมเดิร์นฟาร์มได้ง่ายขึ้น ผู้ให้ความรู้ คำแนะนำ เป็นที่ปรึกษาและเป็นผู้ช่วยของชาวไร่ ในการทำไร่อ้อยสมัยใหม่ ตามแบบฉบับของกลุ่มมิตรผล



### 5. สระน้ำขนาดใหญ่

น้ำ เป็นปัจจัยสำคัญในการปลูกอ้อย การเตรียมน้ำสำหรับใช้ในไร่อ้อย เป็นสิ่งที่สำคัญในลำดับต้น ๆ การมีสระน้ำขนาดใหญ่ภายในพื้นที่ จะช่วยให้อ้อยมีน้ำเพียงพอตลอดฤดูการเพาะปลูกอ้อยจะเติบโต ลำใหญ่ และได้ความหวานที่มากพอนั่นเอง



### 6. อ้อยแปลงยาว

การทำแปลงปลูกอ้อยให้มีความยาว 400-500 เมตร จะช่วยลดปริมาณการสิ้นเปลืองน้ำมันในการใช้รถปรับสภาพพื้นที่ ไร่อ้อย ทำให้ประหยัดค่าใช้จ่าย รถตัดอ้อยสามารถตัดอ้อยได้ยาวขึ้น ไม่ต้องเสียเวลากลับหัวรถ



### 7. Pivot irrigation

หรือ ระบบจ่ายน้ำจากศูนย์กลางแบบหมุนรอบแกน จะมี ส่วนกลางเป็น HUB ทำหน้าที่เป็นตัวหมุน มีแขนยื่นออกไป ด้านข้างทำหน้าที่จ่ายน้ำให้กับแปลงเกษตร จะมี Electric Motor เป็นศูนย์กลางติดตั้งอยู่ และจะออกแรงบิดแขนยาว ๆ ให้หมุนกวาดไปรอบแกนเป็นลักษณะวงกลม โดยแกนนั้นจะมีลักษณะกลวง เป็นท่อส่งน้ำที่ลำเลียงไปสู่หัว Sprinkler เพื่อทำหน้าที่รดน้ำ



ทั้งหมดนี้ คือ 7 สิ่งมหัศจรรย์ ที่จะช่วยให้มิตรชาวไร่ทุกท่าน ประกอบอาชีพทำไร่อ้อยได้อย่างยั่งยืนและมีประสิทธิภาพ ผลผลิต มีปริมาณเพิ่มขึ้น ขยายอ้อยได้ราคาดี ประหยัดเวลา และประหยัด แรงงานอีกด้วย 🍌



ดร.สมหวัง อนุสนธิ์พรเพิ่ม | ผู้เชี่ยวชาญพันธุ์อ้อย

# THE BENEFIT OF DIVERSITY

## ปลูกอ้อยหลายพันธุ์ ลดความเสี่ยงโรคและแมลง



อ้อยพันธุ์ดีมีอยู่จริงและมีอยู่หลายสายพันธุ์ แต่การปลูกอ้อยพันธุ์ดีพันธุ์เดียวซ้ำ ๆ นาน ๆ บนที่ดินเดิม ๆ ไม่ใช่ความคิดที่ดีนัก เพราะอาจทำให้โรคและแมลงศัตรูอ้อยสามารถพัฒนาชนะอ้อยสายพันธุ์นั้น ๆ จนเกิดโรคระบาดประจำสายพันธุ์ได้แน่นอนว่าหากมีตรชาวไร่ปลูกอ้อยพันธุ์ที่เกิดโรคระบาดเพียงพันธุ์เดียวนั้นย่อมหมายถึงความเสียหายรุนแรงกำลังย่างเท้าเข้าสู่ไร่อ้อยของท่าน แต่เรื่องนี้ก็มีวิธีป้องกัน! ซึ่งก็คือ ให้ปลูกอ้อยหลากหลายสายพันธุ์มากขึ้น

ปัจจุบัน พื้นที่ปลูกอ้อยของกลุ่มโรงงานน้ำตาลมิตรผล นิยมปลูกอ้อยอยู่เพียง 1 สายพันธุ์ คือ พันธุ์ขอนแก่น 3 ซึ่งเป็นพันธุ์อ้อยที่มีความหวานสูง ให้ผลผลิตอ้อย (Cane Yield) และผลผลิตน้ำตาล (Sugar Yield) ต่อหน่วยพื้นที่ดี แต่การปลูกอ้อยพันธุ์เดียวมีความเสี่ยง เช่น ในอดีตเราเคยมีการปลูกอ้อยพันธุ์เดียวในพื้นที่กว้างขวาง ได้แก่ อ้อยพันธุ์มาร์กอส (Marcos 66-07) ซึ่งเป็นพันธุ์อ้อยที่ปรับตัวได้ดีในสภาพดินทรายของภาคอีสาน และขณะนั้นชาวไร่อ้อยนิยมปลูกกันมาก แต่เมื่อเกิดการระบาดของหนอนเจาะลำต้นและยอดอ้อยครั้งใหญ่เมื่อปี พ.ศ. 2542 ทำให้อุตสาหกรรมอ้อยและน้ำตาลประสบปัญหาการลดลงของปริมาณอ้อยเข้าหีบอย่างรุนแรง นอกจากนี้ยังเคยมีการระบาดของโรคเหี่ยวเน่าแดงในอ้อยพันธุ์อู่เหี่ยวแดงจนทำให้ต้องรักษาพันธุ์อ้อยทดแทนในพื้นที่ภาคกลางกันยกใหญ่


จะเห็นได้ว่า เมื่อเกษตรกรชาวไร่นิยมปลูกอ้อยพันธุ์เดียวในพื้นที่กว้างขวางเป็นเวลานาน โรคและแมลงศัตรูอ้อยจะมีการพัฒนาให้สามารถเอาชนะพันธุ์อ้อยพันธุ์นั้น ๆ ได้เสมอ หรือเชื้อโรคบางโรค เช่น เชื้อโรคใบขาว ก็จะมีการสะสมในลำอ้อยมากขึ้นเรื่อย ๆ จนแสดงอาการรุนแรงได้เช่นเดียวกัน อย่างเช่นอ้อยพันธุ์ขอนแก่น 3 ที่ในปัจจุบันจะพบการระบาดของโรคใบขาวเน่าคออ้อย และโรคเส้ดำเพิ่มมากขึ้น

ดังนั้น ชาวไร่อ้อยสมัยใหม่จึงควรหันมาลองปรับหรือจัดสัดส่วนสายพันธุ์อ้อยของตนเองให้เหมาะสม เพื่อลดความเสี่ยงในการระบาดของโรคและแมลงศัตรูอ้อยอย่างรุนแรง (Outbreak) ดังวิธีการต่อไปนี้

1. ชาวไร่อ้อยที่มีพื้นที่มากกว่า 50 ไร่ขึ้นไป ไม่ควรปลูกอ้อยพันธุ์เดียว
2. พื้นที่ลุ่มมีน้ำมาก เสี่ยงต่อการถูกน้ำท่วม สามารถปลูกอ้อยพันธุ์แอลเค 92-11 หรือ เคพีเค 98-51 ซึ่งทนน้ำท่วมได้ดีกว่าพันธุ์ขอนแก่น 3
3. พื้นที่ดินดี น้ำดี สามารถปลูกอ้อยพันธุ์อุทอง 12 ได้
4. พื้นที่ดอนอาศัยน้ำฝน สามารถแบ่งปลูกอ้อยพันธุ์อุทอง 14 และอุทอง 15 ได้
5. ชาวไร่อ้อยที่มีพื้นที่ตั้งแต่ 200 ไร่ขึ้นไป สามารถแบ่งปลูกอ้อยอย่างน้อย 4 พันธุ์ขึ้นไป เช่น
  - 5.1) 40% ของพื้นที่ ปลูกอ้อยพันธุ์หลัก เช่น พันธุ์ขอนแก่น 3
  - 5.2) 30% ของพื้นที่ ปลูกอ้อยพันธุ์รอง เช่น พันธุ์แอลเค 92-11 อุทอง 12 เคพีเค 98-51 ซีเอสบี 03-33 อุทอง 14 และ อุทอง 15
  - 5.3) พื้นที่ที่เหลืออีก 30% ปลูกอ้อยพันธุ์ใหม่อย่างน้อยสองพันธุ์
6. พื้นที่ดินทราย สามารถปลูกอ้อยพันธุ์ขอนแก่น 3 เป็นพันธุ์หลัก โดยมีพันธุ์รอง เช่น อุทอง 14 อุทอง 15 หรือ ซีเอสบี 03-33 และพันธุ์สำหรับปลายทึบสัก 10% ของพื้นที่ เช่น พันธุ์เค 88-92 เป็นต้น



สรุปแล้ว หลักการสำคัญ คือ ชาวไร่ไม่ควรปลูกอ้อยเพียงแค่อ้อยพันธุ์เดียว เพื่อลดความเสี่ยงนั่นเอง และการปลูกอ้อยพันธุ์ใหม่ ๆ นั้น มีตรชาวไร่สามารถขายเป็นพันธุ์อ้อยแก่ชาวไร่รายอื่น บางครั้งอ้อยพันธุ์ใหม่ที่ปลูกอยู่ เกิดความนิยมมากขึ้น มีตรชาวไร่สามารถขายพันธุ์และเพิ่มปริมาณการปลูก ซึ่งจะสร้างรายได้ให้เพิ่มขึ้นเช่นเดียวกัน

มาลองปลูกอ้อยพันธุ์ใหม่ ๆ กันเถอะ เพราะนั่นคือ การสร้างโอกาส สร้างรายได้ ให้แก่มิตรชาวไร่ได้เป็นอย่างดี 



# วิชัย ฤชา



# FOLLOWING THE LATE KING'S FOOTSTEPS

## วิชัย ฤาชา มิตรชาไร่เกษตรกฤษฎีใหม่ ตามวิถีในหลวงรัชกาลที่ 9

พ่อวิชัย ฤาชา เป็นมิตรชาไร่คนชุมชนบ้านลาด ตำบลบ้านแก่ง อำเภอภูเขียว ที่เปิดบ้านเป็น "ครัวเรือนต้นแบบเกษตรกฤษฎีใหม่" ในโครงการพัฒนาชุมชนอย่างยั่งยืน ของบริษัท น้ำตาลมิตรผล ภูเขียว จังหวัดชัยภูมิ เพื่อถ่ายทอดภูมิปัญญาองค์ความรู้ และถ่ายทอดแรงบันดาลใจให้กับมิตรชาไร่ ที่สนใจอยากทำ "โมเดิร์นฟาร์ม" ผสานควบคู่กับ "เกษตรกฤษฎีใหม่" พร้อมก้าวตามรอยมรดกความคิดหลักปรัชญาเศรษฐกิจพอเพียงของพระบาทสมเด็จพระปรมินทรมหาภูมิพลอดุลยเดชอย่างมีความสุขและยั่งยืน



ผมทำไร่มา 30 กว่าปี เมื่อก่อน  
ปลูกอ้อย แล้วก็มาทำนา  
เพราะทำแล้วได้กิน จากนั้น  
จึงมาทำตามเกษตรฤษฎีใหม่  
ผมมีพื้นที่ทำการเกษตร  
ของตนเอง 30 กว่าไร่ แบ่งทำ  
ไร่อ้อย แล้วจัดสรรทำนาประมาณ  
8 - 9 ไร่ ขุดสระน้ำ เลี้ยงปลา  
ปลูกผักผลไม้ ทำฟาร์ม







ย้อนกลับไปก่อนจะมาเป็นมิตรชาวไร่ต้นแบบเกษตรทฤษฎีใหม่ พ่อวิชัยเล่าด้วยน้ำเสียงปนสุข และสีหน้าเปี่ยมความมุ่งมั่นว่า

“อาชีพทำไร่นานี้คิดตัวมาแต่เกิด ผมปลูกอ้อยมานานแล้ว ปลูกอ้อยอย่างเดียว พอมาทำเกษตรทฤษฎีใหม่ ชีวิตก็ดีขึ้น ดินซำก็มาดูงานของเรา เลี้ยงไก่ ให้อาหารปลา”

พ่อวิชัยยืนยันระยะเวลาในการประกอบอาชีพด้วยตัวเลขว่า “ผมทำไร่นา 30 กว่าปี เมื่อก่อนปลูกอ้อยแล้วก็ทำนา เพราะทำแล้วได้กิน จากนั้นจึงมาทำตามเกษตรทฤษฎีใหม่ ผมมีพื้นที่

ทำการเกษตรของตนเอง 30 กว่าไร่ แบ่งทำไร่อ้อย แล้วจัดสรรทำนาประมาณ 8-9 ไร่ ชุดสระน้ำ เลี้ยงปลา ปลูกผักผลไม้ ทำฟาร์ม” ในแต่ละปีนั้น พ่อวิชัยทำนา 2 ครั้ง คือ นาปีและนาปลัง มีการแบ่งพื้นที่ประมาณ 2 ไร่ ปลูกผักผลไม้อย่างหลากหลาย ได้แก่ ผักบุ้งจีน ผักกาด มะเขือ ถั่วฝักยาว มะเขือพวง มะนาว กลัวยหอม มันแกว แก้วมังกร ขนุน มะกอก ฝรั่ง มะม่วง ลูกท้อ พอถึงช่วงฤดูหนาว พ่อวิชัยจะปลูกหอมและกระเทียม โดยบอกว่าหากเหลือกินก็จะนำไปขาย พร้อมกล่าวติดตลกว่า “แต่พ่อขายไม่เป็น เลยแบ่งให้พี่น้องกินแทน”

นอกจากนี้ สระน้ำที่ขุดไว้ ยังใช้เลี้ยงปลา เช่น ปลานิล ปลาดุก ปลาตะเพียน ปลาดุก ทำฟาร์มขนาดเล็ก เลี้ยงหมู เป็ดเทศ และไก่ ซึ่งมีทั้งไก่ชน ไก่พื้นเมือง ไก่บ้าน ไก่พ่อพันธุ์แม่พันธุ์ และหันมาใช้พลังงานทางเลือกอย่างโซลาร์เซลล์แทนพลังงานหลักในการปั้มน้ำเก็บในแทงก์น้ำ

พ่อวิชัยเล่าว่าสิ่งที่ทำให้โรงงานน้ำตาลฯ เลือกท่านเป็นครัวเรือนต้นแบบเกษตรทฤษฎีใหม่ คือ ความมุ่งมั่นในการทำเกษตรทฤษฎีใหม่ ตามวิถีในหลวงรัชกาลที่ 9

“ผมทำตามวิถีพ่อ ก็อย่างที่พ่อสอนเรามา เศรษฐกิจพอเพียงเรามีข้าวมีปลากินของเราเองปลอดภัยกว่า ไม่ใช่ยา ใช้สะอาดพันธุ์ดีที่พ่อสอนว่าเศรษฐกิจพอเพียงมีอะไรก็ช่วย ๆ กันไป แบ่ง ๆ กันไป ทำเยอะก็แบ่งกันไป ชีวิตตอนนี้ถือว่าสบายเยอะ ร่างกายยังแข็งแรง ทำงานได้ดี จิตใจก็ไม่วุ่นวาย พ่ออยู่พอกิน มีลูกมีหลานดูแลกันไป โรงงานก็ช่วยสนับสนุนให้ความรู้ มีปุ๋ยมิปลาก็เอามาให้เราปล่อยพาคนมาดูงานที่นี้บ้าง ที่โรงงานเลือกผมเป็นต้นแบบ เพราะผมมุ่งมั่นทำเกษตรทฤษฎีใหม่มาตลอด ตั้งแต่ปี 2555 เขาเลยอยากให้คนอื่นทำบ้าง และมาช่วยสนับสนุนให้เกิดความยั่งยืน”





พ่อสอนว่า เศรษฐกิจพอเพียง  
มีอะไรก็ช่วย ๆ กันไป ทำเยอะ  
ก็แบ่งกันไป ชีวิตตอนนี้ถือว่าสบาย  
ร่างกายแข็งแรงทำงานได้ดี  
พออยู่พอกิน มีลูกมีหลานดูแล  
กันไป โรงงานก็ช่วยสนับสนุน  
ให้ความรู้ มีปุ๋ยมียาให้เอามาให้เรา  
พาคนมาดูงานที่นี้บ้าง ที่โรงงาน  
เลือกผมเป็นต้นแบบ เพราะ  
ผมมุ่งมั่นทำเกษตรทฤษฎีใหม่  
มาตลอด ตั้งแต่ปี 2555





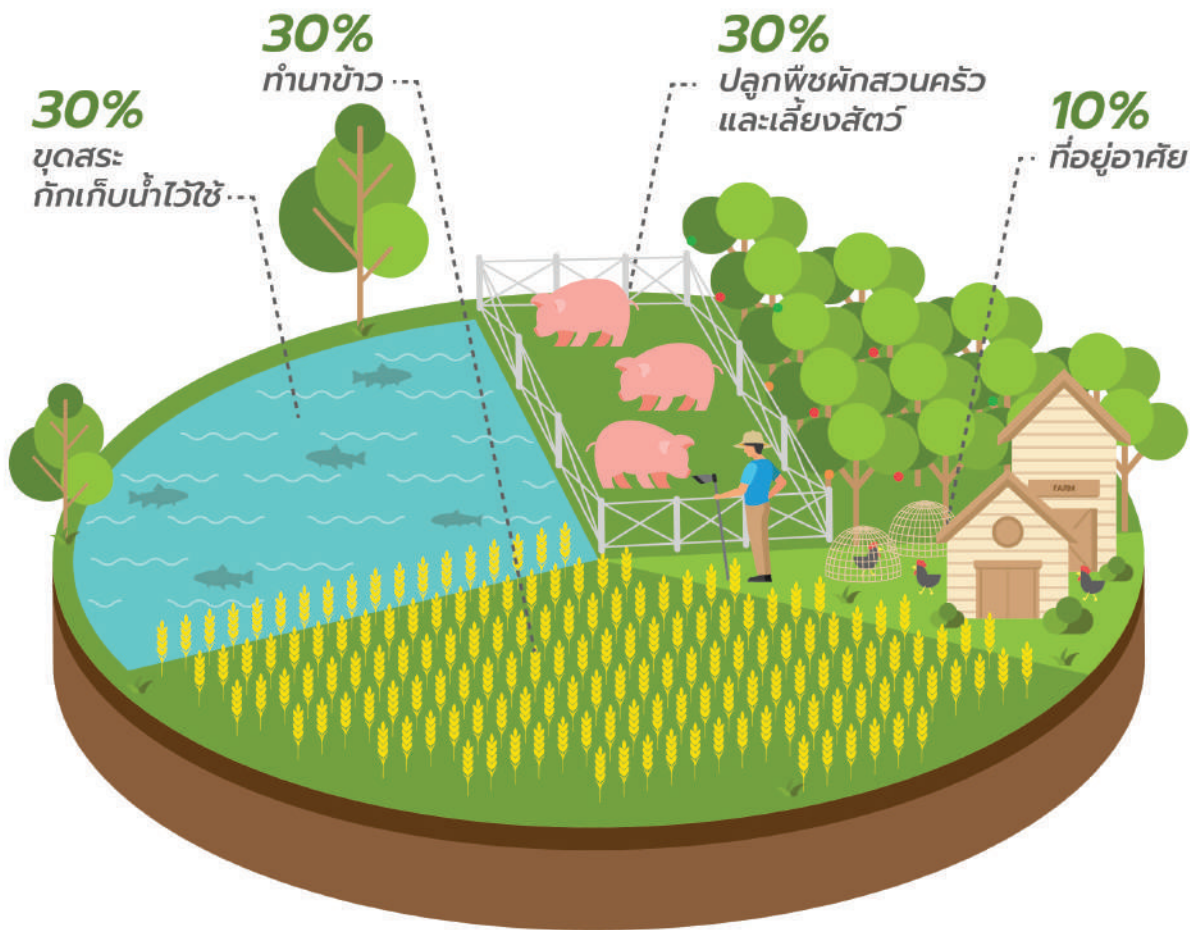
และส่วนหนึ่งเพราะพอวิชัย คือ มิตรชาวไร่มิตรผลโมเดิร์นฟาร์ม ที่ยึดหลักปรัชญาเศรษฐกิจพอเพียง และนำนวัตกรรมเกษตรสมัยใหม่มาประยุกต์ใช้

“ตอนที่ทางมิตรผลโมเดิร์นฟาร์มมาบรรยาย ก็เล่าให้ฟังว่าแต่ละโรงงานทำอะไร มีต้นแบบชาวไร่แต่ละคนแต่ละกลุ่มให้อยู่ดีมีสุข ลูกหลานจะได้สบาย จะได้ทำการเกษตรแทนพ่อแม่ ทำควบคู่กันไป ถ้าอ้อยราคาไม่ดี ยังมีปลา มีผัก มีข้าว อยู่อย่างพอเพียง ระยะเวลาของไร่อ้อย เราเอามาจากโมเดิร์นฟาร์ม ร่องกว้าง 1.85 เมตร 1.65 เมตร ก็ทำตามเขา สะดวกดี ใช้รถตัดแค่ 2 วันก็เสร็จเวลาที่เหลือเอามาทำอย่างอื่น การรดน้ำสบาย ร่องดินได้แบบของเขา ไม่เปียกร่องอื่น การจัดการก็ง่าย อาศัยเครื่องจักรอย่างเดียว เวลาจัดการก็เร็วขึ้น อ้อยส่งเร็วขึ้น ไม่เสียน้ำหนัก ตัดแล้วส่งได้เลย เมื่อก่อนตัดตากแดดเป็นอาทิตย์ก็ยังไม่ได้ไปส่ง การทำไร่เปลี่ยนไป รวดเร็วขึ้น มีเวลาไปทำอย่างอื่นมากขึ้น สะดวกสบายดี”

สำหรับความรู้สึกในฐานะเป็นต้นแบบเกษตรกรทฤษฎีใหม่พอวิชัยกล่าวว่า

“ภูมิใจที่ได้มาเป็นตัวอย่างให้กับคนอื่น อยากให้เกษตรกรที่ยังไม่ได้หันมาทำ มาลองทำดูจะได้ไม่ต้องไปวุ่นวายกับคนอื่นเขา ถ้าเรากำแบบนี้มันจะสะดวก แต่ก็มีคนทำตามเยอะแล้ว ทำตามต้นแบบแล้วมันสะดวกสบาย อีก 10 ปี 20 ปี เราก็กำแบบนี้ไปเรื่อย ๆ พอหลานโต ก็สอนเขาให้ทำตาม เดี่ยวนี้ก็ให้ลูกทำแล้ว ให้สืบสานต่อไปเรื่อย ๆ พอเพียงไม่ต้องไปยืมอะไร หรือไปปรับจ้างคนอื่น ทำเองกินเอง ชีวิตก็ดีขึ้น” <sup>๓</sup>

# แบ่งพื้นที่ทำกิน ตามหลักเกษตรทฤษฎีใหม่



จัดสรรพื้นที่ทำกินและที่อยู่อาศัย  
แบ่งพื้นที่เป็น 4 ส่วน  
**30 : 30 : 30 : 10**

# GROWTH TOGETHER

## ก้าวที่กล้ากับการพัฒนาชุมชนที่ยั่งยืน



สวัสดิ์คະ พี่น้องมิตรชาวไร่ที่เคารพรักทุกท่าน กลับมาพบกันอีกครั้ง กับฝ่ายพัฒนาชุมชนอย่างยั่งยืน ผู้ร้อยเรียงและถ่ายทอดเรื่องราวดี ๆ ของวิถีเกษตรกรรมยั่งยืนจากชุมชนไร่อ้อยของพี่น้องมิตรชาวไร่ให้เป็น สารานุกรมประโยชน์ร่วมกัน พวกเราหวังเป็นอย่างยิ่งว่าเรื่องราวต่าง ๆ ที่ได้นำมา เล่าสู่กันฟังนี้ จะสร้างความประทับใจให้กับทุกท่าน และเราหวังว่าทุกท่าน จะคอยติดตาม และให้กำลังใจพวกเราได้นำเสนอเรื่องราวเหล่านี้ต่อไปค่ะ

จากเรื่องราวในวารสารมิตรชาวไร่ฉบับที่แล้ว ทำให้เราได้ รู้จักกับฝ่ายพัฒนาชุมชนอย่างยั่งยืนกลุ่มมิตรผล และแนวทางการขับเคลื่อน โครงการทำตามพ่อ ปลูกเพ(ร)าะสุข ที่จะสร้าง แรงบันดาลใจ และแนวทางของความ “พอเพียง มั่นคง มั่งคั่ง และยั่งยืนของอาชีพชาวไร่อ้อย” ให้กับพี่น้องชาวไร่อ้อยมิตรผล รวมถึงประชาชนทั่วไปแล้วนั้น ในฉบับนี้ผู้เขียนจึงขอนำทุกท่านไป ติดตามความก้าวหน้า และผลการดำเนินงานโครงการ ทำตามพ่อฯ ในช่วงเดือนที่ผ่านมาด้วยกันค่ะ

ขอเริ่มต้นจากแผนการดำเนินงานที่ผู้รับผิดชอบโครงการ ทุกส่วนงานได้ร่วมกันกำหนดขึ้น โดยให้ช่วงระยะเวลาที่ผ่านมา

เป็นช่วงของการน้อมนำเอาความรู้ และหลักการปฏิบัติตามแนวทาง ของเกษตรทฤษฎีใหม่ที่ได้รับการอบรมจากศูนย์เรียนรู้เกษตร ทฤษฎีใหม่ทั้ง 7 แห่ง มาปรับใช้สู่การปฏิบัติจริงตามพิมพ์เขียว หรือแบบแปลนการพัฒนาพื้นที่เกษตร ตามแนวทางทฤษฎีใหม่ ภายใต้งานคิดการจัดทำพิมพ์เขียวหรือการออกแบบแปลนให้ เหมาะสมกับบริบทและสภาพพื้นที่ของเกษตรกรแต่ละคน ซึ่งเป็นแนวทางการทำงานภายใต้หลักการทรงงานของ ในหลวงรัชกาลที่ 9 ในเรื่อง ภูมิสังคม ภูมิศาสตร์ สังคมศาสตร์ คือ “การพัฒนาจะต้องเป็นไปตามภูมิประเทศทางภูมิศาสตร์ และภูมิประเทศทางสังคมศาสตร์ ในสังคมวิทยา คือ นิสัย ใจคอ



ของคนเรา จะไปบังคับให้คนอื่นคิดอย่างอื่นไม่ได้ เราต้องแนะนำ และเข้าไปดูว่าเขาต้องการอะไรจริง ๆ แล้วก็อธิบายให้เขาเข้าใจ หลักการของการพัฒนานี้ก็จะเกิดประโยชน์อย่างยิ่ง”

และจากการน้อมนำความรู้สู่การปฏิบัติภายใต้ภูมิสังคมนั้น พบว่า เกษตรกรที่เข้าร่วมโครงการทั้งหมด 297 ครอบครัว ได้มีการปฏิบัติจริงจนทำให้เกิดผลดี มีรูปธรรมความสำเร็จ เกิดการพัฒนา และความเปลี่ยนแปลงของครอบครัวเกษตรกร ในหลากหลายมิติ เช่น

1) การมีครอบครัวอบอุ่น ดังตัวอย่างครอบครัว คุณสุพล ไชยนา เกษตรกรในโครงการทำตามพ่อ อ.คำเชื่อนแก้ว จ.ยโสธร กล่าวว่า “การที่คนในครอบครัวได้ช่วยกันทำมาหากิน ทำให้เรามีเวลาอยู่ด้วยกันมากขึ้น เราลงมือทำให้ลูกได้เห็นให้เขาได้เรียนรู้และซึมซับวิถีปลูกอยู่ปลูกกิน ผมว่าสิ่งเหล่านี้ คือ ความสุข”

2) การมีอาหารปลอดภัยไว้บริโภคและแบ่งปัน ดังตัวอย่างครอบครัว คุณสมควร บุญจันทร์ เกษตรกรในโครงการทำตามพ่อ อ.อุเวียง จ.ขอนแก่น กล่าวว่า “ที่บ้านผมแบ่งพื้นที่สำหรับปลูกพืชผักสวนครัว และผลไม้ไว้สำหรับกินเองในครอบครัว และผมก็ตั้งใจมากที่ได้แบ่งปัน ผักผลไม้ปลอดสารที่ผมตั้งใจปลูกให้คนอื่น ๆ ได้กินด้วยกัน”

3) การได้พึ่งพาตนเองและภูมิใจในอาชีพ ดังตัวอย่างครอบครัว คุณปรีชา สุขสำราญ เกษตรกรโครงการทำตามพ่อ อ.อุเวียง จ.ชัยภูมิ กล่าวว่า “พอเปลี่ยนมาทำเกษตรทฤษฎีใหม่ ดินเข้ามาเราได้ทำไร่ทำนาอยู่บนที่ที่เป็นของเราเอง ถึงจะมีไม่มาก แต่ก็มีความสุขโดยไม่ต้องพึ่งพาหาซื้อจากข้างนอก เป็นความสุขใจ และเราภูมิใจในอาชีพทำนา”

4) การลดรายจ่ายและมีรายได้เสริม ดังตัวอย่างครอบครัว คุณพยุง ธัญญเจริญ เกษตรกรในโครงการทำตามพ่อ อ.ด่านช้าง จ.สุพรรณบุรี “สุขจากความพอใจที่ได้ใช้ชีวิตตามวิถีพอเพียง จากจุดเริ่มต้นทำเกษตรแบบ ‘เกษตรพอดี วิถีพอเพียง’ ที่นอกจากจะช่วยลดรายจ่าย ยังสามารถเพิ่มรายได้พิเศษให้กับครอบครัวได้ด้วย”

เป็นอย่างไรรกันบ้างคะ ได้ฟังเรื่องราวของพี่น้องชาวไร่ที่ร่วมโครงการเกษตรทฤษฎีใหม่แล้ว หลายท่านเริ่มสนใจอยากจะทำกันบ้างรึเปล่านะ ถ้าพี่น้องมิตรชาวไร่คิดว่าเกษตรทฤษฎีใหม่ ไกลตัวและเข้าใจยาก เราขอแนะนำคิดง่าย ๆ เกี่ยวกับศาสตร์พระราชาด้านการทำเกษตรทฤษฎีใหม่มาฝากคะ โดยนำแนวคิดจากคุณสมศักดิ์ เครือวัลย์ ปราชญ์เกษตรของแผ่นดิน สาขาเกษตรเศรษฐกิจพอเพียง กระทรวงเกษตรและสหกรณ์ ประจำปี 2558



ในฐานะที่ปรึกษาโครงการทำตามพ่อฯ กลุ่มมิตรผล ที่ได้แลกเปลี่ยนความรู้ และประสบการณ์จากการปฏิบัติจริง ตามศาสตร์พระราชากับพี่น้องในโครงการระหว่างลงพื้นที่เยี่ยมแปลงเกษตรกรทั้ง 8 จังหวัด โดยมีหลักการ 5 ข้อ ได้แก่

- 1) ทฤษฎี หรือ ความรู้ วิชาการต่าง ๆ ที่จำเป็น และเหมาะสมกับสภาพภูมิสังคมของแต่ละพื้นที่มาปรับใช้
- 2) หลักการปฏิบัติ คือ นำเอาความรู้ หรือวิชาการต่าง ๆ จากการศึกษาเรียนรู้และอบรม นำไปสู่การปฏิบัติให้เกิดขึ้นจริงด้วยวิธีทำ ๆ ท่อง ๆ จนเกิดความชำนาญ
- 3) ระเบิดจากข้างใน คือ ทำงานเกิดองค์ความรู้ เกิดเป็นเคล็ดลับวิชา หรือการแตกตัวขององค์ความรู้
- 4) การเกิดนวัตกรรม คือ การผสมผสานระหว่างภูมิปัญญาดั้งเดิมกับองค์ความรู้หรือเทคโนโลยีใหม่ ๆ ในปัจจุบันจนเกิดเป็นวิธีการใหม่ ๆ และสุดท้าย 5) การทำแบบคนจน คือ เริ่มต้นทำจากสิ่งที่มีอยู่ รู้จักตนเอง ทำจากง่ายไปหายาก ลงทุนน้อยไม่เบียดเบียนตนเองและผู้อื่น สร้างและสะสมความสำเร็จเพียงเล็กละน้อยเพื่อเป็นฐานในการสร้างความสำเร็จที่ใหญ่ขึ้นในอนาคต

จากการลงพื้นที่ของคุณสมศักดิ์ เครือวัลย์ นอกจากจะเป็นการสร้างกำลังใจให้กับพี่น้องเกษตรกรแล้ว ยังสามารถช่วยให้เกษตรกรเกิดความเข้าใจ และเห็นแนวทางในการประยุกต์ใช้ และการดำเนินชีวิตตามหลักปรัชญาเศรษฐกิจพอเพียง หรือ ทฤษฎีใหม่ เพิ่มเติมและง่ายขึ้น...

นอกจากนี้ คุณสมศักดิ์ ยังมีเคล็ดลับวิชาต่าง ๆ ในการดูแลป้องกันแมลงศัตรูพืชด้วยวิธีธรรมชาติ อีก 4 วิธีอีกด้วย ผู้เขียนเชื่อว่าข้อมูลที่ว่านี้จะเป็นประโยชน์ กับพี่น้องมิตรชาวไร่แน่นอนคะ อดใจรอสักนิดนะคะ ผู้เขียนจะมาเล่าให้ฟังในฉบับหน้าคะ M



นฤเบศน์ แสงสิงห์

# HEART TO HEART

## หนุ่มรุ่นใหม่ ใช้ “ใจ” ทำอ้อย

นฤเบศน์ แสงสิงห์ คือ หนุ่มมิตรชาอ้อยรุ่นใหม่ ทายากรุ่นที่สามของชาวไร่โรงงานน้ำตาลมิตรผล ภูเวียง จังหวัดชัยภูมิ ผู้มีภาพลักษณ์ พูดน้อย ทำมาก ในทุก ๆ วัน นฤเบศน์จะอยู่ไร่อ้อย ซึ่งเป็นสถานที่ทำงานที่เขาใช้ชีวิตส่วนใหญ่ กับทีมงาน หากทีมงานอยู่ไหน นฤเบศน์จะอยู่ที่นั่น ไม่เคยทิ้ง เพราะเขาพร้อม “ร่วมทุกข์ ร่วมสุข เรียนรู้ และพัฒนาไปด้วยกัน” นั่นเอง



วันนี้เราจะพามิตรชาวลำปางไปเรียนรู้หลักการทำงานของหนุ่มวัย 26 ปี คนรุ่นใหม่ไฟแรง มิตรชาวลำปางของโรงงานน้ำตาลมิตรผล ภูเก็ต

นฤเบศน์ แสงสิงห์ เต็บโตและคลุกคลีอยู่ในไร่อ้อยตั้งแต่เด็ก ปัจจุบันเขาเข้ามาสานต่อทำไร่อ้อยจากรุ่นปู่และรุ่นพ่ออย่างเต็มตัวได้ 5 ปีแล้ว โดยรับผิดชอบดูแลในส่วนของการเก็บเกี่ยวผลผลิตเป็นหลัก พอหมดช่วงตัดอ้อย เขาจะบริหารรถเตรียมดิน แบ่งงานกับพ่อดูแลเรื่องการปลูกและการบำรุงต่ออ้อย

เหตุผลที่เข้ามาช่วยธุรกิจไร่อ้อยของครอบครัว นฤเบศน์เล่าว่า เพราะจบสายช่างมา และส่วนตัวเขารักงานสายช่าง ชอบรถไถ รถสิบล้อ นฤเบศน์มีรถตัดอ้อยคู่อี 1 คัน ยี่ห้อ John Deere ซื้อมาได้ 3 ปี และรถถ่วงฟาง 5 ฟาง พร้อมทีมงานวัยใสที่มีหัวใจรักการทำไร่อ้อยร่วมทำงาน

นฤเบศน์มีแนวคิดเรื่องการใช้เครื่องจักรกลเข้ามาช่วยในการบริหารจัดการไร่อ้อยอย่างเต็มรูปแบบ เพื่อลดต้นทุน และลดปริมาณการใช้สารเคมี เขาเก็บเกี่ยวอ้อยทั้งหมดในไร่ของตนเองด้วยรถตัด 100 เพอร์เซ็นต์ ผลผลิตที่ได้ตกอยู่ประมาณ 4,000 ตัน และรับจ้างตัดอ้อยอีกประมาณ 16,000 ตัน ซึ่งคิดผลผลิตเฉลี่ยอ้อยปลูก 15 ตันต่อไร่ อ้อยต่อ 13 ต่อไร่ เฉลี่ยแล้วได้ 4 ต่อ โดยปลูกอ้อยระยะร่อง 1.85 เมตร



สำหรับการให้บริการตัดอ้อย นฤเบศน์จะบริหารกลุ่มรถตัดร่วมกับเจ้าหน้าที่ส่งเสริม ในการประชุม ดูแปลงที่สามารถใช้รถตัดเก็บเกี่ยวได้ ตัดสินใจ รวมถึงบทบาทของผู้ให้คำปรึกษา ซึ่งนฤเบศน์จะคอยให้คำแนะนำมิตรชาวลำปางที่มาใช้บริการรถตัดอ้อยของเขา และอยู่หน้างานตลอดเพื่อการตัดสินใจ จนสร้างความประทับใจแก่ผู้ใช้บริการ

ทั้งนี้ เพราะเป็นคนรุ่นใหม่ที่ใช้เทคโนโลยี นฤเบศน์ได้ใช้ Mobile Application คือ Line ในการติดต่อสื่อสารกับทีมงานเพื่อจัดการไร่อ้อย แก้ปัญหาหน้างาน รวมถึงบริหารกลุ่มตัด

นฤเบศน์ตั้งเป้าหมายในอนาคตไว้ว่า ภายในอีก 3 ปี เขามุ่งมั่นจะเพิ่มปริมาณผลผลิตอ้อยในไร่เป็น 5,000 ตันที่ใช้รถตัดเก็บเกี่ยวทั้งหมด 100 เพอร์เซ็นต์ เพื่อบริหารรถตัดอ้อยของเขาเองให้มีประสิทธิภาพ และเพิ่มผลผลิตอ้อยให้ได้ 20 ตันต่อไร่ ซึ่งนฤเบศน์มองว่า การที่จะประสบผลสำเร็จได้นั้น เขาต้องเพิ่มพูนความรู้ในการบริหารจัดการไร่ รวมทั้งความรู้เฉพาะด้านสำหรับการจัดการไร่ นอกจากนี้ เขายังอยากให้มีการสร้างเครือข่ายทายาทเก่าแก่ไร่อ้อยระหว่างต่างโรงงาน เพื่อแลกเปลี่ยนเรียนรู้ซึ่งกันและกัน เพราะนฤเบศน์มีคติประจำใจในการทำงานว่าต้อง “รู้สึก รู้จริง ตั้งใจทำให้เป็นตนเองต้องรู้ก่อนจะไปสอนคนอื่น” เสมอ M



ดร.ปรีชา พรหมณีย์ ที่ปรึกษากลุ่มงานพัฒนาและจัดการด้านอ้อย

## NO POWER NO PROBLEM



### 3 วิธีสูบน้ำจากบ่อบาดาลได้แม้ไฟฟ้ายังเข้าไม่ถึง

เนื่องจากปริมาณความต้องการน้ำของอ้อยจำนวน 1,200-1,600 มิลลิเมตร ต่อปี บ่อบาดาลจึงเป็นอีกหนึ่งวิธีที่มีตรชาวไร่เลือกไว้สำหรับการสะสมน้ำในไร่ ให้มีเพียงพอตลอดฤดูกาลเพาะปลูก เพื่อให้อ้อยได้รับน้ำอย่างเต็มที่ ตามความต้องการ ซึ่งข้อแนะนำของมิตรผลโมเดิร์นฟาร์ม หากจะทำให้มีน้ำ ในบ่อบาดาลใช้ได้ในระยะยาวไม่แห้งภายในเวลาอันรวดเร็ว นั้น ต้องขุดบ่อ ที่มีความลึกมากกว่า 80 เมตร ถึงจะเรียกว่า บ่อบาดาลแท้ ซึ่งจุดที่จะขุด บ่อบาดาลได้อย่างมีคุณภาพ มักจะเป็นพื้นที่ส่วนไกลของไร่ ที่ไม่สามารถ จ่ายไฟฟ้าไปสูบน้ำจากบ่อบาดาลได้ วันนี้เราจึงมี 3 วิธีสูบน้ำจากบ่อบาดาล โดยไม่ใช้ไฟฟ้ามาฝากมิตรชาวไร่ทุกท่านครับ



ดร.ปรีชา พราหมณี | ที่ปรึกษากลุ่มงานพัฒนาและจัดการด้านอ้อย



# INTRODUCTION TO LEGUMES

## ทำความรู้จักกับพืชตระกูลถั่ว



"พักดินปลูกถั่วสลับอ้อย" คือ หนึ่งในหลัก 4 เสาหลัก ที่มีตรผล โมเดิร์นฟาร์มพัฒนาขึ้นจากองค์ความรู้และเทคโนโลยีระดับโลก หลัก 4 เสาหลักเปรียบการทำไร่อ้อยเหมือนการสร้างบ้าน ที่ต้องมีเสาที่มั่นคงจึงจะทำให้บ้านหลังนั้นแข็งแรงทนทาน และเสาหลักที่หนึ่งก็คือ การบำรุงรักษาดินโดยการปลูกพืชตระกูลถั่ว

พืชตระกูลถั่ว หรือ Legumes เป็นพืชที่อยู่ในตระกูล Leguminosae คือ พืชชนิดนิยมที่ใช้ปลูกคลุมดิน ปรับปรุงดิน หรือทำเป็นปุ๋ยพืชสด โดยพืชตระกูลถั่ว นอกจากพวกถั่วต่าง ๆ เช่น ถั่วลิสง ถั่วเหลือง ถั่วเขียว แล้วยังมีพืชชนิดอื่น ๆ อีก เช่น ปอเทือง โคลเวอร์ และต้นไม้อื่นตระกูลถั่ว เช่น อากาศเซีย อัลปีเซีย แคสเซีย เป็นต้น

สำหรับการปลูกอ้อยอย่างเดียวนาน ๆ เป็นเหตุให้เกิดการสะสมโรคและแมลงศัตรูอ้อย รากอ้อยจะสั้น อ่อนแอ เติบโตช้า และดินในแปลงขาดแร่ธาตุ ที่สำคัญการพักดินปลูกพืชตระกูลถั่ว ทั้งชนิดล้มลุกและยืนต้นเป็นหนึ่งในวิธีเพิ่มปริมาณธาตุอาหารให้กับดินได้ เนื่องจากพืชตระกูลถั่วส่วนใหญ่จะมีแบคทีเรียไรโซเบียมอาศัยอยู่ที่ปมของรากพืช ช่วยตรึงไนโตรเจนจากอากาศลงสู่ดิน




และค่อย ๆ ปลดปล่อยธาตุอาหารเหล่านี้ให้กับอ้อยและพืชที่จะปลูกในอนาคต จากหนังสือ *ความรู้เบื้องต้น เพอร์มาคัลเจอร์ (Introduction to Permaculture)* เขียนโดย Bill Mollison และ Mia Slay ระบุว่า “การใช้ไรโซเบียมชนิดที่เหมาะสมจะช่วยเพิ่มการเจริญเติบโตของพืชได้มากถึง 80 % เปรียบเทียบกับแปลงที่ไม่มีการใช้ไรโซเบียม นอกจากนี้ มีพืชที่ไม่ใช่ตระกูลถั่วอีกกว่า 150 ชนิดที่สามารถช่วยตรึงไนโตรเจนได้ เช่น อัลเดอร์ มะกอกฤดูใบไม้ร่วง และคาซวีนัส ในขณะที่เดียวกัน พืชตระกูลถั่วบางชนิดก็ไม่ได้มีความสามารถในการตรึงไนโตรเจน เช่น ยันนีโลคัส และคาร์ร็อบ”



การปลูกพืชตระกูลถั่วจึงเป็นการเพิ่มความอุดมสมบูรณ์และปรับปรุงดินด้วยวิธีธรรมชาติ ลดการใช้สารเคมี ลดการไหลพรวนตัดวงจรของโรคและแมลงศัตรูพืช นำมาเป็นอาหาร สร้างรายได้จากการขายผลผลิต และสามารถไถกลบเป็นปุ๋ยพืชสด เพิ่มความอุดมสมบูรณ์ให้กับดินได้อีกด้วย

วิธีการปลูกพืชตระกูลถั่วเพื่อให้ปุ๋ยนั้นมีหลายวิธี ตามแบบฉบับมิตรผลโมเดิร์นฟาร์ม สามารถปลูกในแปลงแทนอ้อยระหว่างพักดินได้เลย อาจจะเลือกปลูกถั่วเหลือง ถั่วเขียว หรือปอเทืองก็ได้ หากอยากเน้นเป็นอาหารผักสด อาจปลูกถั่วฝักยาว ถั่วพุ่ม หรือถั่วเลือกปลูกถั่วเหลืองเป็นพืชคลุมดิน แนะนำให้ใช้เมล็ดพันธุ์ถั่วเหลืองประมาณ 7 - 10 กิโลกรัมต่อไร่ ปลูกครั้งละ 3 แถว บนเบตที่พรวนไว้ ให้ห่างกันแถวละ 40 เซนติเมตร หยอดเมล็ดพันธุ์ให้ลึกสัก 2 - 5 เซนติเมตร ส่วนการปลูกปอเทือง ให้ไถดินขณะที่ยังขึ้น หว่านเมล็ดปอเทืองบนเบต จากนั้นคราบกลบ เป็นอันเสร็จสิ้น

นอกจากปลูกเพื่อให้ปุ๋ยและตรึงไนโตรเจนแล้ว ยังสามารถปลูกต้นไม้ในตระกูลถั่ว เสริมเป็นรั้ว แนวไม้กันลม ใช้เมล็ดเป็นอาหารสัตว์ปีก และใบเป็นอาหารสัตว์ใหญ่ เช่น ปลูกขี้เหล็ก กระถินยักษ์ แคลฝรั่ง เป็นต้น

วันนี้มิตรชาวไร่ได้ทำความรู้จักกับพืชตระกูลถั่วมากขึ้น หวังว่าจะนำไปใช้ประโยชน์ในการ “พักดินปลูกถั่วสลับอ้อย” ตามหลักที่หนึ่ง ของ 4 เสพลัส กันเยอะ ๆ นะคะ 



# “MY HOPE MY LAND”

## สร้างความสุข สร้างความหวัง เปลี่ยนนาดอน..เป็นไร่อ้อย



### สง่า ปานะพรหม

หากพูดถึงการเปลี่ยนแปลง แน่นอนว่าหลาย ๆ คนคงไม่ค่อยชื่นชอบนัก เพราะการเปลี่ยนแปลงย่อหมายถึงสิ่งที่ไม่เหมือนเดิม และบางทีการเปลี่ยนแปลง ก็เต็มไปด้วยความเสี่ยง แต่สำหรับมิตรชาวไร่ท่านนี้ ที่มีชื่อว่า สง่า ปานะพรหม กลับมองเห็นการเปลี่ยนแปลงเป็นโอกาสสำคัญ ที่จะสร้างความสุขและรอยยิ้ม สดใสได้ในอนาคต



**//**  
**สมาชิกรวมปลูกอ้อย**  
**ลงไป 100 ไร่ เพราะ**  
**ทำนาไม่ได้ผล ขายข้าว**  
**ก็ไม่ได้ราคา เปลี่ยนมา**  
**ทำอ้อย 100%**  
 **//**

คุณสง่า ปานะพรม มิตรชาวไร่แห่งบ้านหนองคลอง ตำบลเชิงใหญ่ อำเภอดำรงวิทยารัฐ จังหวัดอำนาจเจริญ คือผู้หนึ่งที่ผันตัวเองจากการเป็นชาวนามาเป็นมิตรชาวไร่ โดยการตัดสินใจพลิกผืนนาตอนที่แห้งแล้งมาปลูกอ้อยที่เริ่มจะเห็นผลงดงาม

“เมื่อก่อนผมทำนาอยู่กับตาก็บขาย ที่นาดอนบางครั้งก็ไม่ได้ผลมันแล้ง ขาดทุน มีแต่หญ้า จนเขาบอกว่าจะกินหญ้าหรือข้าว ถ้ามีน้ำก็พอได้ แต่ช่วงนี้ข้าวราคาไม่ดี จึงคิดอยู่ว่าจะทำอะไรถึงจะดีขึ้น พอดีกับที่มิตรผลมาชวนปลูกอ้อย พื้นที่เป็นนาดอนน้ำท่วมก็ไม่เสีย แล้งก็ไม่เสีย ก็เลยตัดสินใจมาลองปลูกอ้อยดู”

จังหวัดอำนาจเจริญพื้นที่แต่ละอำเภอนั้นมีความแตกต่างกันสำหรับอำเภอดำรงวิทยารัฐพื้นที่ส่วนใหญ่เป็นดินทราย ปลูกอะไรไม่ค่อยขึ้น ที่นาก็เป็นนาดอน ปลูกข้าวไม่ได้ผล เมื่อมิตรผลหยิบยื่นโอกาสมาให้ คุณสง่า จึงตัดสินใจอย่างแน่วแน่ เปลี่ยนจากนาข้าวเป็นไร่อ้อยแบบ 100% ตั้งแต่ครั้งแรก

“ถ้าจะให้อธิบายคำว่านาดอน ก็คือพื้นที่ที่มีปามีดอน ไม่ใช่ที่นาทั้งหมด ทำนาทำยาก ถ้าทำอ้อย เราก็เอารถมาไถออกให้หมด ก็ไม่เสียหายอะไร และตอนนี้ที่ลองมาปลูกอ้อย ผลก็ออกมาดี พูดถึงครั้งแรกที่เจอทีมงานมิตรผล เพราะมีคนโทรมาถามว่าจะปลูกอ้อยไหม ตอนนั้นผมไปขายผ้าอยู่ ก็เลยลองติดต่อไป รวมถึงตอนนั้นเขามาจัดงานเกษตรที่หัวตะพานพอดี ผมเลยไปเจอหัวหน้าอู๊ด ก็ไปสมัครสมาชิกปลูกอ้อยลงไป 100 ไร่ เพราะทำนาไม่ได้ผล ขายข้าวก็ไม่ได้ราคา จึงเปลี่ยนมาทำอ้อย 100% เลย”

ในฐานะสมาชิกใหม่ คุณสง่า ได้รับการดูแลแนะนำสม่ำเสมอ และในการลงมือลงแรงอาจจะมึนบ้างที่นึกท้อบ้าง แต่ด้วยความที่สู้ไม่ถอย ณ ตอนนี้อย่างเดินทางมาเกือบครึ่งทางของ 100 ไร่ ที่ลงไปในตอนแรกแล้ว

“หลังจากที่สมัครสมาชิกทาง ต.เชิงใหญ่ ก็เข้ามาดูแล้วเห็นว่าหญ้าเยอะ จะทำอะไรดี เขาไม่ให้ฉีดยา ทางหัวหน้าเลยแนะนำให้เอารถมาไถเพื่อให้หญ้าตาย ไถไปก็ตายไปส่วนหนึ่ง จากนั้นก็เอาปอเทืองมาหว่านก่อน ก่อนสิงหาคมฝนพอดี ก็ไถกลับทั้งหญ้า ทั้งปอเทือง แล้วนำท่วมก็ตายไปบางส่วน พอเดือนธันวาคมก็เอาจอบไปขุดหญ้า ขุดข้าวที่ยังไม่ตาย กลางคืนนอนไม่หลับก็ออกมาขุดหญ้า ตากข้าวจนหมด ตอนแรกคิดว่าจะทำไม่ไหว แต่สุดท้ายก็หมด ทำตอนแรก 31 ไร่ ทำกับแม่ 2 คน พออ้อยมาเวลาโตก็คลุมหญ้าเอง ส่วนพันธุ์ทางมิตรผลก็เอามาให้ก่อน ทั้งปุ๋ย ทั้งอ้อย ตอนนี้ก็ยังไม่ครบทั้ง 100 ไร่ ได้ประมาณ 43 ไร่ ปลูกเมื่อมกราคมเป็นแปลงใหญ่ 31 ไร่ ส่วนแปลงนี้ 12 ไร่ ปลูกเมื่อมีนาคมที่ผ่านมา คนในพื้นที่ก็ยังปลูกข้าว ยังไม่ตัดสินใจที่จะปลูกแบบผสมมิตรผลก็แนะนำให้เอาอย่าเพิ่งปลูกเยอะ ให้ฆ่าหญ้าให้ตายหมดก่อน ส่วนเพื่อนก็หันมาปลูกบ้าง แต่ก็ไม่ได้มีการเตรียมแปลง เขาปลูกแล้วใช้คนงานมาถางหญ้า หมดไป 60,000 – 70,000 บาท ในหมู่บ้านตอนนี้ก็มาปลูกอ้อย 600 ไร่แล้ว”

“ทีมส่งเสริมได้เข้ามาแนะนำ เวลาเราไม่รู้จักหรือไม่รู้จะทำยังไง ก็โทรไปสอบถาม เป็นเหมือนพี่เลี้ยงที่คอยช่วยเหลือ เข้ามาดูที่ไร่ อยู่ตลอดเวลา เราทำอะไรไม่ถูกเขาก็จะคอยบอก คอยแก้ไขเสมอ” มิตรชาวไร่ผู้นี้พูดถึงมิตรผล ที่เป็นเหมือนมิตรคอยดูแลและก้าวไปพร้อมกัน

แม้ปีแรกอาจจะวัดผลเรื่องของกำไรหรือขาดทุนยังไม่ได้ แต่ก็มั่นใจว่านี่คือก้าวแรกที่สำคัญของคุณสง่า ที่จะทำให้ก้าวต่อ ๆ ไป มั่นคงและชัดเจนยิ่งขึ้น

“ตอนนี้ก็คิดว่าเดินมาถูกทางแล้ว อ้อยก็สวยดี แปลงนี้น่าจะได้ 20 ตันต่อไร่ ก็มีกำลังใจ มีแผนที่จะขยายออกไป แต่ต้องรอปีที่ 2 ก่อน ถ้าดีก็จะไปต่อเรื่อย ๆ ผมมั่นใจในการปลูกอ้อย เพราะมันก็ไม่ได้ยากลำบากเท่าไร ไม่เหมือนนาข้าว อันนี้ไม่ต้องสนใจเรื่องน้ำมากนัก โดยเฉพาะในตอนหน้าฝน แต่หัวหน้าก็คอยบอกว่าอย่าให้มีน้ำเยอะ เพราะเดี๋ยวอ้อยจะไม่โต การดูแลก็ง่ายกว่า ด้านความมั่นคง







การที่ได้เข้าไปอบรมกับมิตรผล ก็ทำให้ได้ความรู้เพิ่มขึ้น โดยเฉพาะ มิตรผลโมเดิร์นฟาร์ม สำหรับผม คือ การเอารถจักร รถตัด เข้ามาช่วยในไร่ ก็พอเข้าใจอยู่ ตอนแรกที่ได้ยิน ก็คิดว่าดี นาเราจะได้ ไม่ต้องมีตอ ไร่เราจะไถไม่รก ทำอะไรจะได้สะดวกขึ้น



ทางการเงิน ในปีแรกก็ยังไม่รู้เพราะยังไม่ได้เก็บ ปีหน้าคงจะรู้ แต่ก็นั่นใจอยู่ว่าพอใช้หนี้หมด ปีหน้าปีต่อไปก็จะเป็นของเรา การปลูกอ้อยผมมองว่า ทำง่าย รวยเร็ว อย่างที่ผมปลูกก็ถือว่า ทำง่ายกว่าข้าว ไม่ต้องใช้น้ำเยอะ นาข้าวต้องมีน้ำถึงจะอยู่ได้ แต่อ้อย ไม่ต้องมีน้ำก็อยู่ได้”

ในระยะเริ่มต้นนี้ คุณสง่า ยังได้รับคัดเลือกให้เป็นต้นแบบของการเปลี่ยนนาตอให้เป็นไร่อ้อย และในขณะเดียวกันก็ไม่หยุดที่จะศึกษาเพิ่มเติม ไม่ว่าจะเป็นเรื่องของเกษตรสมัยใหม่ การปลูกอ้อยแบบมิตรผลโมเดิร์นฟาร์ม เพื่อที่จะนำองค์ความรู้เหล่านั้นมาใช้พัฒนาการปลูกอ้อยในไร่ให้ได้ประสิทธิผลเพิ่มขึ้น

“ทางมิตรผลก็พาไปอบรมต้นแบบเกษตรสมัยใหม่ เป็นเกษตรแบบผสมผสาน ทั้งทำปุย ทำหัวเชื้อ ผมก็กำลังคิดอยู่ว่าจะทำยังไงให้ได้ผลแบบเขา การเปลี่ยนนาตอให้เป็นนาไร่ จนได้เป็นต้นแบบผมก็ตั้งใจที่ได้รับคัดเลือก แต่การที่ได้เข้าไปอบรมกับมิตรผล ก็ทำให้ได้

ความรู้เพิ่มขึ้น โดยเฉพาะมิตรผลโมเดิร์นฟาร์ม สำหรับผมคือ การเอา รถจักร รถตัดเข้ามาช่วยในไร่ ก็พอเข้าใจอยู่ ตอนแรกที่ได้ยินก็คิดว่าดี นาเราจะไถไม่ต้องมีตอ ไร่เราจะไถไม่รก ทำอะไรจะได้สะดวกขึ้น ในอนาคตก็คิดว่าจะเอาเครื่องจักรมาใช้ แต่ยังไม่เคยมีโอกาสดูได้ไปดูตอนเขาเอาเครื่องจักรมาโชว์ แต่แม่เคยเห็น และบอกว่าดี ประหยัดกว่าการจ้างแรงงานคนตัดไปตามคิว ตอนนั้นผมกำลังจะทำเพื่อรองรับรถตัดทุกแปลง ที่ไปอบรมมาก็จะเอามาลองทำแบบทฤษฎีใหม่ดู ตอนนั้นก็จัดเตรียมที่เพื่อรองรับทฤษฎีใหม่แล้ว 2 - 3 ไร่”

จากพื้นที่นาตอแห้งแล้งในเมื่อวาน ถูกเปลี่ยนเป็นไร่อ้อยที่กำลังเติบโตในวันนี้ นี้อาจแสดงให้เห็นว่า ความกล้าที่จะเปลี่ยนแปลง ความมุ่งมั่นไม่ถอย และการพัฒนาไม่หยุดยั้ง คือส่วนผสมสำคัญที่จะสร้างความหวังและความสุขเกิดขึ้นได้จริง M



# TOGETHER TO GOAL

พีมล กับหนทางสู่เป้าหมายของ "หนองแซงโมเดล"



## พีมล สุภาพเพชร

เพราะเชื่อว่าไม่มีเส้นทางใดโรยด้วยกลีบกุหลาบ บางคนจึงต้องบากบั่น  
แผ้วถางทางเพื่อให้ก้าวเดินได้ง่ายขึ้น เพราะเชื่อว่าการเดินคนเดียวอาจไปได้  
ไม่ไกลนัก หลายคนจึงจับมือก้าวไปพร้อมกัน เพื่อเส้นทางที่ไกลกว่า

//

**แต่ก่อนพื้นที่บริเวณนี้ปลูกมัน  
ก่อนโรงงานมาตั้งเมื่อปี 2527  
จึงเริ่มมีการปลูกอ้อย ชุมชนนี้เป็นชุมชน  
ที่ใกล้โรงงาน ห่างจากโรงงานประมาณ  
10 กว่ากิโลเมตร ที่นี่เรียกว่า หนองแขง  
เป็นหมู่บ้าน ขึ้นตรงกับ ตำบลบ้านแก่ง  
อำเภอภูเขียว จังหวัดชัยภูมิ หนองแขง  
จริง ๆ มี 2 หมู่บ้าน ประชากรประมาณ  
2,000 คน มีอาชีพทำไร่อ้อย 100%**

//



พิมล สุภาพเพชร มิตรชาวไร่จากเขตส่งเสริมอ้อยที่ 10 โรงงานน้ำตาลมิตรภูเขียว อาจเรียกได้ว่า เขาคือกลุ่มผู้บุกเบิกการจัดตั้ง “หนองแขงโมเดล” ซึ่งถือเป็นหมู่บ้านต้นแบบอ้อยสดสะอาด เป็นมิตรต่อสิ่งแวดล้อมอย่างยั่งยืน ซึ่งวันนี้ คุณพิมล จะมาพูดคุยเกี่ยวกับหนองแขงโมเดลว่ากว่าจะมาถึงวันนี้ได้ไม่ใช่เรื่องง่ายนัก และแนวทางต่อไป โดยเฉพาะการใช้รูปแบบมิตรผลโมเดิร์นฟาร์มกับการทำงานของกลุ่ม

#### ก่อนจะเป็นหนองแขงโมเดล

“แต่ก่อนพื้นที่บริเวณนี้ปลูกมัน ก่อนโรงงานมาตั้งเมื่อปี 2527 จึงเริ่มมีการปลูกอ้อย ชุมชนนี้เป็นชุมชนที่ใกล้โรงงานห่างจากโรงงานประมาณ 10 กว่ากิโลเมตร ที่นี่เรียกว่า หนองแขง เป็นหมู่บ้าน ขึ้นตรงกับ ตำบลบ้านแก่ง อำเภอภูเขียว จังหวัดชัยภูมิ หนองแขงจริง ๆ มี 2 หมู่บ้าน ประชากรประมาณ 2,000 คน มีอาชีพทำไร่อ้อย 100%” คุณพิมลเล่าถึงภูมิหลัง เมื่อกว่า 30 ปีที่แล้วก่อนที่หมู่บ้านแห่งนี้จะถูกจัดตั้งเป็นหนองแขงโมเดล

#### รวมกันเพื่อความยั่งยืน

เมื่อมีโรงงานน้ำตาลจึงเริ่มมีไร่อ้อย แต่การทำไร่อ้อยแบบต่างคนต่างทำนั้นเหนื่อยมาก ได้ผลน้อย เกษตรกรชาวไร่อ้อยแห่งบ้านหนองแขงจึงรวมตัวกันฉันทมติมิตร ตั้งกลุ่มหนองแขงโมเดลเพื่อร่วมกันพัฒนาอาชีพเกษตรกรไร่อ้อยให้มีความมั่นคงยั่งยืน

“หนองแขงโมเดล คือ การจับกลุ่มทำอ้อยแบบสมัยใหม่ เราเอาเครื่องมือเครื่องมือเข้ามาช่วย สมัยก่อนหนองแขงใช้แรงงานมากที่สุดในพื้นที่น้ำตาลภูเขียว ปัจจุบันใช้แรงงานน้อยที่สุดในเขตอำเภอภูเขียว เพราะเราเอาแรงงานมาใช้ ปัญหาหลักคือการขาดแคลนแรงงาน ตัดอ้อยไม่เสร็จ มีการเผาอ้อย เกิดมลพิษ มีปัญหาเรื่องแรงงานเป็นหลัก ก่อนจะมีโมเดลนี้ ปัญหาเริ่มสะสมมาเรื่อย ๆ เลยมาคุยกัน ทำอย่างไรเราจะลดแรงงานคน จะหาอะไรมาทดแทน ไม่ได้นึกถึงการประกวดอะไรเลย แรก ๆ ก็ไปดูงานปี 2554 ไปดูงานที่ออสเตรเลียของมิตรผลโมเดิร์นฟาร์ม เราหลีกเลี่ยงการใช้เครื่องจักรไม่ได้ ตอนแรก ๆ ก็คุยกันในเครือญาติก่อน คนที่มีรถบรรทุกอยู่แล้วก็จับกลุ่มกัน มีรถไถก็รวมกลุ่มกัน มาแชร์กัน ผลตอบรับก็โอเค กลุ่มเริ่มขยาย พอปีที่ 4 ก็เริ่มมีคนที่ 2 มา ปัญหาเริ่มหายไป หลัก ๆ ช่วงแรกไม่ได้เชิญให้มาเข้าร่วม พอเขาเห็นก็เลยเริ่มเข้ามา เขาเริ่มเห็นความสบายของกลุ่ม อย่างของพ่อประสิทธิ์ แกมีรถแทรกเตอร์ มีรถไถเล็ก ก็ไปให้น้ำด้วยระบบโซลาเซลล์ ได้รับโล่เมื่อ 2 เดือนที่แล้ว พี่ปี เกลี้ยงคำ เรื่องจัดการผลผลิตได้มาเกือบ 20 ตัน หลายคนที่เข้ามาก็เริ่มสร้างจุดเด่นของตัวเอง ก่อนมีโมเดลนี้ทุกคนก็แข่งขันกันด้านผลผลิต แต่ทุกคนก็เป็นเครือญาติกัน การบริหารจัดการก็ง่าย จะมีการประชุมกัน วางแผนกันว่าใครจะซื้อ ใครจะตัดก่อนตัดหลัง เราจะคุยกันก่อนเปิดหีบ กิจกรรมที่ทำร่วมกันก็มีการพาลูกน้องไปพักผ่อน ถ้าได้ตามเป้า ต้องมีเป้าถึงไม่ถึงก็อีกเรื่องหนึ่ง”



“5 ร” เข้มทิศนำทางหนองแซงโมเดล

ปัจจุบันหนองแซงโมเดลถือว่าเป็นโมเดลที่ประสบผลสำเร็จ สามารถสร้างผลผลิตเพิ่มขึ้น ลดต้นทุนการผลิต ลดการใช้แรงงาน พร้อมอนุรักษ์ดินน้ำ และอากาศจนได้รับการรับรองมาตรฐานระดับโลก Bonsucro ซึ่งคุณพิมล ได้พูดถึงการนำหนองแซงโมเดลเข้าประกวด ซึ่งมี “5 ร” เป็นเสมือนเข็มทิศนำทาง พากกลุ่มเดินไปข้างหน้า

“ตัวนี้เป็นโมเดลใหม่ ๆ ที่คนส่วนมากมารวมกันย่อมจะไปด้วยกันยาก แต่เราไม่มีปัญหา มิตรผลเห็นเราทำกัน เห็นจุดเด่นของเราเลยเอาโมเดลนี้ไปประกวด การทำคนเดียวยังทำยาก แต่พวกเขารวมกลุ่มกันทำ ช่วงประกวดเราเอากลุ่มมาจัดทำสารคดี เอาทุกคนมาทำ มาสัมภาษณ์ มีการสรุปด้วยตัวอักษร “ร” กลุ่มของเรา “5 ร” คือ รวมคน ร่วมคิด ร่วมทำ ร่วมรับผลประโยชน์ ที่เราเอามาใช้ เรารวมกันได้อย่างไร คิดได้อย่างไร “ร” สุดท้ายก็มา “ร่วมอยู่ร่วมเจริญ” ความรู้สึกที่ได้รับรางวัล ก่อนที่จะมีหนองแซงโมเดล ผมก็เข้าประกวดคนเดียว ก็ได้ที่ 2 ตอนนั้นก็มีคนมาดูงานทุกเดือน เดือนที่แล้วก็ของกระทรวงเกษตร หลัก ๆ เขาก็ให้ความสนใจเยอะ แต่เขาก็ยังคิดว่าร่องแคบจะได้ผลผลิตเยอะ เราก็ให้เขาดูในสนามจริงเลย ผมก็เอาโมเดิร์นฟาร์มมาดัดแปลงตามแบบชาวไร่แบบผม มาประยุกต์ใช้”

แผนในอนาคต

“ในอนาคตผมจะอยู่ที่ประมาณนี้ บริหารจัดการแค่นี้ ถ้าเยอะไปจะเข้าซ้อนกัน ถ้าเพิ่มจะขยายไปไกลเราจะบริหารจัดการว่าจะทำอย่างไรให้เพิ่มผลผลิตมากกว่าก่อนก่อนจะทำผมก็มีแปลงทดลองให้ชาวไร่ได้ดูอยู่แล้ว ให้เห็นถึงผลประโยชน์ในช่วงแรกใช้รถตัดแค่ 20% ตอนนี้นำประมาณ 90% พื้นที่หนองแซงมีประมาณ 9,000 กว่าไร่ ไร่ย่อยประมาณ 170,000 - 180,000 ไม่เกิน 2 - 3 ปี น่าจะใช้รถตัด 100% 5 - 6 ปีที่ผ่านมาถือว่าก้าวมาเร็ว” ดูเหมือนว่าแผนในอนาคตของคุณพิมล ไม่ได้มุ่งเน้นขยายกลุ่มให้กว้างออกไป แต่เป็นการมุ่งมั่นพัฒนากลุ่มให้มีประสิทธิภาพมากขึ้น นอกจากนี้คุณพิมล ยังมีข้อเสนอแนะสำหรับการรวมกลุ่มแบบหนองแซงโมเดลสำหรับมิตรชาวไร่ในคอลัมน์วิถีสวนสู้้นี้มาด้วย

“อยากให้อัจฉกร์กัน การลงทุนจะได้ไม่สูงมากต้องจับกลุ่มกับคนที่รู้ใจมีอุดมการณ์เดียวกัน 500 - 600 ไร่ ก็ถือว่าไม่เยอะ พื้นที่ของผมใช้รถตัดคันเดียวก็โอเค แต่ตอนนี้มี 3 คัน ลงทุนไปเกือบ 20 กว่าล้าน ถ้าเราจับกลุ่มกัน พื้นที่เราจะแน่น ทุกคนจะมีรายได้เยอะร่วมกัน เราไม่ต้องไปวิ่งเต้นหาพื้นที่เพิ่ม ตัดกันในกลุ่ม การลงทุนจะได้ไม่สูงมาก คันแรกของผม 6 ปี ก็หมดไปแล้ว รถบรรทุกของผมก็ 24 คันถ้าลงทุนคนเดียวก็เสี่ยงเหมือนกัน ผลประโยชน์ก็ของใครของมัน ถ้าใครไม่มีอะไรเราก็มาร่วมกัน เราจะดูแลคนในกลุ่มของเราก่อนก่อนที่จะไปรับเหมาคนข้างนอก เราต้องบริหารจัดการให้เสร็จในกลุ่มของเราก่อน”

ลดต้นทุน เพิ่มผลผลิต กับมิตรผลโมเดิร์นฟาร์ม

เพราะความขาดแคลนด้านแรงงาน การแก้ปัญหาของกลุ่มหนองแซงโมเดลจึงอาศัยการทำไร่ย่อยแบบมิตรผลโมเดิร์นฟาร์มเพื่อลดต้นทุน และเพิ่มผลผลิตในไร่

“การเอาเครื่องไม้เครื่องมือเข้ามาช่วย ผมก็อยากไปดูพอมิตรผลเข้ามาผมก็เข้าไปทดลองก่อนใคร ในปี 2554 ผมได้ไปดูงานที่ออสเตรเลีย ของโมเดิร์นฟาร์ม ก็เอากลับมาวิเคราะห์กับเครื่องมือที่เรามี ปีที่ผ่านมาก็ได้ไปบราซิล ก็คล้าย ๆ กับโมเดิร์นฟาร์ม ต่างกันที่เครื่องมือเครื่องมือที่เอามาใช้ ผลผลิตก็โอเคอยู่ ชาวไร่อย่างเราหลีกเลี่ยงไม่ได้หรือเรื่องเครื่องมือเครื่องมือ คนส่วนมากจะคิดว่าต้นทุนจะสูง แต่ถ้าทำแบบผม รวมกลุ่มกัน ก็ช่วยประหยัดต้นทุนได้เยอะ ทั้งเรื่องท่อนพันธุ์ก็ประหยัด ปุ๋ย ยา ก็ประหยัด ถ้าเราบริหารจัดการเร็ว เราจะทำไร่ก็ได้เร็ว อ้อยก็จะแตกต่างกัน คุณภาพจะดีกว่า ก่อนมีนาคอมอ้อยผมต้องเสร็จหมดแล้ว ถ้ามีโอกาสแนะนำ

ให้จัดการเลย เราต้องเตรียมแปลงให้ถูกอย่างที่โมเดิร์นฟาร์มเขาทำ ปัญหาหลัก ๆ คือการเตรียมแปลง ถ้าเตรียมได้ ก็ไม่มีปัญหา ที่ผมเห็นเขาทำอย่างบราซิล ต้นทุนเขาต่ำอยู่แล้ว บางคนพื้นที่อาจจะไม่เหมาะ แต่ถ้าทำแบบโมเดิร์นฟาร์ม ก็จะลดต้นทุนด้านแรงงานไปได้ แต่ก่อนคนหนึ่งทำไร่ไม่ถึง 20 ไร่ก็ถือว่ายาก เดียวนี้ผมทำ 700 ไร่ใช้แรงงานคนไม่กี่คน แต่ก่อนเริ่มจากระบบให้น้ำ ใช้น้ำราววันหนึ่งได้สองไร่ ใช้น้ำหยดวันหนึ่งได้วันละ 4-5 ไร่ นี่คือข้อแตกต่าง สะดวกและได้งานเยอะขึ้น”

นอกจากจะยึดหลักเกษตรสมัยใหม่แล้ว สำหรับคุณพิมล เรื่องความจริงใจและซื่อสัตย์ก็ต้องยึดถือไว้ไม่แพ้กัน “ก่อนปี 2527 เราก็ส่งให้โรงงานอื่น พอมิตรผลเข้ามาเราก็ส่งให้กับมิตรผลที่สำคัญคือ สัจจะวาจาเราต้องซื่อสัตย์ต่อกัน ไม่เคยไปไกล ไปไกลสุดคือหนองเรือ ก็ในเครือ มิตรผลอีก มิตรผลเป็นพี่เลี้ยงใหญ่ มีอะไรพูดคุยกันได้ ถ้าไม่มีตัวผมก็ไม่รู้ว่าจะเดินไปทางไหน”

แน่นอนว่าก่อนที่จะใครคนหนึ่งจะประสบความสำเร็จหนทางก่อนหน้านั้นเขาย่อมเจออะไรมามากมาย แต่เพราะไม่ได้เดินทางคนเดียว พิมล สุภาพเพชร จึงไม่หวาดหวั่น และยังคงมุ่งมั่นที่จะทำให้กลุ่มเข้มแข็งไปพร้อมกัน ภายใต้โครงสร้างของหนองแซงโมเดล

ชาวไร่อย่างเราหลีกเลี่ยงไม่ได้หรือเรื่องเครื่องมือ คนส่วนมาก จะคิดว่าต้นทุนจะสูง แต่ถ้าทำแบบผม รวมกลุ่มกัน ก็ช่วยประหยัดต้นทุนได้เยอะ



คุณชำนาญ โคตรภูเวียง | ผู้จัดการฝ่ายปฏิบัติการเทคโนโลยีและระบบบริหารจัดการไร่

# MODERN FARM, MODERN POWER

## สร้างพลังงานหมุนเวียน จากทรัพยากรในไร่



วิธีการทำไร่อ้อยสมัยใหม่ นอกจากจะมุ่งเน้นด้านการเพิ่มผลผลิต และเพิ่มรายได้แล้ว ในด้านการใช้ทรัพยากรอย่างคุ้มค่าเพื่อลดต้นทุนในไร่ ก็เป็นหัวใจสำคัญที่มิตรชาวไร่สามารถนำแนวทางไปใช้เพื่อการพัฒนาไร่อ้อยอย่างยั่งยืนตามแบบฉบับมิตรผลโมเดิร์นฟาร์ม

กระแสการใช้พลังงานทดแทน เพื่อความยั่งยืนและมั่นคงด้านพลังงานในอนาคต ยังคงได้รับความนิยมอย่างต่อเนื่อง ไม่ว่าจะเป็นการใช้พลังงานจาก โซลาร์ เซลล์ (Solar Cell) ไบโอมแอส (Biomass) หรือ ไบโอดีแก๊ส (Biogas) ซึ่งทั้ง 3 อย่างนี้ไม่จำเป็นต้องไปหาจากที่ไหนไกลเลย เพราะพลังงานทดแทนเหล่านี้มีอยู่ในไร่ ซึ่งเราสามารถลงทุนเพิ่มเติมเพียงเล็กน้อยเพื่อผันทรัพยากรที่มีมาใช้อย่างคุ้มค่า เป็นพลังงานหมุนเวียนที่นำมาใช้ในไร่ ตลอดจนสามารถนำไปใช้ในครัวเรือนได้อีกด้วย

พลังงานทดแทนอันดับแรกที่เรามีสิทธิ์ในการเข้าถึงอย่างเท่าเทียมกัน นั่นก็คือ พลังงานจากแสงอาทิตย์ ซึ่งการจะนำพลังงานดังกล่าวมาใช้ในไร่และครัวเรือนได้นั้นจะต้องผ่านอุปกรณ์เปลี่ยนพลังงานเสียก่อน นั่นคือ โซลาร์ เซลล์ (Solar Cell) หรือ เซลล์แสงอาทิตย์ ที่จะทำหน้าที่เปลี่ยนพลังงานแสงอาทิตย์หรือ



โฟตอน ให้กลายเป็นพลังงานไฟฟ้า ซึ่งโซลาร์เซลล์นี้ทำมาจากสารกึ่งตัวนำ เช่น ซิลิกอน ที่สามารถดูดกลืนพลังงานแสงอาทิตย์หรืออนุภาคโฟตอน แล้วเปลี่ยนให้เป็นพลังงานไฟฟ้า โดยไฟฟ้าที่ได้จะเป็นไฟฟ้ากระแสตรง เมื่อผ่านระบบควบคุมเข้าอินเวอร์เตอร์ก็จะแปลงเป็นไฟฟ้ากระแสสลับ ใช้กับเครื่องใช้ไฟฟ้าต่าง ๆ ในไร่และครัวเรือนได้ และหากต่อกับปั๊มน้ำ ก็สามารถใช้พลังงานไฟฟ้าจากโซลาร์เซลล์ สูบน้ำเพื่อรดน้ำในไร่ได้อย่างดี นับเป็นการลดภาระค่าใช้จ่ายจากการพึ่งพาพลังงานทดแทนที่นอกจากจะประหยัดแล้วยังไม่ก่อให้เกิดมลภาวะ ที่สำคัญปัญหาเรื่องการเสื่อมสภาพ และสึกหรอของอุปกรณ์นั้นมีน้อยมาก

สำหรับการใช้พลังงานทดแทนจากไบโอแมส (Biomass) หรือในชื่อภาษาไทยเราเรียกว่า พลังงานชีวมวล เป็นพลังงานที่สะสมอยู่ในธรรมชาติ ได้แก่ สารอินทรีย์จากพืชและสัตว์ เช่น เศษไม้ ชานอ้อย กากอ้อย แกลบ มูลสัตว์ ขยะจากครัวเรือน เป็นต้น ซึ่งพลังงานชีวมวลไม่เพียงถูกนำไปใช้เป็นเชื้อเพลิงเพื่อแปรรูปเป็นพลังงานความร้อนในภาคอุตสาหกรรมเท่านั้น ทว่าในระดับครัวเรือนยังสามารถนำพลังงานชีวมวลมาแปรรูปแล้วนำไปใช้กับเตา Gasifier Stove หรือเตาปฏิกรณ์แก๊สชีวมวล แทนการใช้แก๊ซแอลพีจี (LPG) ได้

พลังงานทดแทนลำดับสุดท้ายที่เราจะพูดถึงก็คือ ไบโอแก๊ส (Biogas) หรือ แก๊ซชีวภาพ ที่ได้จากการนำสารอินทรีย์ไปหมัก เช่น มูลสัตว์ พืชสด และขยะเหลือทิ้งที่ย่อยสลายได้จากครัวเรือนหรือไร่ โดยกระบวนการหมักนั้นจะต้องอยู่ในถังหรือบ่อหมักที่ไร้อากาศ จุลินทรีย์ที่มีอยู่ตามธรรมชาติจะเปลี่ยนอินทรีย์วัตถุเหล่านั้นเป็นแก๊ซชีวภาพ มีคุณสมบัติติดไฟ สามารถนำไปใช้เป็นพลังงานความร้อนแทนแก๊ซหุงต้ม หรือแอลพีจีได้เช่นเดียวกับ

พลังงานชีวมวล แต่ในการหมักก็ก๊าซชีวภาพ ยังมีผลพลอยได้เป็นน้ำหมักที่สามารถนำมาใช้เป็นปุ๋ย และกากตะกอนที่ผ่านการย่อยสลาย ก็นำมาทำปุ๋ยอัดเม็ดที่ใช้ปรับปรุงสภาพดินให้ดีขึ้น กระบวนการหมักไบโอแก๊สนี้จึงเหมาะสมอย่างยิ่งสำหรับการทำไร่แบบมิตรผลโมเดิร์นฟาร์มควบคู่กับเกษตรทฤษฎีใหม่ ตามรอยในหลวงรัชกาลที่ 9 ซึ่งสามารถนำทรัพยากรจากไร่ ที่มีการปลูกผัก เลี้ยงสัตว์ มาใช้เป็นวัตถุดิบในการหมักเพื่อสร้างพลังงานทดแทนแบบครบวงจร

แท้จริงแล้วทั้ง โซลาร์ เซลล์ (Solar Cell) ไบโอแมส (Biomass) และ ไบโอแก๊ส (Biogas) ที่เราได้พูดถึงในคอลัมน์นี้ คงไม่ใช่เรื่องใหม่สำหรับมิตรชาวไร่ทั้งหลาย แต่อย่างไรก็ตามต้องยอมรับว่าปัจจุบันยังมีไร่อยู่มากมายที่ยังคงพึ่งพาพลังงานหลักเป็นส่วนใหญ่ ซึ่งเราหวังว่าการได้ทบทวนถึงพลังงานทดแทนในครั้งนี้ จะทำให้มิตรชาวไร่จำนวนไม่น้อยหันมาเปิดใจให้กับพลังงานทดแทนที่เราหาได้จากทรัพยากรในไร่ ซึ่งไม่เพียงเป็นการช่วยให้ประหยัดค่าใช้จ่ายเท่านั้น แต่ยังสร้างผลพลอยได้ด้านการจัดการสิ่งแวดล้อมที่ดีในไร่ ทำให้เกิดการใช้ทรัพยากรอย่างคุ้มค่า และเกิดประโยชน์สูงสุด สมกับการเป็นโมเดิร์นฟาร์มที่สามารถพึ่งพาตัวเองได้อย่างยั่งยืน 🌱



# HELLO WORM

## ไส้เดือน 4 พันธุ์ที่มาแรงใน พ.ศ. นี้



ข้อมูลจาก hubpages.com

**ไส้เดือน** ไม่ใช่แค่สิ่งมีชีวิตตัวเล็ก ๆ ที่อยู่ในพื้นดินทั่วไป แต่ไส้เดือนเปรียบเสมือนเพื่อนในไร่ ที่ทำหน้าที่สร้างความอุดมสมบูรณ์ต่อระบบนิเวศ สร้างอินทรียสาร และมีส่วนช่วยทำให้โครงสร้างของดินดีขึ้น โดยการเคลื่อนที่ซอซในดินทำให้ดินร่วนซุย เกิดช่องว่างในดิน และเพิ่มปริมาณออกซิเจน ทำให้มีการไหลเวียนของน้ำและอากาศภายในดินได้ดีขึ้น เพราะไส้เดือนสามารถซอซลงใต้ดิน เป็นการไถพรวนทางธรรมชาติที่เครื่องจักรกลทางการเกษตรไม่สามารถทำได้



การพรวนดินเป็นสิ่งจำเป็นต่อการทำเกษตรรวมถึงอ้อย หากมิตรชาวไร่ยังยึดการทำไร่อ้อยแบบเดิม ๆ คือการไถพรวนดิน ทั้งแปลงก่อนปลูกอ้อยใหม่ มีการไถพรวนมากและรุนแรงเกินไป นอกจากจะเป็นการทำร้ายดินโดยที่เราไม่รู้ตัว เสียเงินค่าน้ำมัน เชื้อเพลิง ค่าจ้างคนขับรถไถเกินความจำเป็นแล้ว ยังส่งผลเสียต่อ สิ่งมีชีวิตที่อยู่ในดินที่เป็นประโยชน์ต่ออ้อยอย่างไส้เดือนอีกด้วย แต่เมื่อมิตรชาวไร่หันมาทำไร่อ้อยตามแนวทางใหม่ของมิตรผลโม เดิร์นฟาร์ม ตามหลัก 4 เสาหลัก ซึ่งเสาหลักที่ 3 ลดการไถพรวนโดย ไถพรวนเฉพาะเขตพอร์มหรือร่องอ้อยที่ยกขึ้นมาเท่านั้น โครงสร้าง ดินของเราจะยังคงสภาพดี ฮีโร้ตัวน้อยอย่างไส้เดือนก็คงอยู่และ ทำหน้าที่นักไถพรวนได้ต่อไป



สายพันธุ์อ้อยซิเนีย ฟุทิดา (Eisenia foetida)  
ข้อมูลจาก commons.wikimedia.org

**ไส้เดือนที่คนนิยมนำมาใช้ประโยชน์มากที่สุดในยุคนี้มี 4 สายพันธุ์ดังนี้**

**สายพันธุ์อ้อยซิเนีย ฟุทิดา (Eisenia foetida) หรือ Tiger Worm**

เป็นไส้เดือนสีแดงที่มีลำตัวกลม ขนาดเล็ก ลำตัวมีสีแดงสด เห็นปล้องแต่ละปล้องแบ่งอย่างชัดเจน สามารถแพร่ขยายพันธุ์ได้ รวดเร็วและมีกลิ่นตัวที่รุนแรง อาศัยอยู่บริเวณผิวดิน ชอบกินเศษซากพืชที่เน่าสลายแล้ว

**สายพันธุ์ แอฟริกัน ไนท์ ครอเลอร์ (African Night Crawler) หรือ AF**

เป็นไส้เดือนขนาดใหญ่ ลำตัวมีสีน้ำตาลแดงปนเทา สามารถเคลื่อนที่ได้รวดเร็ว มีความสามารถในการย่อยสลายขยะในปริมาณ มากได้อย่างรวดเร็ว เป็นไส้เดือนดินสายพันธุ์ในเขตร้อน ซึ่งจะชอบ อุณหภูมิที่ค่อนข้างร้อน อาศัยอยู่บริเวณผิวดินกินเศษซากอินทรีย์ วัตถุที่เน่าสลายเป็นอาหาร



สายพันธุ์ ฟีเรทิม่า พีกัวนา (Pheretima peguana)  
ข้อมูลจาก www.gardeningknowhow.com

**สายพันธุ์ ฟีเรทิม่า พีกัวนา (Pheretima peguana) หรือ ชีตาแร่**

เป็นไส้เดือนดินสีแดงที่มีลำตัวกลมขนาดปานกลาง อาศัย อยู่ในบริเวณที่มีอินทรีย์วัตถุมาก เช่น ใต้กองปุ๋ยหมัก ใต้กองมูลวัว ในโรงเลี้ยงวัวนม ใต้เศษหญ้าที่ตัดทิ้ง จะอาศัยอยู่บริเวณผิวดินไม่ ขุดรูอยู่ในดินลึก ภาคเหนือ เรียกว่า “ชีตาแร่” ซึ่งชาวบ้านมักใช้เป็น เหยื่อตกปลา

**สายพันธุ์ บลูเวอร์ม (Blue worm)**

เป็นไส้เดือนสีน้ำเงิน ลักษณะลำตัวพอม ยาว มีสีม่วงเข้ม บางส่วนมองเห็นเป็นประกายสีน้ำเงิน มีความสามารถในการกำจัด ขยะอินทรีย์ ผลิตปุ๋ยหมัก และนำไปผลิตเป็นวัตถุดิบในอาหารสัตว์น้ำ เพราะเป็นไส้เดือนที่เลี้ยงง่าย ไส้เดือนสีน้ำเงินมีคุณสมบัติพิเศษคือ มีกลิ่นหอมคล้ายดอกโมกเมื่อจับตัวเอามาไว้ในมือ จะขับกลิ่นดอก โมกออกมาจากตัวตามสัญชาตญาณ

ถึงแม้ไส้เดือนทั้ง 4 สายพันธุ์ จะมีคุณลักษณะเฉพาะตัว ที่แตกต่างกันออกไป แต่คุณสมบัติในการไถพรวนดิน ย่อยสลายสารอินทรีย์วัตถุ ซากพืช ซากสัตว์ต่าง ๆ เป็นสิ่ง ที่ไส้เดือนทุกสายพันธุ์ทำได้ เรียกได้ว่าไส้เดือนนี้แหละคือฮีโร่ ในไร่ตัวจริง และเพื่อให้สหายตัวน้อยในไร่ของเราคงอยู่ถาวร และทำหน้าที่ของตัวเองได้ดีที่สุด การทำไร่ตามแบบฉบับของ มิตรผลโมเดิร์นฟาร์ม ที่ไม่ต้องไถพรวนมากเกินไป จะช่วย รักษาโครงสร้างดิน ช่วยประหยัดเวลาและน้ำมันเชื้อเพลิง ไปในคราวเดียวกัน อีกทั้งยังช่วยมิตรชาวไร่ให้รักษาดินไว้ ปลูกอ้อยได้ต่อไปอย่างยั่งยืน 🌱



คุณณภัตต์ ราชพิบูลย์ | เจ้าหน้าที่ระบบสารสนเทศการบริการจัดการไร่นา  
ฝ่ายวางแผนกลยุทธ์กลุ่มธุรกิจกลุ่มงานอ้อย

# SOMETHING ABOUT "UAV" อากาศยานไร้คนขับกลางไร่อ้อย



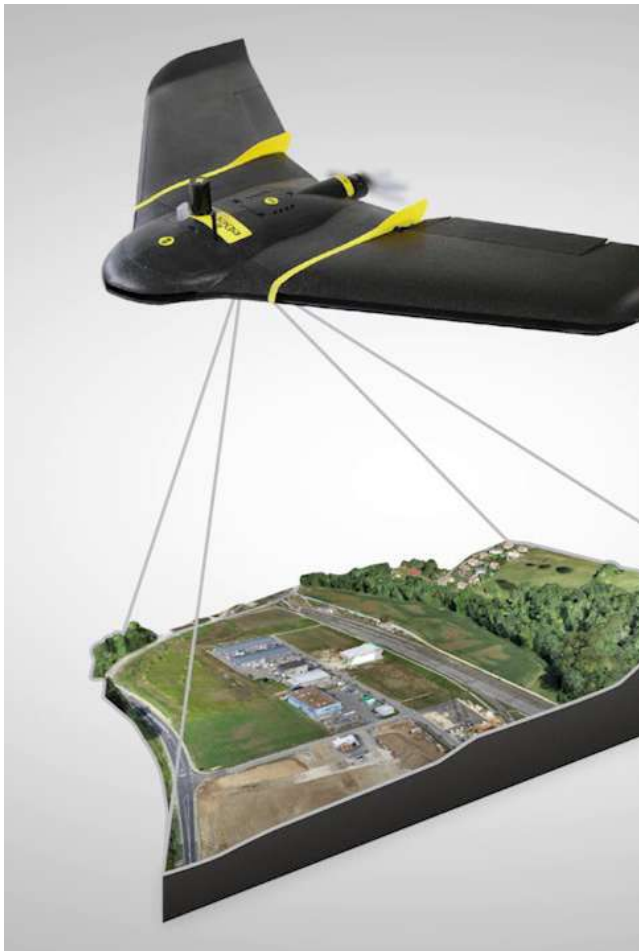
ถ้าพูดถึงอากาศยานไร้คนขับ หลายคนยังคงมีคำถามว่าคืออะไร แต่ถ้าพูดถึง UAV ทุกคนคงรู้จักกันเป็นอย่างดี หรือมีชื่อเต็ม ๆ ว่า Unmanned Aerial Vehicle ซึ่งเป็นอากาศยานที่ไม่มีนักบินประจำอยู่บนเครื่อง เป็นอากาศยานที่ไร้คนขับหรือนักบิน มีรูปร่าง ขนาด รูปแบบ และเอกลักษณ์ที่แตกต่างกันออกไป ปัจจุบัน UAV ใช้การควบคุมอยู่ 2 ลักษณะ ดังนี้

## 1. การควบคุมจากระยะไกลโดยใช้รีโมต

เป็น UAV ประเภท 4-8 ใบพัด ตัวกล้องคุณภาพระดับ Full HD ถ่ายได้ทั้งภาพนิ่งและวิดีโอ ใช้ระบบควบคุมกึ่งอัตโนมัติ ด้วย GPS มีทำเวลาการบิน 20-30 นาที และปัจจุบันสามารถควบคุมได้ไกลถึง 7 กิโลเมตร เหมาะกับการถ่ายภาพหรือวิดีโอมุมสูง สำหรับในไร่อ้อยนั้น เหมาะสำหรับการถ่ายภาพกิจกรรมต่าง ๆ ภายในไร่ เช่น การปลูก การให้น้ำ และการเก็บเกี่ยวอ้อย เป็นต้น

## 2. การควบคุมแบบอัตโนมัติโดยใช้ระบบการบินด้วยตนเอง

เป็น UAV ประเภท Fix Wing ติดตั้งระบบที่ซับซ้อนและชาญฉลาดไว้ในอากาศยาน โดยอาศัยโปรแกรมคอมพิวเตอร์ในการวางแผนและควบคุมการบิน มีเวลาทำการบินสูงถึง 59 นาที ควบคุมได้ไกลถึง 8 กิโลเมตรโดยภาพที่ได้จากกล้องมีระบบพิกัดระบุตำแหน่งและความสูงของพื้นที่รวมถึงความสูงของสิ่งที่อยู่เหนือพื้นดิน เช่น ตึก อาคาร บ้านเรือน ต้นไม้ เป็นต้น และสามารถประมวลผลเพื่อให้ได้ข้อมูลภาพถ่ายทางด้านภูมิศาสตร์และการสำรวจ



ปัจจุบันกลุ่มมิตรผลได้นำอากาศยานไร้คนขับ หรือ UAV ทั้ง 2 ประเภทมาใช้งานกลางไร่อ้อย เพื่อถ่ายภาพและวิดีโอมุมสูงสำรวจและจัดทำข้อมูลระดับความสูง (Contour) ภาพถ่ายทางอากาศแปลงใหญ่ (Orthomosaic) ภาพถ่าย 3 มิติ (3D) และดัชนีความอุดมสมบูรณ์ของพืชพรรณ (NDVI) เป็นต้น เพื่อนำมาใช้ประโยชน์ในการบริหารจัดการไร่ ทั้งการจัดรูปแปลง ติดตามการเจริญโตของอ้อย คัดเลือกพื้นที่เหมาะสมต่อการเพาะปลูกพืช รวมถึงเป็นข้อมูลที่สำคัญในการทำเกษตรแม่นยำสูงในอนาคตครับ

สุดท้ายนี้ขอฝากมิตรชาวไร่ทุกคนนะครับ ก่อนนำ UAV ขึ้นบิน อย่าลืมนำไปลงทะเบียนก่อนนะครับ เพราะ UAV ทุกตัวที่ติดกล้อง จะต้องลงทะเบียนทุกกรณี และ UAV ที่มีน้ำหนักเกิน 25 กิโลกรัม ต้องได้รับอนุญาตเป็นหนังสือจาก รัฐมนตรีว่าการกระทรวงคมนาคม โดยสามารถนำ UAV ไปลงทะเบียนได้ 3 สถานที่ดังนี้

1. สำนักงาน กสทช.
2. สถานีตำรวจทั่วประเทศ
3. สำนักงานการบินพลเรือน

ทั้งนี้เพื่อให้สามารถนำ UAV มาใช้งานได้ถูกต้องตามกฎหมายนะครับ 🇹🇹



# REBIRTH PLOW REBIRTH SOUL

## Lay off ฆ่า 3,4,7 ใบมีดดันหน้า ตายแล้วไปไหน



ข้อมูลจาก [www.youtube.com/คู่มือดำ อยุธยา ฮั่วเอ็งหลี](http://www.youtube.com/คู่มือดำ อยุธยา ฮั่วเอ็งหลี)

เกษตรกรรมในยุคประเทศไทย 4.0 มีการใช้เทคโนโลยีสมัยใหม่ มาพัฒนาเครื่องมือและอุปกรณ์ทางการเกษตรมากขึ้น เพื่อปัจจัย ทางด้านผลผลิต และความก้าวหน้าด้านเกษตรกรรมของประเทศ

การทำไร่ไถในแบบฉบับมิตรผลโมเดิร์นฟาร์มก็เช่นกัน โดยเฉพาะการเตรียมดินเรากำลังถึงการอนุรักษ์ดินเป็นสำคัญ โดยนำเครื่องจักรกลการเกษตรสมัยใหม่ที่รบกวนสิ่งมีชีวิตในดิน ให้น้อยที่สุดและไม่ทำลายโครงสร้างดิน นั่นก็คือ เครื่องไถพรวน

24 จาน (Trailing Disc Plough หรือ Offset) ริปเปอร์ (Deep Ripper) และเครื่องปรับระดับดิน (Drag Scraper) โดยแนะนำให้มิตรชาวไร่เล็กใช้ผลบุกเบิก 3 จาน ผลบุกเบิก 4 จาน ผลพรวน 7 จาน และใบมีดดันหน้า



ข้อมูลจาก [www.masasom.com](http://www.masasom.com)

**“เก่าไปใหม่มา”** ฝาด 3,4,7 และใบมีดต้นหน้า เมื่อถูกเลิกใช้ ใ้ว่าจะหมดคุณค่า เครื่องมือเหล่านี้ยังคุณประโยชน์อีกมากมาย ดังนี้

**“ขายทอดตลาด”** เป็นสินค้ามือสอง ส่งต่อให้แก่เกษตรกร รายอื่นที่มีความจำเป็นต้องใช้ฝาดประเภทนี้ นอกจากจะได้เงิน จากการขายแล้ว ยังเป็นทางเลือกให้เกษตรกรที่ขาดกำลังซื้อ เครื่องจักรมือหนึ่งได้เครื่องมือไปใช้ในราคาประหยัดอีกด้วย

**“บริจาคให้ชุมชน”** เพื่อเป็นเครื่องมือทางการเกษตรประจำ หมู่บ้าน ซึ่งทุกคนสามารถนำไปใช้ได้ทั้งงานส่วนรวมและงานส่วนตัว ขึ้นอยู่กับการบริหารจัดการของผู้นำชุมชนนั้น ๆ

**“ขายเป็นเศษซาก”** โลหะประเภทเหล็กสามารถนำมารีไซเคิล ได้ทุกชนิด สามารถแบ่งได้เป็น 3 ประเภท คือ เหล็กหล่อ เหล็กหนา และเหล็กบาง ราคาซื้อขายจะต่างกันตามประเภทของเหล็ก ซึ่งพ่อค้า รับผิดชอบต่อเก่าจะทำการตัดเหล็กตามขนาดต่าง ๆ ตามที่ทางโรงงาน เหล็กกำหนดเพื่อสะดวกในการเข้าเตาหลอมและการขนส่ง หรือ จะนำไปหลอมพระ สร้างโบสถ์ สร้างศาลา เพื่อเป็นคุณประโยชน์ ต่อพุทธศาสนาก็ยิ่งดี

**“เป็นเครื่องราง”** ในสมัยก่อนที่ยังใช้วัวควายทำไร่ไถนา ฝาดที่หมดอายุการใช้งาน จะถูกนำมาเป็นเครื่องราง ยิ่งถ้าได้ อาจารย์ที่เก่งวิชาอาคมปลุกเสกแล้ว จะยิ่งมีคุณมากขึ้น โดยมักจะ ตัดเป็นชิ้นเล็ก ๆ ให้ลูกหลาน และญาติมิตรไว้ใช้เพื่อเป็นสิริมงคล และเตือนสติในคุณค่าของเครื่องมือสำคัญอีกชิ้นหนึ่งที่ช่วยให้คน มีข้าวกิน และเชื่อว่าฝาดจะให้คุณเกี่ยวกับคนทำงาน ทำอะไร ก็ผ่านโดยสะดวกตามต้องการ พลิกร้ายกลายเป็นดี เหมือนกับ ฝาดที่กลับหน้าดินในการทำไร่ทำนา



**“เก็บเป็นพิพิธภัณฑ์การเกษตรให้ลูกหลานไว้ศึกษา”** เพื่อให้ มิตรชาวไร่รุ่นหลังมีโอกาสได้สัมผัสเครื่องมือทางการเกษตรที่พ่อแม่ เคยใช้บุกเบิกกิจการไร่ร้อยจนรุ่งเรืองเป็นมรดกตกทอดถึงปัจจุบัน เพื่อเป็นแรงบันดาลใจในการทำงาน และเป็นตัวแทนความ เหน็ดเหนื่อยจากการทำไร่แบบเดิม ก่อนจะมาทำไร่แบบมิตรผล โมเดิร์นฟาร์ม

จะเห็นว่าฝาดที่ไม่ใช่แล้ว ยังมีคุณค่าในตัวของมัน มิตรชาวไร่ท่านใดเมื่อเลิกใช้ฝาด 3,4,7 แล้วไม่รุ้จะจัดการ อย่างไรต่อ ลองพิจารณาประโยชน์ข้างต้นนี้ได้ ดีกว่า ปล่อยทิ้งไว้ให้สนิมเกาะเกรง



# YOU ARE WHAT YOU EAT!

## “หลากหลายเมนูเพิ่มภูมิให้มิตรชาวไร่ในหน้าหนาว”



ข้อมูลจาก [www.freepik.com](http://www.freepik.com)

ก้าวเข้าสู่ช่วงปลายปี ลมหนาวก็เริ่มมาเยือน มิตรชาวไร่ของเราหลายคน นอกจากต้องสวมใส่อุปกรณ์กันแดดกันฝนเวลาลงไร่แล้ว คงต้องเตรียมรู้เรื่องกันหนาวมาไว้ใช้งานด้วย เพราะในปีนี้มีกรมอุตุนิยมวิทยาแจ้งว่าประเทศไทยของเรามีอากาศที่หนาวเย็นยาวนานไปจนถึงเดือนกุมภาพันธ์ปีหน้าเลยทีเดียว นึกภาพตอนลงตรวจไร่ดูคนงาน ท่ามกลางอากาศหนาวเย็น คงจะฟินกันมิใช่น้อยใช่ไหมละคะ แต่อย่าลืมว่าอากาศที่หนาวเย็น มักนำโรคฮิตอย่าง “ไข้หวัด” มาฝากเราด้วยเช่นกัน นอกจากการดูแลร่างกายให้อบอุ่นในช่วงอากาศหนาวแล้ว ยังต้องหาวิธีดูแลตัวเองให้ห่างไกลจากหวัดอีกด้วย สูตรสุขภาพฉบับนี้ มีเมนูเพิ่มภูมิคุ้มกันหน้าหนาว มาแนะนำ มิตรชาวไร่ทุกท่านให้ห่างไกลจากโรคภัยต่าง ๆ ที่มาพร้อมอากาศหนาวกันค่ะ รับรองว่าทุกเมนูหาได้ง่ายตามไร่ตามสวนของเราแน่นอน ยิ่งหากมิตรชาวไร่ท่านใดทำเกษตรทฤษฎีใหม่ควบคู่ไปกับการทำไร่แบบมิตรผลโมเดิร์นฟาร์มแล้วยิ่งโป๊ะเซะ!



ข้อมูลจาก [www.sanook.com](http://www.sanook.com)

## ซุปร้อน ๆ

จะเป็นไก่บ้านที่เราเลี้ยงไว้ก็ได้หรือไก่ที่ซื้อตามท้องตลาดก็นำมาเคียวเป็นซุปร้อน ๆ ช่วยกระตุ้นภูมิคุ้มกัน พร้อมทั้งให้โปรตีนต่อร่างกาย ทำให้ร่างกายสดชื่น นอกจากนี้ซุปร้อน ๆ ยังช่วยบรรเทาอาการไอ คัดจมูก ได้อีกด้วยค่ะ



ข้อมูลจาก [www.freepik.com](http://www.freepik.com)

## อาหารรสเผ็ดร้อนจากพริกและเครื่องเทศ

เครื่องเทศในบ้านเรา ไม่ว่าจะเป็น พริก หอม กระเทียม พริกไทย ขิง ข่า ขมิ้น ตะไคร้ กระชาย ใบกะเพรา ใบแมงลักหรือแม้แต่สมุนไพรต่าง ๆ สามารถนำมาประกอบอาหารจำพวกแกงร้อน ๆ เช่น ต้มยำไก่ แกงเขียวหวานไก่ แกงอ่อมไก่ เป็นต้น เครื่องเทศเหล่านี้จะช่วยให้หายใจโล่งขึ้น ปรับสมดุลภายในร่างกายให้ปกติ โดยเฉพาะกระเทียมช่วยป้องกันและรักษา ไข้หวัด ได้อย่างดี โดยนำกระเทียม 1 กลีบเล็กมาหั่นเป็นชิ้นบาง ๆ แล้วใช้ช้อนบี้ให้แตก เติมน้ำร้อนลงไป 1 ถ้วย ปิดฝาทิ้งไว้ประมาณ 5 นาที แล้วเติมน้ำผึ้งและมะนาวลงไป ต้มวันละ 2 ถ้วย จะช่วยลดอาการหวัดให้เบาบางลงได้ หรือตำหัวหอมใส่ถ้วยแล้วดม จะทำให้หายใจโล่งขึ้น



ข้อมูลจาก [www.freepik.com](http://www.freepik.com)

## ผักและผลไม้ที่มีสารต่อต้านอนุมูลอิสระ


สารต่อต้านอนุมูลอิสระ เช่น เบตาแคโรทีน หรือ วิตามินเอ วิตามินซี วิตามินอี จะช่วยกำจัดสิ่งแปลกปลอมและเชื้อโรคออกจากร่างกาย มักพบในผักผลไม้ อาทิ แครอท ผักใบเขียว ฝรั่ง องุ่น แคนตาลูป มะละกอสุก เป็นต้น ซึ่งผักผลไม้เหล่านี้หาซื้อได้ง่าย แถมประหยัดกว่าการรับประทานวิตามินจากยาอีกด้วย



ข้อมูลจาก [www.freepik.com](http://www.freepik.com)

## การดื่มน้ำมาก ๆ

การดื่มน้ำอุ่น ๆ วันละไม่ต่ำกว่า 8 แก้วแทนการดื่มกาแฟหรือน้ำอัดลม จะช่วยทำให้ร่างกายมีความอบอุ่นขึ้น ลดอาการไข้หวัด ทำให้ทางเดินหายใจและทางเดินอาหารชุ่มชื้นขึ้น เสมหะถูกขับออกง่ายและยับยั้งการเจริญเติบโตของไวรัสได้อีกด้วย เครื่องดื่มที่นิยม เช่น น้ำขิง ให้นำขิงสับ 2 ช้อนโต๊ะ กระเทียมสับ 2-3 กลีบ แช่ในน้ำเดือด 5-10 นาที แล้วชงดื่ม สรรพคุณช่วยขับเหงื่อ ให้ระบบทางเดินหายใจทำงานได้คล่องขึ้น บรรเทาอาการปวดท้อง ท้องอืด และอาการช้ออักเสบได้ด้วย

นอกจากเมนูที่กล่าวมาข้างต้นแล้ว มิตรชาวไร่ควรรับประทานอาหารให้ครบ 5 หมู่ ออกกำลังกายสม่ำเสมอ และพักผ่อนให้เพียงพอ ที่สำคัญควรสวมเสื้อผ้าให้ร่างกายอบอุ่น เพื่อการสร้างภูมิคุ้มกันที่ดีของร่างกาย จะได้ป้องกันการเป็นไข้หวัด หรือโรคที่มาจากอากาศหนาวได้นะคะ สุรสุมภาพขอให้มิตรชาวไร่ทุกท่านมีความสุขได้ในฤดูหนาวนี้ค่ะ 



# THAI RIDGEBACK

## "ไทยหลังอาน" หมาพันธุ์ไทยดังไกลระดับโลก

สวัสดีปีจอ นับทอยหลังเข้าสู่ศักราชใหม่ 2561 ซึ่งมี "สุนัข" หรือ น้องหมา เป็นสัตว์มงคลประจำนักษัตรที่ต้องรอถึง 12 ปีกว่าจะเวียนมาพบกันครั้งหนึ่ง เราจึงอยากพามิตรชาวไร่มารู้จักกับเรื่องดี ๆ ของน้องหมารับปีจอกันนะครับ

เชื่อเหลือเกินว่า น้อยคนนักจะทราบว่าสุนัขประจำชาติไทยของเรานั้นก็คือ "พันธุ์ไทยหลังอาน" ที่หลายคนก็เลี้ยงกันอยู่คอยให้ช่วยกันวิ่งสำรวจตรวจตราไร่อ้อยให้เรากันนี่เอง ซึ่งนับวันจะหาไทยหลังอานพันธุ์แท้ ๆ ได้ยากเต็มที จนกลายเป็น "Rare Item" ที่ฝรั่งต่างยกให้ไทยหลังอานเป็นน้องหมาพันธุ์หายากติดท็อปเท็นระดับโลกไปแล้ว


ด้วยคุณลักษณะพิเศษของเจ้าไทยหลังอานที่มีขนาดรูปร่างสมส่วน แข็งแรง ปราดเปรียว ท่วงท่าสง่างาม หูตั้งเป็นรูปสามเหลี่ยม ดวงตากลมฉายแววฉลาดเฉลียว กระบอกปากยาวพอดีไม่หุบสั้น จมูกดำ หางเรียบลำดบหรือเคียวตั้งยกขึ้น มีขนตั้งย้อนกลับเป็นเส้นบริเวณกลางหลัง ขนสั้นเกรียน เงางาม มีสีขนที่ได้รับการยอมรับอยู่ 5 สี คือ สีน้ำตาลแดง สีแดง สีดำปลอด สีสวาด และสีกลีบบัว จึงเป็นที่ต้องตากับผู้ที่ได้พบเห็นยิ่งนัก





ด้านอุปนิสัยใจคอของเจ้าไทยหลังอาน นอกจากจะมีความเฉลียวฉลาดแล้ว ในเรื่องความซื่อสัตย์ จงรักภักดี ต้องยกให้เป็นหนึ่งเลยก็ว่าได้ และยังจัดว่าเป็นสุนัขที่มีความมั่นใจในตัวเองสูง มีความเป็นผู้นำ รักอิสระ กล้าหาญ เด็ดเดี่ยว ขณะเดียวกัน ยังมีนิสัยที่ติดเจ้าของ ซื่ออ่อน ช่างประจบ แต่บางอารมณ์ก็ไม่สู้สิ่งกับใคร แยกตัวออกมาตามลำพัง เก็บตัว และเฉยชากับสิ่งต่าง ๆ รอบตัว และที่มากกว่านั้นคือ เต็มเปี่ยมไปด้วยสัญชาตญาณแห่งการระแวดระวังภัย คอยเตือนสิ่งแปลกปลอมได้อย่างดีเยี่ยม จนได้ฉายาว่าเป็น “หมาพราน” เพราะเป็นสุนัขที่ช่วยป้องกันดูแลครอบครัวและทรัพย์สิน อีกทั้งยังออกป่าล่าสัตว์ได้แม้สุนัขพันธุ์ล่าเนื้อของต่างประเทศอีกด้วย

จะเห็นได้ว่า สุนัขพันธุ์ไทยหลังอานนี้มีคุณสมบัติเฉพาะตัวที่ครบเครื่องไม่ควรมองข้ามเลยทีเดียว แถมยังเลี้ยงง่ายได้ทุกสภาพภูมิอากาศ จะร้อน ฝน หนาว ขอเพียงมีอาณาบริเวณให้วิ่งเล่นได้อย่างสบายใจ เหมาะอย่างยิ่งที่จะเลี้ยงไว้เฝ้าไร่เฝ้าป่าอ้อยของเรา หรือหากใครที่กำลังมองหางานอดิเรกเป็นจ๊อบเสริมนอกจากจะทำเกษตรทฤษฎีใหม่ ควบคู่ไปกับทำไร่แบบมิตรผลโมเดิร์นฟาร์มปลูกผักเลี้ยงหมู เลี้ยงไก่ไปพร้อม ๆ กับปลูกอ้อยกันแล้ว "ฟาร์มเพาะพันธุ์สุนัขไทยหลังอานเพื่อการส่งออก" ก็เป็นทางเลือกใหม่ที่น่าสนใจไม่แพ้ใคร นอกจากจะมีรายได้เข้าประเทศ ช่วยมิตรชาวไร่มีเงินเข้ากระเป๋า เป็นกอบเป็นกำแล้วยังถือเป็นการช่วยอนุรักษ์พันธุ์สุนัขประจำชาติไทย ไม่ให้สูญหายไปจากประเทศเราได้อีกทางหนึ่งด้วย

อย่าลืมนะครับว่าคนไทยไม่เคยแพ้ชาติใดในโลก บากี้ "หมา" เองก็เช่นกัน "ไทยหลังอาน" หมาพันธุ์ไทยดังไกลระดับโลก 





//  
เปลี่ยนบทบาทมาเป็นนายจ้าง  
ก็ต้องเอาใจเขามาใส่ใจเรา  
ต้องรู้วิธีบริหารจัดการ

//  
คุณประจิม ห่องกระจก  
คุณนิศากร ห่องกระจก



//  
ผมพูดตรง ๆ เลยว่า  
พอใจเรื่องจักรมากกว่า  
เพราะไม่เรื่องมาก  
พูดกับคนแค่คนสองคน  
ก็ทำงานได้แล้ว แต่ถ้าเป็นคนงาน  
ต้องพูดเป็นสิบ ๆ คน

//  
คุณลึกสา กำลั๋งยง



//  
ใครเขาว่าอะไรดีมา  
เราจะไม่มีทางรู้ว่า  
มันดีจริงไหมจนกว่า  
เราจะได้ลอง

//  
พ่อทูล ชัยดำ

# เกษตรกรรมรุ่นใหม่ ใช้ไฟฟ้า นำมาเต็ม ๆ



สนใจติดต่อ : 081-9052457 คุณพีรพรรณ  
089-0546799 คุณสิรภพ



ระบบสูบน้ำพลังงานแสงอาทิตย์ Oasis Solar



**NEW HOLLAND**

AGRICULTURE

**นิว ฮอลแลนด์**

**\*ส่วนลดสูงสุด 70,000 บาท**

**\*ดาวน์เริ่มต้น 15%**

**\*เลือกพ่วงไถตามเดือนที่เหมาะสม  
และเงื่อนไขขงวดย่อยที่ดีกว่า**

**\*รับประกัน 1 ปีเต็ม ไม่จำกัดชั่วโมงการทำงาน**

อะไหล่คุณภาพ อะไหล่แท้ นิว ฮอลแลนด์



GENUINE PARTS

บริการสินเชื่อโดย



**“สินเชื่อจับมือ เกษตรกรไทยก้าวหน้า”**



\*หมายเหตุ : เสนอขอเป็นไปตามข้อกำหนดของบริษัทฯ เท่านั้น  
อาจมีการเปลี่ยนแปลงโดยไม่ต้องแจ้งให้ทราบล่วงหน้า

โทร. 0-2494-8200

<http://agriculture1.newholland.com/apac/th-th>

บริษัท ซีเอ็นเอช อินดัสเทรียล (ประเทศไทย) จำกัด 173 อาคารเอเชีย เซ็นเตอร์ ชั้น 25 ถนนสาทรใต้ แขวงทุ่งมหาเมฆ เขตสาทร กรุงเทพฯ 10120

# คลาส มาตรฐานเยอรมัน

## แข็งแกร่ง ดุดัน ประหยัดน้ำมันเหนือกว่า



บริษัท เอ็น.อี. อกริเทค จำกัด  
125 หมู่ 7 ต.ลำไทรใหม่  
อ.ละหานทราย จ.บุรีรัมย์ 31140



Line ID : CLASNEA

[www.neagritech.com](http://www.neagritech.com)  
[www.facebook.com/neagritech](https://www.facebook.com/neagritech)  
Tns. 098 104 6113, 044 605 222 , โทรฯ 044 666 212

**CLAAS**

หมายเหตุ: รายละเอียดและเงื่อนไขเพิ่มเติมอื่นๆ โปรดติดต่อตัวแทนจำหน่ายของคลาสตามข้อมูลการติดต่อที่ระบุในเอกสารนี้

อุปกรณ์ต่อพ่วง

# POWER HARROW

## จอบหมุนพรวนดินแนวตั้ง



พรวนดินได้ลึก ดินละเอียด เหมาะกับงานไร่

# ROTARY BED FORMER

## จอบหมุนพรวนดินยกทรง



รีปเปอร์ - ตัดดิน- ยกทรง 3 ขั้นตอน ในหนึ่งการทำงาน

# RHINO TRAILER

ไรรโนไทรเลอร์



สวยงาม แข็งแกร่ง  
ทนทานงานหนัก



[www.chokchai.co.th](http://www.chokchai.co.th)

## บริษัท โชคชัยจักรกลเกษตร จำกัด

229/3 หมู่ 4 ต.เพชรเกษม ช. 99 ต.อ้อมน้อย อ.กระทุ่มแบน จ.สมุทรสาคร 74130

โทร.(Tel) 02 420 5378-84 แฟกซ์. (Fax) 02 420 5376 | Mail : info@chokchai.co.th





K.K. KASETKOLLAARN BANPONG CO.,LTD.

บริษัท เค.เค.เกษตรกลการบ้านโป่ง จำกัด

171 ม.3 ต.เบ็กไพร อ.บ้านโป่ง จ.ราชบุรี 70110 Tel:032-330088,032-330120 Fax:032-330119



ไถระเบิดดินดาน



K.K.KASETKOLLAARN BANPONG CO.,LTD.

ผลิตและจำหน่ายอุปกรณ์ต่อพ่วงกับรถแทรกเตอร์ รองรับบริการการเตรียมดินและปลูกอ้อยแบบ MODERN FARM

บริษัท เค.เค.เกษตรกลการบ้านโป่ง จำกัด

บริษัท เค.เค.เกษตรกลการบ้านโป่ง จำกัด ก่อตั้งมาตั้งแต่ปี 1982 โดยจุดประสงค์เพื่อผลิตและจำหน่ายเครื่องมือทุ่นแรงไว้สำหรับทำการเกษตร โดยเน้นที่การใช้งานต่อพ่วงกับรถแทรกเตอร์ เพื่อให้ได้ปริมาณงานเพิ่มขึ้นในเวลาเท่าเดิม โดยผลิตและจำหน่าย ไถระเบิดดินดาน ไบมัดดินดิน โคนุกเบ็ก ไถพรวน จอบหมุน เครื่องปลูกปลูกอ้อย เครื่องใส่ปุ๋ยบำรุงอ้อย คราดสปริง cutaway เครื่องคืบอ้อย นึ่งก็ เครื่องตัดหญ้า เทเลอร์

www.kkbanpong.com Email:sales@kkkasetbanpong.com

# John Deere since 1837

บนเส้นทางแห่งความสำเร็จ  
กับที่สุดแห่งนวัตกรรมที่สร้าง  
ตำนานมากกว่า 180 ปี

**NEW**  
รถแทรกเตอร์  
**6140B**



## Features & Benefits

- **Powerful and Fuel Efficient Engine John Deere PowerTech™ 6.8L, 6 cylinders, 140HP with Turbocharger and charge air cooler. Torque reserve : 35%**  
เครื่องยนต์จอห์น ดีเออร์ พาวเวอร์เทค 6 สูบ 6.8 ลิตร 140 แรงม้า มาพร้อมเทอร์โบชาร์จเจอร์ใหม่ อินเทอร์คูลเลอร์ใหญ่ขึ้น ทรงพลังและประหยัดน้ำมัน ให้แรงบิดสำรองสูงถึง 35%
- **Transmission TSS with 24x8 Hi - Lo Power Shift, Wet clutch. Ease operation and Long service life.**  
เกียร์ TSS พาวเวอร์ชิฟท์ 24X8 HI - LO แบบใหม่ พร้อมด้วยระบบคลัทช์แบบเปียก ง่ายต่อการใช้งาน อายุการใช้งานยาวนาน
- **Reliable rear hitch system with dual external lifting cylinders offers high lifting capacity and more accurate depth adjustment. Hook connection is easy to connect the implements, more productivity, save time**  
ระบบเชื่อมต่ออุปกรณ์ต่อพ่วง ยกอุปกรณ์ด้วยชุดกระบอกสูบคู่พร้อมระบบปรับความลึกอัตโนมัติ ใช้งานได้หลากหลายและประหยัดเวลามากขึ้น
- **More comfortable cab for longer high efficient working hours with Air conditioning, Ergonomic design, Good sealed cab - lower noise level and 12V power outlet**  
ห้องโดยสารปรับอากาศ กว้างขวาง ออกแบบตามหลักการยศาสตร์ ดูดซับเสียงรบกวนได้ดี ทัศนวิสัยการมองเห็น ต่ำเยี่ยมและสามารถนั่งทำงานได้ยาวนาน มีช่องต่อไฟ 12 โวลต์
- **The large fuel tank capacity 255 L**  
ถังน้ำมันขนาดใหญ่ความจุ 255 ลิตร เพื่อรองรับชั่วโมงการทำงานที่ยาวนาน



**JOHN DEERE**

 JohnDeere

 JohnDeere Thailand

[www.deere.co.th](http://www.deere.co.th)

[www.deere.com/en\\_ASIA](http://www.deere.com/en_ASIA)

ติดต่อสอบถามผู้จัดจำหน่ายใกล้บ้านท่าน หรือโทร. 02 676 9740



## สามโคก

ศูนย์รวมสามโคก  
ศูนย์กระจายสินค้า Tesco Lotus สามโคก  
พื้นที่ 20,30/1,30/2 หมู่ 6 ต.หนองปรือ  
อ.สามโคก จ.ปทุมธานี 12160  
โทรศัพท์ 02-578 7088  
เบอร์โทร 093-3765083 , 095-7272536  
เบอร์โทร 08-19546006

## ลำลูกกา

ศูนย์รวมลำลูกกา  
ศูนย์กระจายสินค้า Tesco Lotus ลำลูกกา  
พื้นที่ 10/8 10/9 หมู่ 3 ต.ลำลูกกาตะวันออก  
อ.ลำลูกกา จ.ปทุมธานี 12150  
เบอร์โทร 086-4533673  
เบอร์โทร 067-639671

## บางบัวทอง

ศูนย์กระจายสินค้า Tesco Lotus บางบัวทอง  
พื้นที่ 15/18 หมู่ 6 ต.ลำบัวใหญ่-สองแคว อ.บางบัวทอง  
จ.นนทบุรี 11110

## สุราษฎร์ธานี

ศูนย์กระจายสินค้า Tesco Lotus สุราษฎร์ธานี  
พื้นที่ 8/88 หมู่ 3 ต.แม่ท้อ อ.พุนพิน  
สุราษฎร์ธานี 84130  
เบอร์โทร 089-7112198  
เบอร์โทร 081-3454402  
เบอร์โทร 081-3440425  
คิวอาร์โค้ด 0897112198

## ขอนแก่น

ศูนย์กระจายสินค้า Tesco Lotus ขอนแก่น  
พื้นที่ 72 หมู่ 11 ต.ท่าเรือ อ.เมือง ขอนแก่น  
โทรศัพท์ : 043-232800 , 093-3248314

## วังน้อย

ศูนย์รวมวังน้อย 62 หมู่ 2 ต.เทพารักษ์  
ต.ท่าเรือ อ.วังน้อย จ.ลพบุรี  
15170  
เบอร์โทร 061-6324856  
เบอร์โทร 081 9542002  
เบอร์โทร 035-257085 , 08 1-3547667

## อุทัยธานี

ศูนย์รวม DC-WGN  
ศูนย์กระจายสินค้า Tesco Lotus ไร่บุญ  
พื้นที่ 186/1 หมู่ 4 ต.หนองข่อย อ.ไร่บุญ  
อ.วังน้อย จ.อุทัยธานี 15170  
เบอร์โทร 081-9372409  
เบอร์โทร 032-2785791

## บางละมุง

ศูนย์รวมบางละมุง  
พื้นที่ 66/5 หมู่ 2 ต.แม่ใหญ่ อ.บางละมุง  
จ.ชลบุรี 20150  
เบอร์โทร 093-320315 , 098-0962559

## แหลมฉบัง

พื้นที่ 37/30 หมู่ 1 ต.แหลมฉบัง  
อ.แหลมฉบัง จ.ชลบุรี 20110  
เบอร์โทร 033-005131  
Tel : 033-005131  
Fax : 033-005132



บริษัท ช ทวี จำกัด(มหาชน)

# CHO

HEADQUARTER :  
265 Moo 4 Muangkhae, Muang,  
Khon Kaen 40000 Thailand  
Tel : +66 43 043880-890  
Fax : +66 43 043899  
Email : info@cho.co.th

BANGKOK OFFICE :  
96/25 Vibhavadirangsit Road,  
Bangkhen, Laksi, Bangkok 10210 Thailand  
Tel : +66 2 9734382-4  
Fax : +66 2 9734385  
Email : ctvbk@cho.co.th



ลัดส่วนปุ๋ย...ทุกถุง



[soilmate@mitrphol.com](mailto:soilmate@mitrphol.com)

## ปุ๋ยชอยล์เมต ปุ๋ยนางงาม พืชผลงามเท่า

ปุ๋ยชอยล์เมต ผลิตทีละถุง ด้วยเครื่องจักรทันสมัย  
ลัดส่วนของธาตุอาหารจึงปุ๋ยทุกสูตร...ปุ๋ยทุกถุง  
ให้ผลผลิตงอกงาม...เหมือนนางงาม

สนใจเป็นตัวแทนจำหน่าย ติดต่อ 097-320-5970

 ปุ๋ยนางงาม ปุ๋ยชอยล์เมต



...ปลูกอ้อยข้ามแล้งปีนี้  
อย่าลืมคุมวัชพืชด้วย...



**คุมแห้ง** ในไร่อ้อย  
**ตัวจริง**

ปลูกเสร็จ ฉีดเลย ไม่ต้องร่อน

“เพื่อการควบคุมวัชพืชที่ดี  
และผลผลิตที่มากกว่า”

บริษัท บาก้า จำกัด, บริษัท บี เค อะโกร จำกัด  
โทร. 02-790-3555

เพื่อชาวไร่อ้อย

ดูใบตำ

# นาที่ทอ

ฉลองส่งท้ายปี

โปรโมชั่นสุดพิเศษสำหรับแทรกเตอร์ทุกรุ่น<sup>①</sup>

แทรกเตอร์รุ่น	แรงม้า	มูลค่าเงินช่วยเหลือเงินดาวน์
B2140S / B2140SN	21	ช่วยเหลือเงินดาวน์ <b>3,000</b> บาท
B2440S / B2740S	24 - 27	ช่วยเหลือเงินดาวน์ <b>5,000</b> บาท
L3218 / L4018	32 - 40	ช่วยเหลือเงินดาวน์ <b>30,000</b> บาท
L5018	50	ช่วยเหลือเงินดาวน์ <b>35,000</b> บาท
MU5501 / M6040 / M7040	55 - 70	ช่วยเหลือเงินดาวน์ <b>30,000</b> บาท
M8540 / M9540 / M108S	85 - 108	ช่วยเหลือเงินดาวน์ <b>50,000</b> บาท

รับสิทธิ์ฟรีดอกเบี้ย **0%** นานสูงสุด **9** เดือน เมื่อซื้อผ่าน **SKL**<sup>②</sup>  
สยามคูโบต้า ซิสซิ่ง

พร้อมพบข้อเสนอพิเศษได้ที่ ร้านตัวแทนจำหน่ายสยามคูโบต้าทุกสาขา



L-SERIES



M-SERIES



B-SERIES

ตั้งแต่วันที่ 1 - 31 ธันวาคม 2560 เท่านั้น

เงื่อนไข : ① สิทธิประโยชน์ช่วยเหลือเงินดาวน์จากบริษัทสยามคูโบต้าคอร์ปอเรชั่น จำกัด เมื่อซื้อผ่านบริษัท สยามคูโบต้า ซิสซิ่ง จำกัด ตั้งแต่วันที่ 1 - 31 ธ.ค. 2560 เท่านั้น โดยบริษัทสยามคูโบต้าคอร์ปอเรชั่น จำกัด จะจ่ายให้ลูกค้าผ่านบริษัท สยามคูโบต้า ซิสซิ่ง จำกัด โดยชำระเป็นจำนวนใบเสร็จรับเงิน / กรณีลูกค้าซื้อเงินสด หรือผ่อนชำระกับสถาบันการเงินอื่น จะได้รับส่วนลดสินค้าตามมูลค่าใบบริษัทฯ กำหนด โดยบริษัทฯ จะถือเป็นส่วนลดสินค้า ณ วันซื้อขาย ② สิทธิประโยชน์ 0% นานสูงสุด 9 เดือนเฉพาะลูกค้าที่วางเงินดาวน์ 50% และเข้าซื้อแทรกเตอร์รุ่นต่างๆผ่านบริษัท สยามคูโบต้า ซิสซิ่ง จำกัด เท่านั้น  
โปรโมชั่นนี้ไม่บังคับเงื่อนไข บริษัทสยามคูโบต้าคอร์ปอเรชั่น จำกัด เอเชีย บริษัท สยามคูโบต้า ซิสซิ่ง จำกัด / บริษัทฯ ขอสงวนสิทธิ์ในการเปลี่ยนแปลงรายละเอียดโดยไม่ต้องแจ้งให้ทราบล่วงหน้า