

มิตรภาพไร่

ลุ้นรับ
รางวัล
กับกิจกรรม
ท้ายเล่ม

ปีที่ 8 ฉบับที่ 2
ประจำเดือน มีนาคม-เมษายน 2564

การพัฒนา
และฟื้นฟู
ทรัพยากรน้ำ
อย่างสมดุล
และยั่งยืน

LING
APPLICATION

วัดขนาดที่ดิน
ด้วยตัวเองง่าย ๆ

BORN TO BE
เพราะไร่อ้อย
คือชีวิต
“บัวลอย
ทองดีเขียว”



SCAN HERE



MITR PHOL
GROUP

Sustainability Award
Silver Class 2021

S&P Global

กลุ่มมิตรผล
ได้รับการจัดอันดับโดย S&P Global
ให้เป็นผู้นำด้านความยั่งยืน
อันดับ 4 ของโลก
ในกลุ่มอุตสาหกรรมอาหาร

รางวัล

Sustainability Awards
Silver Class 2021



และสมาชิกในรายงานความยั่งยืน
“S&P Global Sustainability
Yearbook Member”

ต่อเนื่อง 2 ปีซ้อน

จากผลการประเมินความยั่งยืน 2020-2021 ประจำปี 2563
(Corporate Sustainability Assessment)



สร้างคุณค่า... สร้างอนาคตที่ยั่งยืน
CREATING VALUE FOR A SUSTAINABLE LIFE



A GOOD COACH CAN CHANGE A GAME

เทคนิคฝ่าวิกฤตมิตรชาวไร่

สวัสดิ์มิตรชาวไร่ที่รักทุกท่านครับ ช่วงนี้เข้าสู่ฤดูร้อนอย่างเป็นทางการ อากาศเปลี่ยนจากหนาวเย็น เป็นอบอ้าวแล้ว หลายพื้นที่ที่เลิกทำอ้อยไฟไหม้หันมาตัดอ้อยสดกันคงจะสัมผัสได้ถึงความแตกต่างของอากาศรอบบ้านเราในช่วงนี้ว่าหายใจได้คล่องขึ้น ไม่มีเขม่าควันไฟลอยไกลมาติดหลังคาบ้านกันเหมือนดังแต่ก่อนแล้ว ช่วยให้เห็นาร้อนแบบนี้ยังมีความชุ่มชื้นเย็นใจกันได้อยู่ เพราะนอกจากไม่ต้องทนร้อนจากไฟเผาอ้อยแล้ว ใบอ้อยที่เหลือไว้คลุมดินนอกจากจะรักษาความชื้นให้ต่ออ้อยได้แทงยอดอย่างสมบูรณ์แล้ว ยังแปลงเป็นเงินกลับมาได้อีกทอดหนึ่งเมื่อส่งไปเป็นเชื้อเพลิงป้อนโรงไฟฟ้าชีวมวล ถือเป็นผลพลอยได้คืนกำไรให้คนทำอ้อยสดได้เป็นกอบเป็นกำยิ้มร่ากันได้กว้างขึ้นไปอีกจริงไหมละ มิตรชาวไร่

และอีกสิ่งที่สำคัญไม่ยิ่งหย่อนไปกว่ากันที่ เราจะหลงลืมเสียมิได้ นั่นคือ การหมั่นดูแลรักษาสุขภาพร่างกายของพวกเราและคนในครอบครัว หมั่นล้างมือ สวมใส่หน้ากากอนามัย และยังคงต้องรักษาระยะห่างทางสังคมกันอยู่ เพราะโควิด-19 ยังคงระบาดอยู่เป็นระยะ โดยเฉพาะเมื่อตอนที่เราผลการตัด อ้อยไว้ก็ช่วงนี้ยังคงต้องยกการ์ดสูงกันอยู่ตลอดนะครับ ทั้งดูแลตัวเองและอ้อยของเราให้แข็งแรงไปพร้อม ๆ กัน ยิ่งเมื่อเข้าสู่ฤดูร้อนเต็มตัวด้วยแล้ว แล้งก็มักมาคู่กันกับร้อนเสมอ ผมจึงอยากชวนให้พวกเราวางแผนบริหารจัดการไร่ของเราให้พร้อมรับกับทุกสถานการณ์โดยเฉพาะให้คำนึงถึงปริมาณน้ำว่าเรามีอยู่อย่างเพียงพอต่อความต้องการของอ้อยในแต่ละช่วงวัยแล้วหรือยัง ซึ่งหากวางแผนกันมาดีแล้วไม่ว่าแล้งไหน ๆ เราก็ก้าวข้ามผ่านมันไปอย่างหายห่วงครับ ฉบับนี้ผมจึงมีเคล็ดลับเรื่องน้ำมาฝากกันในหัวข้อ “การพัฒนาและฟื้นฟูทรัพยากรน้ำอย่างสมดุลและยั่งยืน” รับรองว่ามิตรชาวไร่ นำเทคนิคดีดีมาปรับใช้ในแปลงอ้อยของเราได้อย่างแน่นอนครับ

หลายฉบับที่ผ่านมา เราได้นำองค์ความรู้จาก “มิตรผลโมเดิร์นฟาร์ม” มาบอกเล่าแนวทางการทำไร่อ้อยยั่งยืนด้วยเกษตรสมัยใหม่ มีเทคโนโลยี นวัตกรรมต่าง ๆ เข้ามาช่วยทุนแรงเราไปได้มากนะครับ ซึ่งจะได้ผลดียิ่ง ๆ ขึ้นไปอีก จำเป็นต้องอาศัยเทคนิคการทำฟาร์มดีไซน์ ออกแบบจัดรูปแปลงและองค์ประกอบให้สอดคล้องด้วย เพราะการวางแผนดีและถูกหลักการจะช่วยลดเวลาการทำงานของรถตัดอ้อยและความเสียหายจากการเก็บเกี่ยว ลดการเหยียบย่ำต่ออ้อย ช่วยให้อ้อยต่อสมบูรณ์ได้โดยไม่ต้องเข้าไปซ่อมอ้อย นอกจากนี้ยังช่วยให้น้ำระบายออกจากแปลงได้ดีในช่วงที่ต้องเผชิญกับมรสุมหลายลูก โดยเราสามารถกลับมาทบทวนหลักการทำ Farm Layout และเทคนิคอื่น ๆ เพิ่มเติมได้ที่เว็บไซต์ www.mitrpholmodernfarm.com ครับ

ขอให้มุ่งมั่นตั้งใจเดินไปด้วยกันบนวิถีเกษตรสมัยใหม่กันต่อไปนะครับ ทีมงานของเราพร้อมเป็นกำลังใจและช่วยมิตรชาวไร่รับมือกับปัญหาบ่อยใหญ่ที่เข้ามาท้าทายพวกเรา ส่วนใครที่ยังทำไร่แบบดั้งเดิมกันอยู่ ผมขอแนะนำให้ลองมาเยี่ยมชมผลงานไร่อ้อยยั่งยืนของมิตรผลและเพื่อนมิตรชาวไร่ที่ประสบความสำเร็จล่วงหน้าไปก่อนแล้ว เพื่อแลกเปลี่ยนกันนำไอเดียใหม่ ๆ กระตุ้นให้เกิดแรงบันดาลใจกลับไปออกแบบปรับปรุงไร่อ้อยของเราอย่างค่อยเป็นค่อยไปทีละเล็กทีละน้อยก็ยิ่งดีนะครับ



CONTENTS

Special Scoop 6
มิตรผลโมเดิร์นฟาร์ม 8



Cover Story

10

ตำบลมิตรผลร่วมพัฒนา 16
CSR 18
ห้องเรียนชาวไร่ 20



คนเก่งมิตรชาวไร่

22



เทคโนโลยีเปลี่ยนโลก

24

ขงเล่นชาวไร่ 26
Gossip ชาวไร่ 28



ไลฟ์สไตล์มิตรชาวไร่

30

TEAM

ประธานกรรมการบริษัท กลุ่มมิตรผล : บรรเทียง ว่องกุลคลัง
ที่ปรึกษา : วิษรัตน์ บุปผาพันธุ์ / ไพฑูรย์ ประภาถะโร / คำสี แสนศรี / สมศักดิ์ รอดหลง / ทรงศักดิ์ เบลูจพิพิธ / ทวีป ทัพชัย / อุดลย์ ครอบเคหัง / สหชาติ เต็มวงษ์ / พรชัย ศรีสาคร / กรรณิกา ว่องกุลคลัง / ดอกกริช สุมาลัย / จรัส คำป่อง
กองบรรณาธิการ : กลุ่มธุรกิจอ้อย / บริษัท มีเดีย มิกเซอร์ จำกัด
ศิลปกรรม/ออกแบบปก : บริษัท มีเดีย มิกเซอร์ จำกัด
สอบถามข้อมูลเพิ่มเติมติดต่อ ฝ่ายวางแผนกลยุทธ์กลุ่มธุรกิจอ้อย
call center โทร 02-794-1888

นิเวศ สุวรรณบุตร
บริษัท ไร่ด่านช้าง จำกัด โทร. 061-416-1222
สมศักดิ์ จวงผลงาม
บริษัท ไร่อีสาน จำกัด โทร. 084-360-9883
www.mitrpholmodernfarm.com
Copyright © 2015 Mitr Phol Group

M

ตอกย้ำความยั่งยืนด้วยการ ปลูกอ้อยตามมาตรฐาน “Bonsucro” มาตรฐานการผลิตอ้อยและ น้ำตาลที่ทั่วโลกให้การยอมรับ



ถ้าพูดถึง “บอนซูโคร” (Bonsucro) เชื่อว่ามิตรชาวไร่หลาย ๆ ท่านคงจะเคยได้ยินผ่านหูผ่านตากันมาบ้างแล้วนั้น Bonsucro เป็นมาตรฐานการเกษตรยั่งยืนที่คนในอุตสาหกรรมอ้อยและน้ำตาลทั่วโลกให้การยอมรับ ดังนั้นไม่ว่าจะอยู่ในประเทศผู้ผลิตอ้อยขนาดเล็กหรือใหญ่ เราจะมีมาตรฐานควบคุมการผลิตอ้อยและน้ำตาลฉบับเดียวกัน

กลุ่มมิตรผลเองภายใต้รูปแบบการทำการเกษตรสมัยใหม่แบบมิตรผลโมเดิร์นฟาร์มได้ผ่านการรับรองมาตรฐาน Bonsucro มาตั้งแต่ปี 2559 ในพื้นที่ของโรงงานน้ำตาลมิตรผลภูเขียว โดยปรับกระบวนการทำให้สอดคล้องกับแนวทางที่ Bonsucro กำหนดไว้จนครบทุกด้าน ซึ่งครอบคลุมหลักการสำคัญ 5 ข้อได้แก่

1. หลักปฏิบัติตามกฎหมายทุกระดับ
2. หลักเคารพสิทธิมนุษยชนและกฎหมายแรงงาน
3. หลักบริหารจัดการปัจจัยการผลิตให้มีประสิทธิภาพ
4. หลักบริหารจัดการความหลากหลายทางชีวภาพ
5. หลักปรับปรุงธุรกิจอย่างต่อเนื่อง

และยังมีมาตรฐานในการส่งมอบทั้งกระบวนการซึ่งเรื่องว่ามาตรฐาน Bonsucro Mass Balance Chain of Custody สำหรับตัวชีวิตหลักที่จะได้มาซึ่งใบรับรองนั้นไม่ง่ายเลย คณะผู้ประเมินที่เป็นตัวแทนของ Bonsucro จะทำการตรวจสอบและประเมินตามหลักตัวชี้วัดหากไม่ผ่านข้อใดข้อหนึ่งก็จะถือว่าโรงงานนั้น ๆ ไม่ผ่านการรับรองมาตรฐาน Bonsucro โดยหลักการทั้ง 5 ข้อข้างต้นครอบคลุมตลอดห่วงโซ่ของการผลิตอ้อยและน้ำตาล จะต้องมึระบบที่สามารถตรวจสอบย้อนกลับได้ตั้งแต่ต้นจนจบกระบวนการ คือ การตรวจสอบความถูกต้องของที่ดินก่อนการปลูกอ้อย กระบวนการในระหว่างการปลูกอ้อย การบำรุงรักษาอ้อย การเก็บเกี่ยวและขนส่งอ้อย กระบวนการผลิตน้ำตาลในโรงงาน และสุดท้ายการซื้อขายน้ำตาล

เพื่อพัฒนาไปสู่ความยั่งยืนร่วมกับชุมชน ปัจจุบันเราได้ยึดหลักการตามนโยบายส่งเสริมเกษตรกรชาวไร่อ้อยของเราทำอ้อยตามมาตรฐาน Bonsucro ขยายพื้นที่ไปสู่เกษตรกรชาวไร่อ้อยของโรงงานน้ำตาลมิตรภูเวียง มิตรภูหลวง และมิตรผลด่านช้างมากกว่า 2,000 ราย ซึ่งครอบคลุมพื้นที่กว่า 148,000 ไร่ในปี 2563 ที่ผ่านมา

กลุ่มมิตรผล มุ่งมั่นในการดำเนินธุรกิจควบคู่ไปกับการพัฒนาสิ่งแวดล้อมและชุมชนอย่างยั่งยืน ด้วยรูปแบบการดำเนินงานตามหลักมาตรฐานสากล ครอบคลุมตั้งแต่ต้นน้ำถึงปลายน้ำ ต่อยอดไปยังธุรกิจต่อเนื่องอื่น ๆ ที่เป็นมิตรกับสิ่งแวดล้อมมาอย่างยาวนานตลอดระยะเวลาที่ผ่านมา และด้วยรูปแบบการทำให้ทันสมัยใหม่ตามแนวทางของมิตรผลโมเดิร์นฟาร์มที่สอดคล้องกับมาตรฐาน Bonsucro ทำให้เรามั่นใจได้ว่าอ้อยทุกลำที่มาจากไร่ของเราและมิตรชาวไร่จะเป็นอ้อยดีมีคุณภาพ เป็นอ้อยรักโลกที่สร้างความยั่งยืนให้กับชุมชน สังคม และสิ่งแวดล้อมได้จริงค่ะ



แนวโน้มสถานการณ์อ้อย และน้ำตาลทั่วโลก ใน 3 ปีข้างหน้าจะเป็นอย่างไร



เมื่อเข้าสู่เดือนเมษายน นั้นหมายถึงว่าเราเข้าสู่ช่วงปิดฤดูกาลหีบอ้อยปี 2563/64 อย่างเป็นทางการแล้วนะคะ ผลผลิตอ้อยทั้งประเทศของปีการผลิตนี้อยู่ที่ 66.6 ล้านตัน นับเป็นสถิติที่อ้อยลดต่ำลงที่สุดในรอบ 14 ปี ทำให้ได้ผลผลิตน้ำตาลในประเทศจะอยู่ที่ 7.2 ล้านตัน ลดลงจากปีก่อน 10.5% เลยทีเดียว อาจเป็นผลมาจากปัญหาภัยแล้งรุนแรงที่สุดในรอบ 40 ปี ในปี 2563 ที่ผ่านมา พื้นที่ปลูกอ้อยลดลง และ “อ้อยตอ” (อ้อยที่ตัดแล้วแต่ยังมีตอไว้ให้เต็บโต) เสียหายจำนวนมาก และราคาตกต่ำในระยะ 2-3 ปีที่ผ่านมา ทำให้ชาวไร่ไม่ได้บำรุงรักษาอ้อยตอหรือปลูกอ้อยใหม่มากนัก

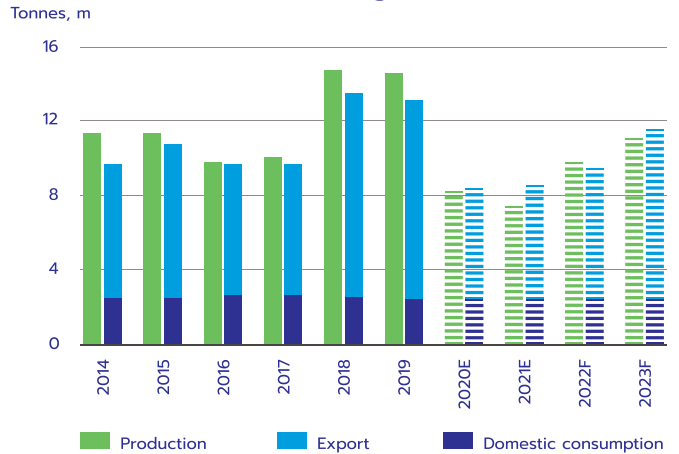
แนวโน้มอุตสาหกรรมน้ำตาลใน 3 ปี

ในปี 2564-2566 นี้คาดว่า อุตสาหกรรมน้ำตาลของไทย จะกระเตื้องขึ้นตามการฟื้นตัวของเศรษฐกิจและความต้องการจากอุตสาหกรรมต่อเนื่องโดยเฉพาะอาหารและเครื่องดื่ม ภูมิอากาศที่เอื้ออำนวยจะทำให้ผลผลิตอ้อยและน้ำตาลเพิ่มขึ้น กระแสรักรักษาภาพทั่วโลก และความไม่แน่นอนของภาวะภัยพิบัติทางธรรมชาติ โดยเฉพาะการปรับแก้ พรบ. อ้อยและน้ำตาลทรายที่อาจกระทบต่อผลกำไรของอุตสาหกรรม

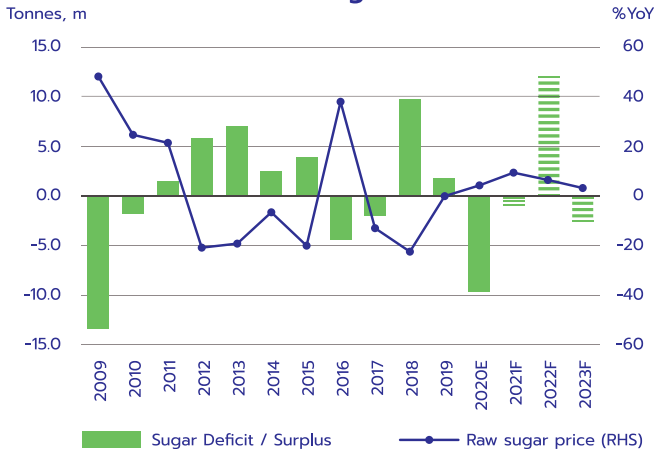
ปี 2564 นี้คาดว่าผลผลิตน้ำตาลโลกจะอยู่ที่ 188 ล้านตัน เพิ่มขึ้น 13.2% (ประมาณการโดย USDA) ขณะที่ปี 2565-2566 คาดว่าผลผลิตน้ำตาลโลกจะเพิ่มขึ้นเฉลี่ย (CAGR) 10% ต่อปี โดยผลผลิตน้ำตาลจากบราซิลจะเพิ่มขึ้นถึง 32% สูงสุดเป็นประวัติการณ์ที่ 39.3 ล้านตันในปี 2564 และมีแนวโน้มเพิ่มขึ้นในอีก 2 ปีถัดไปด้านราคาน้ำตาลทรายดิบโลกจะเฉลี่ยอยู่ที่ 310-340 ดอลลาร์สหรัฐฯ/ตัน (14.0-15.5 เซนต์/ปอนด์) จาก 284.1 ดอลลาร์สหรัฐฯ/ตัน (12.9 เซนต์/ปอนด์) ในปี 2563

อย่างไรก็ตาม ปี 2565-2566 คาดว่าผลผลิตน้ำตาลในประเทศจะเพิ่มขึ้นสู่ระดับ 9-10 ล้านตันต่อปี หรือเพิ่มขึ้นเฉลี่ย 10.0% ต่อปี นั้นหมายถึงผลผลิตอ้อยจะเพิ่มขึ้นเป็น 80-100 ล้านตันอ้อยในปี 2565 นี้ มีผลมาจากปัจจัยหนุนจากการเข้าสู่ภาวะ La Nina ที่ทำให้คาดว่า จะมีปริมาณน้ำฝนและน้ำเพื่อการเกษตรมากขึ้น ด้านราคาอ้อยคาดว่า จะอยู่ที่ระดับเฉลี่ยตันละ 800-875 บาท เพิ่มขึ้นเฉลี่ย 4.0-7.0% ต่อปี จาก +7.3% ในปี 2563

Thailand Sugar Balance



Global Sugar Flow



สำหรับปีการผลิต 64/65 นี้ เราในฐานะชาวไร่อ้อยคงจะได้ฟันตัวกันบ้างแล้ว จากการฟื้นตัวของเศรษฐกิจโลก ปริมาณการผลิตน้ำตาลในประเทศที่กลับมาสูงขึ้น ความต้องการน้ำตาลจากอุตสาหกรรมต่อเนื่องโดยเฉพาะอุตสาหกรรมอาหารและเครื่องดื่ม ขณะที่การแพร่ระบาดของ COVID-19 ทำให้ความต้องการใช้น้ำตาลเพื่อทำแอลกอฮอล์ยาเชื่อเพิ่มขึ้น รวมถึงความต้องการเอทานอลในภาคขนส่งที่จะเพิ่มขึ้นตามการฟื้นตัวของกิจกรรมทางเศรษฐกิจ และมาตรการภาครัฐที่สนับสนุนการนำเอทานอลไปใช้เป็นส่วนผสมในน้ำมันแก๊สโซฮอล์ ความต้องการบริโภคน้ำตาลในประเทศก็สูงขึ้นด้วย อีกทั้งฟ้าฝนเป็นใจ ดูจากแนวโน้มแล้วใครที่ปลูกอ้อยใหม่ปีนี้ กำลังบำรุงต่ออ้อยอยู่ก็ดี หรือกำลังตัดสินใจที่จะปลูกอ้อยต้นฝนก็ยังไม่สาย เตรียมตัวยอมรับผลกำไรงามกันได้เลยล่ะ **M**

ที่มา : <https://www.krungsri.com/th/research/industry/industry-outlook/Agriculture/Sugar/IO/io-sugar-21>



การพัฒนาและฟื้นฟูทรัพยากรน้ำอย่างสมดุลและยั่งยืน

ผู้เขียน - คุณสิริชัย ดวงดี
วิศวกรชลประทาน ประจำด้านพัฒนาระบบชลประทาน

“โลกในอีก 50 ปีข้างหน้า (พ.ศ. 2589) จะประสบปัญหาการขาดแคลนน้ำอย่างรุนแรง สาเหตุเนื่องจากการเพิ่มขึ้นเร็วของประชากรโลก และขาดแคลนการแก้ปัญหาเรื่องน้ำที่เป็นระบบและมีประสิทธิภาพอย่างต่อเนื่อง” บทความของ UNESCO SOURCE No.84 November 1996 (พ.ศ.2539) เกี่ยวกับเรื่องนี้ เป็นสิ่งหนึ่งที่เรานักวิชาการที่ต้องพึ่งพาน้ำในการเกษตรดำรงอาชีพต้องควรระวัง

ปัจจุบันประเทศไทยมากกว่า 40 ล้านคน หรือประมาณ 60% มีอาชีพทำการเกษตร โดยมีพื้นที่ที่ถือครองเพื่อการเกษตรประมาณ 149.24 ล้านไร่ หรือ 46% และมีแนวโน้มว่าจะขยายตัวเพิ่มขึ้น และทำให้พื้นที่การเกษตรมีความต้องการใช้น้ำสูง แต่ทว่าปัจจุบันมีพื้นที่ชลประทานที่สนับสนุนภาคการเกษตรได้เพียง 33.79 ล้านไร่ หรือประมาณ 22.6% เท่านั้น ส่วนพื้นที่การเกษตรที่เหลืออีก 77.4% จะต้องพึ่งแต่น้ำฝนตามธรรมชาติซึ่งมีความไม่แน่นอนส่งผลให้รายได้ภาคการเกษตรมีความไม่แน่นอนตามไปด้วย

ดังนั้นน้ำใต้ดินเป็นอีกแหล่งน้ำเสริมฝนที่สำคัญแหล่งหนึ่งต่อภาคเกษตร กรมทรัพยากรน้ำบาดาล ได้เผยแพร่สถานการณ์น้ำบาดาล พบว่าปริมาณน้ำในประเทศไทย แบ่งเป็นปริมาณน้ำฝนตกเฉลี่ย 1,467 มิลลิเมตรต่อปี คิดเป็นปริมาณน้ำฝน 754,730 ล้านลูกบาศก์เมตรต่อปี คิดเป็นปริมาณน้ำบาดาลที่สามารถนำมาใช้ได้โดยไม่มีผลกระทบราว 45,386 ล้านลูกบาศก์เมตรต่อปี ปริมาณน้ำบาดาลที่ใช้ในปัจจุบัน 14,741 ล้านลูกบาศก์เมตรต่อปี หรือ 32.48% และปริมาณน้ำบาดาลที่ยังคงเหลืออยู่ 36,645 ล้านลูกบาศก์เมตรต่อปี โดยพื้นที่ภาคกลางเป็นพื้นที่ที่มีแหล่งน้ำบาดาลมากที่สุดคือ 36% รองลงมาคือ ภาคตะวันออกเฉียงเหนือ 21%

น้ำบาดาลถูกนำไปใช้ในกิจกรรมต่าง ๆ ดังนี้

- **ด้านเกษตรกรรม** 12,741 ล้าน ลบ.ม./ปี หรือกว่า 86.43 %
- **ด้านอุปโภคบริโภค** 1,223 ล้าน ลบ.ม./ปี คิดเป็น 8.3 %
- **ด้านอุตสาหกรรม** 77 ล้าน ลบ.ม./ปี คิดเป็น 5.27 %

การพัฒนาน้ำบาดาลขึ้นมาใช้เพื่อทำการเกษตรในไร่อ้อย 1 บ่อ ต่อรอบการให้น้ำ (8 ชั่วโมง)



ปริมาณน้ำ
5-10

ลูกบาศก์เมตรต่อชั่วโมง



รองรับพื้นที่
10 ไร่



ปริมาณน้ำ
11-20

ลูกบาศก์เมตรต่อชั่วโมง



รองรับพื้นที่
15 ไร่



ปริมาณน้ำ
มากกว่า 20

ลูกบาศก์เมตรต่อชั่วโมง



รองรับพื้นที่
20 ไร่



รอบการให้น้ำเสริมฝน



ดินทราย
15 วัน/ครั้ง



ดินเหนียว
30 วัน/ครั้ง

หมายเหตุ ควรให้น้ำเสริมฝนไม่น้อยกว่า 4 เดือน/ปี (ในช่วงเดือนมกราคม-เมษายน) และสามารถลดต้นทุนการสูบน้ำจากน้ำบาดาลด้วยระบบโซลาร์เซลล์ได้ 965 บาท/ไร่/ปี

นอกจากเราจะนำน้ำใต้ดินขึ้นมาใช้แล้ว เราก็ควรใช้น้ำอย่างมีประสิทธิภาพด้วยระบบน้ำหยด ซึ่งใช้น้ำ 60 ลูกบาศก์เมตร/ไร่/ครั้ง ประหยัดกว่าการให้น้ำแบบราดร่องถึง 3 เท่า และเติมน้ำกลับลงดินด้วยบ่อเติมน้ำใต้ดิน หรือชุดสระน้ำที่มีสะดือสระความลึกไม่เกิน 12 เมตร (ขึ้นอยู่กับชั้นดินของแต่ละพื้นที่) เพื่อช่วยลดระยะเวลาการเติมน้ำใต้ดินโดยธรรมชาติและไม่กระทบกับคุณภาพน้ำใต้ดิน

อย่างที่เราราทันทีว่า “น้ำ” เป็นปัจจัยสำคัญที่คอยหล่อเลี้ยงต้นอ้อยของเราให้เจริญเติบโต เพื่อเตรียมความพร้อมรับมือกับปัญหาการขาดแคลนน้ำในปีการผลิต 2564/2565 นี้ มีตรชาวไร่ควรเตรียมรับมือตั้งแต่เนิ่น ๆ เพื่อผลผลิตที่ดี กำไรออกงามนะครับ **M**





BORN TO BE

เพราะไร้อ้อยคือชีวิต “บัวลอย ทองดีเขียว”

วัยเด็กของใครหลายคนคงได้คลุกคลีกับสนามเด็กเล่น และสนุกสนานไปกับเพื่อนฝูงและของเล่น ชวนให้เพลิดเพลิน แต่สำหรับ “คุณบัวลอย ทองดีเขียว”

หรือ “คุณปลา” มีटरชาวไร้อัย 35 ปี ผู้เติบโตมาท่ามกลางครอบครัวชาวไร้อัย จึงมีไร้อัยแปลงน้อยใหญ่เป็นดังสนามเด็กเล่น อีกทั้งยังมีของใบไร้อัยให้เล่นมากมาย จนเรียกได้ว่า “โตมากับอ้อย” เกิดเป็นความผูกพันเรื่อยมาจนถึงวันที่ต้องเข้ามาสานต่องานไร้อัยครอบครัว

ทำไร้อัยตั้งแต่เด็ก

คุณปลาเล่าว่า ตั้งแต่เรียนจบ ม.3 ก็มุ่งหน้ามาทำไร้อัยเลย ในช่วงแรกเทคโนโลยีใหม่ ๆ ที่เข้ามาช่วย ยังมีไม่มาก ทำให้การทำงานค่อนข้างลำบาก “แต่ก่อนเราไม่มีรถไถเอง ไม่มีเครื่องจักร ไม่ค่อยมีอะไรช่วยทุ่นแรง เราจึงทำให้เขามาไถให้ แปลงอ้อยของตัวเองนี้มีอยู่ 16 ไร่ ทำ 16 ไร่แปลงเดียว จ้างรถมาไถมาปลูก เราก็ซื้อพันธุ์จากเขาด้วย” นั่นจึงเป็นจุดเริ่มต้นที่คุณปลาค่อย ๆ เรียนรู้ ขยับขยาย และปรับตัว เปิดรับเอาเทคโนโลยี ประกอบกับได้มาปรึกษาหารือขอคำแนะนำ และศึกษาดูงานที่มีตรผล “สมัยนั้นเราทำอ้อยร่อง 80 ซม. ร่อง 100 ซม. พอไปลองตระเวนดูที่โรงงานน้ำตาลมิตรภูเวียง เขาทำร่อง 1.50 เมตร ร่อง 1.60 เมตร แล้วได้ผลดี เราก็เริ่มคิดแล้วล่ะว่าจะเอากลับมาลองทำที่ไร่ของเราดูบ้าง”

ปรับปรุงเพื่อเปลี่ยนแปลง

สมัยใหม่ในแบบมิตรผลโมเดิร์นฟาร์มที่ โรงงานมิตรภูเวียง ช่วยจุดประกายให้คุณปลากลับมาเปลี่ยนวิธีปลูกอ้อยใหม่ปรับระยะห่างระหว่างร่องจากที่เคยปลูก 0.80-1.00 เมตร เป็น 1.60-1.80 เมตร แต่ทุกอย่างมันไม่่ง่ายเลย

“เพราะเราเป็นคนทำทุกอย่างด้วยตัวเองตั้งแต่ปี 2543 แต่ก่อนเราไม่มีรถไถ ไม่มีเครื่องจักร ทีนี้เราจ้างเขามาไถให้ ซื้อพันธุ์เขา มาปลูกในที่ของตัวเองทั้ง 16 ไร่ แล้วก็ทำมาเรื่อย ๆ เขาก็ดินของเขา เอามาทำเพิ่มเพิ่มไร่เพิ่มผลผลิต มีจัดอบรมที่ไหน โรงงานมีอบรมเราไปดูงาน ทำยังไง ปลูกยังไง เราก็เอามาทำของเรา จนเราเกิดโอเคเดียวว่าถ้าเราทำร่อง 1.60-1.80 เมตร แล้วละก็ ผลผลิตของเราจะดีกว่าเดิมแน่นอน เพราะอ้อยที่ได้ก็ลำใหญ่กว่า ผลผลิตเราก็เยอะขึ้น เวลาฉีดยา ฉีดยาอะไรเราก็เอารถไถรุ่นเล็กเข้าฉีดเลย แบ่งเบาภาระของเรา เราไม่ต้องไปเสียเงินจ้างเขาอีกด้วย”

ในช่วงแรก พื้นที่ทำไร่ของคุณปลาเองยังไม่เพิ่มขึ้นเท่าไรหรอก จนเริ่มมีลูกไร่เข้ามาเสริมทีม “ลูกไร่เราก็เป็นกลุ่มในหมู่บ้านนี้แหละเข้ามาช่วยกันพัฒนาร่องอ้อย เราก็ยังทำของเราไปเรื่อย ๆ นะ แต่ยังพัฒนาไปได้ไม่มากเท่าไร เพราะพื้นที่ตรงนั้นมันเป็นหิน เลยต้องขุดหินออกใช้เวลาอยู่ประมาณปีสองปีก็ได้มาตรฐาน 100% พอลูกไร่เขาเห็นว่าอ้อยเราสวย อ้อยลำใหญ่ เขามาดูแล้วก็กลับไปทำของเขา แปลงอ้อยของเขาที่พัฒนา ช่วยเหลือกันไปอย่างถ้าแรงงานของเขาขาด เขาก็ต้องมาจ้างรถไถเรา เราก็เอารถของเราไปช่วยเขา ไปฉีดยาไปป่นร่อง ช่วยกันไปช่วยกันมาอยู่แบบนี้ จนวันหนึ่งมีถ้าแกมาสนับสนุน 2 คน พอเขาเห็นว่าปลูกอ้อยดีอย่างที่เรากทำ เขาก็ช่วยสนับสนุนทุกอย่างทั้งให้ไปอบรม ดูงาน แต่เราก็ไม่ได้จะวิ่งตามเขาเสียทั้งหมด เพราะเราก็เริ่มต้นจากศูนย์ค่อย ๆ ทำขึ้นมาเรื่อย ๆ ก้าวทีละเล็กทีละน้อยไป”

จนมาถึงจุดที่ชีวิตมิตรชาวไร่ของคุณปลาเริ่มเจริญรุดหน้าอย่างก้าวกระโดด เมื่อเกษตรกรสมัยใหม่และเครื่องจักรกลการเกษตรขนาดใหญ่เริ่มเป็นที่นิยม ชาวไร่ต่างนำเครื่องมือเครื่องมือทันสมัยเข้ามาใช้ช่วยทุนแรงมากขึ้นตามแนวทางของมิตรผลโมเดิร์นฟาร์ม “ในปี พ.ศ. 2562 เราจึงตัดสินใจออกรถตัดอ้อยเลย์นะ เพราะอ้อยเราเยอะ พื้นที่เราก็เยอะ ผลผลิตเราเยอะ สู้ทนใช้คนต่อไปมันไม่ไหวหรอก รถตัดนี้แหละคือคำตอบ ช่วยเราแบ่งเบาทุกอย่าง” นอกจากรถตัดอ้อยราคาเรือนล้านแล้ว คุณปลายังได้แชร์แนวทางการนำ

เทคโนโลยีการให้น้ำในแปลงอ้อยซึ่งเป็นปัจจัยสำคัญที่ทำให้อ้อยของเรงออกงามและให้ผลผลิตสูงกว่าเดิมอย่างมีนัยสำคัญ “การให้น้ำเรามีหลายวิธีนะ บางแปลงก็เป็นน้ำหยด บางแปลงก็เป็นน้ำราด ซึ่งก็เริ่มเห็นมีหลายไร่ใช้กันอยู่แล้ว แต่ของที่แตกต่างในเรื่องให้น้ำคือบางแปลงเราเริ่มหันมาใช้แผงโซลาร์เซลล์ลงไปรวมถึงเจาะบ่อบาดาลซึ่งเป็นการต้องการของกลุ่มเราอยากมีแหล่งน้ำไว้ใช้เองด้วยซึ่งทางมิตรผลเขาก็มาช่วยเจาะให้ช่วยทำให้เนะ ซึ่งถ้าลูกไร่ของเรารายได้ต้องการติดแผงโซลาร์เซลล์บ้าง เราก็สนับสนุนเขา มาคุยกันมาวางแผนช่วยกันติดตั้งให้ ตรงส่วนนี้ต้องบอกเลยว่าโรงงานน้ำตาลมิตรผลเขาพร้อมสนับสนุนเรื่องใหม่ ๆ แบบนี้เสมอ เพราะถ้าไม่ปรับปรุงนะมันก็เปลี่ยนแปลงอะไรไม่ได้เลย” คุณปลากล่าว



ในปี พ.ศ. 2562
เราจึงตัดสินใจออกรถตัดอ้อยเลย์นะ
เพราะอ้อยเราเยอะ พื้นที่เราก็เยอะ
ผลผลิตเราเยอะ
สู้ทนใช้คนต่อไปมันไม่ไหวหรอก
รถตัดนี้แหละคือคำตอบ
ช่วยเราแบ่งเบาทุกอย่าง





ชีวิตไม่หยุดพัฒนา

จากลูกชาวไร่ที่สัมผัสกับการทำไร่แบบเก่ามาตั้งแต่เล็กจนเติบโต ผู้คนเข้ามาสร้างมิติใหม่ทำไร่อ้อยยั่งยืนแบบมิตรผลโมเดิร์นฟาร์ม จึงเห็นความแตกต่างอย่างแจ่มแจ้งใจ “ทำไร่สมัยใหม่นี้สามารถแบ่งเบาภาระได้ทุกอย่างนะค่ะ สมัยก่อนย้อนกลับไปปี พ.ศ. 2543 คิดจะทำไร่นี้มันหมดเปลืองเงินเรามากโขอยู่ ต้องไปจ้างเขามาตายหญ้า เก็บหญ้าสารพัด กิจกรรมในไร่นี้ใช้แรงงานคนทุกอย่าง แต่สมัยนี้เราใช้รถไถ ใช้เครื่องจักรทำแทนคนได้แทบทุกอย่างค่ะสบายมากเลย ทั้งประหยัดเงิน ประหยัดเวลา แลถมทำได้เองในครอบครัวของเรา ไม่ต้องใช้คนเยอะแล้ว” คุณปลาถ่ายทอดให้เราฟังด้วยสีหน้าปลื้มปิติ

และที่มากกว่านั้น คุณปลายังคงหมั่นศึกษาหาความรู้เพิ่มเติมทั้งจากโรงงานที่เคยไปเรียนรู้งานและตามสื่อต่าง ๆ ที่นำเสนอเกี่ยวกับเทคนิคเกษตรสมัยใหม่แล้วนำข้อมูลที่เป็นประโยชน์กลับมาปรับใช้กับไร่อ้อยของตนเอง เป็นแบบอย่างที่ดีให้กับมิตรชาวไร่ในพื้นที่ในหลายเรื่อง หนึ่งในนั้นคือ การใช้วีแนสมาปรับปรุงดิน “วีแนสคือกากน้ำตาลที่ได้จากโรงงานเรานำมาฉีดที่ไร่ ช่วยป้องกันปลวก ป้องกันแมลงศัตรูอ้อยทั้งหลายได้ด้วยนะค่ะ ทำให้อ้อยสวย ตอสวย ยิ่งถ้าตัดอ้อยสดไว้ใบคลุมดิน ประกอบกันด้วยนะ จะยิ่งเห็นผลทันตา” คุณปลาแชร์ประสบการณ์การพัฒนาไร่อ้อยไม่หยุดยั้ง

ผลลัพธ์จากการไม่ยอมแพ้

“ตอนนี้เรามีที่ดินของตัวเองอยู่ประมาณ 100 กว่าไร่ เขาที่ดินเขาเอาอีกประมาณ เกือบ 400 ไร่ ถ้านับรวมของทั้งกลุ่มเราด้วยนี่ก็รวมประมาณ 2,000 ไร่ภายในปี พ.ศ. 2559 ปีเดียวเราได้อ้อยถึง 20,000-30,000 ตัน มันก็ขึ้นอยู่กับว่าปีไหน แล้งหรือไม่แล้งด้วย ทำไร่มันก็ต้องว่ากันไปตามฝนด้วย ยิ่งปีนี้ผลผลิตดีเพราะ เราเตรียมดินดี เตรียมเครื่องมือของเราไว้พร้อม แล้วก็พันธุ์อ้อยด้วย อ้อยแปลงใหญ่ ๆ ใควว่าจัดการยากเราไม่ยอมแพ้หรือเรามีเคล็ดลับอยู่ที่วีเนส” เทคนิค การเพิ่มผลผลิตของคุณปลาให้ได้อ้อยมากขึ้นกว่าที่เคยคือการบำรุงดินด้วยวีเนส ที่ใครหลายคนมองว่าเป็นของเสียแต่สำหรับคุณปลาแล้วสิ่งนี้ยังมีประโยชน์ “ปลาได้ วีเนสมาจากโรงงานน้ำตาล มิตรผลเขาให้อามาฉีดทั่วไร่ ซึ่งเขาก็ให้เราพรีนะ แต่เรา ก็ต้องใส่ใจในเรื่องความปลอดภัยในการนำมาจากโรงงานและนำไปใช้ในไร่ ทั้งเรื่อง ความพร้อมของอุปกรณ์ ความเหมาะสมของรถที่ใช้ต้องเป็นแบบไหน คนเข้าไปส่วนมาก เป็นผู้รับเหมา ไม่ก็ชาวไร่รายใหญ่ ๆ ที่มีศักยภาพมาใช้งาน ในละแวกบ้านเรานี้ก็จะมี ผู้รับเหมาวิ่งจากภูเขียวอยู่ เขาจะคิดตามระยะทาง กิโลเมตรละเท่าไรหรือชาวไร่จะเสีย แค่ค่าบรรทุก แต่ค่าน้ำวีเนสจะฟรี หลายคนมองว่ามันเป็นของเสียแต่สำหรับเรา มันยังมีประโยชน์ มีคุณค่าถ้าเอาไปทิ้งที่อื่นสิจะกลายเป็นของเสียแน่ แต่ถ้าเอามาลงในไร่อ้อยจะช่วยฟื้นฟูสภาพดินไม่ให้เกิดโรคและแมลงมารบกวนแปลงไหนที่มีน้ำ เราก็นำน้ำให้เพียงพอ ใส่ปุ๋ย อัดปุ๋ยเข้าไปเยอะ ๆ เป็นปุ๋ย 21-7-18 ของซอลล์เมต ส่วนแปลงไหนเป็นอ้อยตอ ก็วางแผนตัดอ้อยให้ดี บำรุงให้ทัน ตัดอ้อยให้ทันบำรุงต่อเร็ว ตัดเสร็จก็บำรุงต่อเลย แบบนี้ผลผลิตมันก็เพิ่มผลผลิตมันก็ออกมาดี เราก็คือใจ”

นอกจากเคล็ดลับจากวีเนสแล้ว ที่ได้คิดการทำให้ไร่สมัยใหม่ของคุณปลายังอยู่ที่ เทคนิคการจัดการใบอ้อยที่ช่วยสร้างรายได้เข้ากระเป๋าเหล่ามิตรชาวไร่ตัดอ้อยสด “ใบอ้อยที่ตัดสดนอกจากทิ้งไว้ให้คลุมดินช่วยให้หญ้าไม่ขึ้น คุมวัชพืชได้อยู่หมัด และ ใช้เป็นปุ๋ยให้กับต่ออ้อยแล้ว ใบอ้อยเหล่านี้ยังสามารถนำมาอัดขายเป็นเชื้อเพลิง บ่อนโรงไฟฟ้าชีวมวลได้อีกด้วยนะคะ มิตรผลเขารับซื้อก็ยิ่งสร้างรายได้เสริมกลับมาได้ อีกครั้งหนึ่งเลยนะคะ ใบที่เหลืออีกครั้งเอาเก็บไว้ใช้คลุมดินเพิ่มความชื้นให้กับต่ออ้อย หญ้าก็ไม่ขึ้น สุดท้ายก็กลายเป็นปุ๋ยกลางแปลงอ้อยอีกด้วย ซึ่งมันก็ไม่ได้อยากอะไรเลย เราเองขายใบอย่างเดียวไม่ได้รับอัดเป็นก้อน เรียกผู้รับเหมาเขามาอัดใบอ้อยไป เขาคิด 50% ถ้าคำนวณง่าย ๆ สมมติประมาณ 10 ไร่ จะตกได้อยู่ราว 20 ก้อน 2 ก้อน เท่ากับ 1 ตัน เอาไปขายมิตรผลเขาซื้อที่ต้นละพันบาท มีเท่าไรก็คูณเข้าไป นี่ก็ถือเป็นรายได้เสริมที่เพิ่มขึ้นมาโดยที่เราไม่ต้องทำอะไรเลย” คุณปลากล่าว



อ้อยแปลงใหญ่ ๆ ใควว่าจัดการยาก เราไม่ยอมแพ้หรือ เรามีเคล็ดลับ อยู่ที่วีเนส หลายคนมองว่า มันเป็นของเสีย แต่สำหรับเรา มันยังมีประโยชน์ มีคุณค่า ถ้าเอาไปทิ้งที่อื่นสิจะกลายเป็น ของเสียแน่ แต่ถ้าเอามาลงในไร่อ้อย จะช่วยฟื้นฟูสภาพดิน ไม่ให้เกิดโรคและแมลงมารบกวน ซึ่งปลาได้วีเนสมาจากโรงงาน น้ำตาล มิตรผลเขาให้อามาฉีดทั่วไร่ ซึ่งเขาก็ให้เราพรีนะ แต่เราก็ต้องใส่ใจในเรื่อง ความปลอดภัยในการนำมาจาก โรงงานและนำไปใช้ในไร่ ทั้งเรื่องความพร้อมของอุปกรณ์ ความเหมาะสมของรถ ที่ใช้ต้องเป็นแบบไหน



จากรุ่นสู่รุ่น

นอกจากจะเป็นหัวหน้าการทำไร่สมัยใหม่ในหมู่บ้านแล้ว คุณปลาวยังส่งต่อองค์ความรู้ตามแนวทางมิตรผลโมเดิร์นฟาร์มที่ได้รับมาให้กับลูกชายทั้งสอง “เมื่อก่อนตอนช่วงทำไร่อ้อยใหม่ ๆ ก็มีคิดกันนะว่าทำแล้วมันไม่ค่อยได้เงิน ไม่ได้อะไรเลย มันดูลำบาก มันท้อใจไปทุกอย่าง ยิ่งถ้ายังต้องทำอยู่อย่างแบบสมัยก่อนะ ยิ่งทำเรอิ่งท้อ เราจะทำได้ยังไง จะทำได้ไหม ในเมื่อรถไถก็ไม่มี เครื่องมือเครื่องไม้ก็ไม่มี มีอย่างเดียวคือเอาแต่ไปจ้างเขา แล้วเราก็เหลือไม่กี่บาท สมมติทำแล้วได้เงินมาสัก 6-7 หมื่นบาท หักค่าปลูก ค่าไถ ก็เหลืออยู่แค่หมื่นกว่าบาท แต่พอมาตอนนี้เราเห็นผลจากการที่เราไม่ยอมแพ้ เราลุกขึ้นสู้ ลุกขึ้นมาขยายพื้นที่ทำอ้อย ใครมีที่นาให้เช่า เราก็ไปเช่าเขาเอามาทำอ้อย เราขยัน เราตั้งใจ ผลลัพธ์ที่ออกมามันเลยดีเกินคาด พอเรามีลูก ลูกทั้งสองคนเขาได้มาเห็นภาพตรงนี้ พวกเขาเลยตั้งใจจะสานงานต่อ ทุกวันนี้หลังจากเลิกเรียนเขาก็มาช่วยงานทำอ้อยเป็นประจำ วันเสาร์-วันอาทิตย์รถตัดอยู่ที่ไหนนี่ขึ้นไปนั่งแทนแทนพ่อเขาเลย สิ่งที่เราทำไว้วันนี้ก็คือช่วยวางแนวทาง






เราทำให้เห็นแล้วว่าเป็นชาวไร่มาปลูกอ้อย
นั่นดีกว่าปลูกข้าวเป็นชาวนาอย่างไร
ถ้าสมมติเราไปทำนา ทำนาขายได้
ไม่กี่บาทนะ แต่ทำอ้อยเรามีเงินหลังไถ
เข้ามาหลายทาง รายรับจิปาถะสารพัด
อย่างมีเงินสนับสนุนต่อเนื่อง ไหนจะเงิน
จากอ้อยสด เงินเพิ่ม เงินอุดหนุน
ทุกอย่าง แต่ตามที่เราทำนาใหม่เราก็ทำ
แต่ทำไว้พอได้ข้าวมากินในครอบครัว
แค่นั้นก็พอแล้ว เหลือจากนั้นถึงอยาก
ขายก็ขายได้แหละ แต่มันได้
ไม่เท่าไรหรอก ลองมาทำอ้อยกันดูสิ
ทำแล้วชีวิตเปลี่ยน ทุกวันนี้ไร่อ้อย
คือชีวิต อีกอย่างนะชีวิตดีก็เพราะมี
มิตรภูเวียงนี้แหละค่ะ ถ้าไม่มีเขา
เราก็ไม่มีวันนี้เช่นกัน



วางแผนไว้ให้พวกเขาทุกอย่าง เรามีรถตัดให้นะ มีไร่ให้นะ มีที่ดิน
ให้นะ สำคัญเลยเราทำให้ลูกเราเชื่อว่าที่แม่พ่อทำอ้อยได้มาถึงขั้นนี้
โดยไม่ต้องเหนื่อยเหมือนแต่ก่อนแล้ว และกลับได้ผลผลิตดี เราเอง
ก็ทำได้ เขาเองก็ต้องทำได้ และทำได้ดีกว่านี่เช่นกัน” คุณบัวลอย
กล่าวด้วยความภูมิใจและอยากจะส่งต่อประสบการณ์ดี ๆ เหล่านี้ไป
ยังกลุ่มลูกไร่ และมิตรชาวไร่หัวใจเกษตรสมัยใหม่ว่า “เราทำให้เห็น
แล้วว่า เป็นชาวไร่มาปลูกอ้อยนั้นดีกว่าปลูกข้าวเป็นชาวนาอย่างไร
ถ้าสมมติเราไปทำนา ทำนาขายได้ไม่กี่บาทนะ แต่ทำอ้อยเรามีเงิน
หลังไถเข้ามาหลายทาง รายรับจิปาถะสารพัดอย่าง มีเงินสนับสนุน
ต่อเนื่อง ไหนจะเงินจากอ้อยสด เงินเพิ่ม เงินอุดหนุนทุกอย่าง
แต่ตามที่เราทำนาใหม่เราก็ทำ แต่ทำไว้พอได้ข้าวมากินในครอบครัว
แค่นั้นก็พอแล้ว เหลือจากนั้นถึงอยากขายก็ขายได้แหละ แต่มันได้
ไม่เท่าไรหรอก ลองมาทำอ้อยกันดูสิ ทำแล้วชีวิตเปลี่ยน ทุกวัน
นี้ไร่อ้อยคือชีวิต อีกอย่างนะชีวิตดีก็เพราะมีมิตรภูเวียงนี้แหละค่ะ
ถ้าไม่มีเขาเราก็ไม่มีวันนี้เช่นกัน” คุณปลากกล่าวทิ้งท้าย

นอกจากการศึกษาหาความรู้อย่างสม่ำเสมอ จะช่วยให้คุณ
คุณปลาสามารถบริหารจัดการไร่อ้อยของคุณได้อย่าง
มีประสิทธิภาพแล้ว สิ่งสำคัญอีกสิ่งหนึ่งที่ทำให้มิตรชาวไร่ท่านนี้
ประสบความสำเร็จได้นั้น เกิดจากความรักในไร่อ้อย
ของคุณปลาที่มีมาตั้งแต่เด็ก เมื่อรักในสิ่งที่ทำแล้ว ต่อให้
เจออุปสรรคมากมายแค่ไหนคุณปลาก็ไม่ย่อท้อ และเมื่อ
ทุกอย่างเข้าสู่รูปเข้ารอยแล้ว คุณปลาก็สามารถตั้งตัวและส่งต่อ
ความรู้ รวมถึงความสุขจากการทำไร่อ้อยไปยังลูกไร่คนอื่น ๆ
จนเห็นผลลัพธ์งอกงามไปตาม ๆ กัน นับเป็นอีกหนึ่งตัวอย่าง
ที่ดีให้แก่มิตรชาวไร่รุ่นใหม่ที่ต้องการแรงบันดาลใจในการ
ทำเกษตรสมัยใหม่อีกด้วย 





เคล็ดลับ การปลูก มะเขือเทศเชอร์รี่ เสริมสร้างรายได้ ที่ยั่งยืน

ผู้เขียน - คุณกรรณิกา ว่องกุลกิจ
ผู้อำนวยการด้านพัฒนาชุมชนเพื่อความยั่งยืน

สวัสดิ์พี่น้องมิตรชาวไร่ทุกท่านคะ จากที่เครือข่ายตำบลมิตรร่วมพัฒนาในฉบับที่แล้ว ได้พาทุกท่านไปเยี่ยมชมแปลงกินผัก (Green Park) พื้นที่ต้นแบบในการเป็นศูนย์กลางการรวบรวมและกระจายผลผลิตทางการเกษตร รวมถึงเป็นพื้นที่ต้นแบบการส่งเสริมการปลูกผักปลอดภัยให้กับเกษตรกรในชุมชนรอบโรงงานน้ำตาลมิตรภูเขียวจนสามารถเชื่อมกับตลาดที่มั่นคงได้ ซึ่งความสำเร็จที่เกิดขึ้นนี้ล้วนมาจากกำลังสำคัญของเหล่าพี่ๆ พนักงานผู้พิการที่ใส่ใจทุกรายละเอียดในการทำกิจกรรมการเกษตรบนพื้นที่แปลงกินผัก จนสามารถสร้างผลผลิตทางการเกษตรที่มีมูลค่าได้มากมาย

โดยเฉพาะอย่างยิ่ง “มะเขือเทศเชอร์รี่” หนึ่งในผลผลิตหลักของแปลงกินผักที่มีมูลค่าการรับซื้อจากคิงส์วิซตลอดทั้งปีเฉลี่ยประมาณ 30-50 บาทต่อกิโลกรัม ซึ่งทำให้มะเขือเทศเชอร์รี่กลายเป็นผลผลิตหลักที่ช่วยสร้างรายได้เข้าแปลงกินผักได้ไม่น้อยเลยทีเดียว นอกจากนี้หากจัดอันดับมะเขือเทศยอดนิยมของคนส่วนใหญ่ เชื่อว่ามะเขือเทศเชอร์รี่ต้องติดโผเข้ามาอย่างแน่นอน เพราะนอกจากผลมีสีส้มน่ารักรับประทานแล้วยังอุดมด้วยสารไลโคปีน สารสีแดงที่มีสรรพคุณเป็นแอนติออกซิแดนท์ช่วยลดความเสี่ยงของมะเร็ง ทั้งยังมีวิตามินซี แคลเซียม และฟอสฟอรัสสูง ดีต่อกระเพาะอาหาร ช่วยบำรุงลำไส้และไตอีกด้วย เห็นแล้วใช่ไหมคะว่ามะเขือเทศเชอร์รี่ครบครันไปด้วยคุณประโยชน์ มีมูลค่าสูง และเหมาะที่จะนำมาทดลองปลูกเพื่อจำหน่ายให้กับตลาดที่มีลูกค้าเฉพาะกลุ่ม

เครือข่ายตำบลมิตรร่วมพัฒนาฉบับนี้จึงมีเคล็ดลับของการปลูกมะเขือเทศเชอร์รี่จากพี่ ๆ ทีมงานแปลงกินผักมาฝากพี่น้องทุกท่านซึ่งมะเขือเทศเชอร์รี่จะปลูกอย่างไรให้ได้คุณภาพ ปลอดภัย และได้ปริมาณตรงตามความต้องการของตลาดนั้น ขอเชิญพี่น้องทุกท่านมาร่วมเรียนรู้ไปพร้อม ๆ กันเลยคะ...





การเพาะกล้ามะเขือเทศเชอร์รี่

การเพาะกล้า คือ หัวใจสำคัญที่สุดของการปลูกมะเขือเทศเชอร์รี่ ถ้าต้นกล้ามีความสมบูรณ์ก็จะทำให้ผลผลิตที่ได้มีคุณภาพ โดยอุปกณ์การเพาะกล้าที่สำคัญประกอบไปด้วย ภาตเพาะกล้า 104 หลุม เมล็ดมะเขือเทศเชอร์รี่ และวัสดุเพาะกล้า (Cane Peat) จากแปลงกินผัก เมื่อได้อุปกณ์ครบแล้วให้นำวัสดุเพาะกล้าใส่ในภาตหลุม และไม่ควรใส่แฉนจนเกินไปเพราะจะทำให้รากต้นกล้าไม่เดิน จากนั้นรดน้ำให้พอชุ่มแล้วนำเมล็ดมะเขือเทศเชอร์รี่หยอดลงในภาตหลุมประมาณหลุมละ 2 เมล็ด เสร็จแล้วรดน้ำตามในช่วงเช้า กลางวัน เย็น ทั้งนี้ข้อควรระวังคืออย่าให้น้ำมากเกินไป เพราะจะทำให้ต้นกล้าแคะแกร็นไม่โต



การเตรียมแปลง

เริ่มจากนำกากหม้อกรองอ้อยที่กองพักไว้ประมาณ 1 ปี มาใส่ในแปลงปลูกแล้วไถพรวนดิน หลังจากนั้นใช้รถไถยกทรงแปลงกว้าง 1 เมตร ความสูงของแปลงประมาณ 30 เซนติเมตร ส่วนความยาวสามารถปรับตามขนาดพื้นที่ได้เลย นอกจากนี้ช่องทางเดินระหว่างแปลงวันระยะห่างไว้ประมาณ 60 เซนติเมตร เมื่อทำแปลงเสร็จให้คลุมด้วยพลาสติกคลุมแปลงขนาดกว้าง 1.2 เมตร โดยชั้นตอนการคลุมจะใช้ไม้ไผ่ตอกยึดพลาสติกกับแปลงไว้ และต้องดึงพลาสติกคลุมแปลงให้ตึงเรียบแนบกับตัวแปลง จากนั้นเจาะรูพลาสติกด้วยท่อพีวีซี ขนาดเส้นผ่าศูนย์กลาง 3 นิ้ว โดยการทำให้ปลายท่อเป็นแง่งพื้นปลา หลังจากนั้นสามารถเจาะรูพลาสติกได้ตามต้องการ



การปลูกลงแปลง

เมื่อก้ามมะเขือเทศเชอร์รี่อายุ 25-30 วัน ก็สามารถนำลงแปลงปลูกได้ ทั้งนี้ควรเตรียมความพร้อมของต้นกล้าก่อนลงปลูก โดยเริ่มจากลดปริมาณการให้น้ำ เพิ่มปริมาณแสงให้ต้นกล้ามีการปรับตัวก่อนที่จะย้ายลงแปลงปลูก และควรปลูกในตอนบ่ายหรือตอนค่ำ เพราะจะช่วยให้ต้นกล้าปรับตัวได้ดีในตอนกลางคืน และมีโอกาสรอดสูง



การดูแลรักษา

เมื่อปลูกลงแปลงมะเขือเทศเชอร์รี่ลงแปลงแล้วต้องควบคุมโรคและแมลงให้ดี ผลผลิตจึงจะออกมาสมบูรณ์แข็งแรงและมีคุณภาพ โดยโรคที่สำคัญในมะเขือเทศเชอร์รี่ คือ โรควิวส์ใบหยิกเหลืองและโรคโคนเน่า รากเน่า อาการเหล่านี้ป้องกันได้โดยอย่าปล่อยให้แปลงผักขึ้นจนเกินไป อีกทั้งความสะอาดแปลงก็เป็นเรื่องสำคัญ อย่าปล่อยให้แปลงรกต้องกำจัดวัชพืชออกจากแปลง เพื่อตัดที่อยู่ของโรคและแมลง รวมถึงหมั่นให้น้ำ เช้า-บ่าย อย่างสม่ำเสมอ แต่เมื่อลูกมะเขือเทศเชอร์รี่ออก ระวังอย่าให้ได้รับน้ำมากเกินไป เพราะจะทำให้ผลแตกได้

ในส่วนการให้ปุ๋ยจะให้เมื่อปลูกลงแปลงได้ 7 วัน โดยปุ๋ยที่ใช้จะเป็นสูตร 46-0-0 และ 15-15-15 อัตราส่วน 1 ต่อ 1 ละลายน้ำรด 5 กิโลกรัมต่อน้ำ 100 ลิตร โดยจะต้องใส่ทุกๆ 7 วัน เมื่อต้นมะเขือเทศเชอร์รี่เริ่มออกดอกให้ใส่ปุ๋ย สูตร 8-24-24 และ 15-15-15 อัตราส่วน 1 ต่อ 1 โดยละลายน้ำรด 5 กิโลกรัมต่อน้ำ 100 ลิตร โดยการเก็บเกี่ยวมะเขือเทศเชอร์รี่นั้นจะสามารถเก็บได้เมื่อมีอายุนับจากปลูกลงแปลงได้ 80 วัน



สูตรสารชีวภัณฑ์ป้องกันโรคและแมลง

- การป้องกันโรครากเน่าโคนเน่า ให้ใช้เชื้อราไตรโคเดอร์มา 100 กรัม ผสมกับน้ำ 20 ลิตร ฉีดพ่นทุก ๆ 7 วัน ห้ามรวมกับสารตัวอื่นในการฉีดพ่น
 - การป้องกันแมลง ให้ใช้เชื้อราเมธาไรเซียม 100 กรัมต่อน้ำ 20 ลิตร ฉีดพ่นทุก ๆ 7 วัน ห้ามรวมกับสารตัวอื่นในการฉีดพ่น
 - โรควิวส์ใบหยิกเหลือง เมื่อพบเห็นมีอาการควรถอนต้นที่พบทั้งหมดเพื่อลดการระบาดของโรค ส่วนมากแมลงจำพวกปากดูดเป็นตัวพาหะนำโรค
- ทั้งนี้การใช้เชื้อราในการควบคุมโรคและแมลงควรฉีดพ่นในเวลาตอนเย็น เพราะจะทำให้สปอร์เชื้อราแข็งแรงและมีประสิทธิภาพ



เป็นยังใจกันบ้างคะ.. องค์ความรู้การปลูกมะเขือเทศเชอร์รี่ที่ได้จากแปลงกินผัก มันใจว่าพี่น้องมิตรชาวไร่ที่สนใจในเรื่องนี้ สามารถนำความรู้ที่ได้ไปประยุกต์ใช้ และทดลองปลูกในพื้นที่ของตนเองได้ รับรองได้เลยค่ะว่าถ้าลงมือปลูกตามขั้นตอนข้างต้นนี้จะได้มะเขือเทศเชอร์รี่ที่มีคุณภาพ หวาน กรอบ อร่อยแน่นอนค่ะ และหากพี่น้องท่านใดสนใจวัสดุเพาะกล้า (Cane Peat) จากแปลงกินผัก ที่มีคุณสมบัติช่วยเพิ่มอัตราการงอกของต้นกล้าได้ดีและมีราคาย่อมเยา สามารถติดต่อที่เบอร์ 096-332-5926 ได้เลยคะ แปลงกินผักพร้อมจัดจำหน่ายส่งตรงถึงมือพี่น้องทุกพื้นที่ นอกจากนี้หากพี่น้องท่านใดอยากเข้าศึกษาเรียนรู้ในพื้นที่จริง แปลงกินผักก็ยินดีและพร้อมที่จะถ่ายทอดองค์ความรู้ให้กับทุกท่านคะ **M**



โรงงานมิตรภาพสินธุ์

อาสาพัฒนาสิ่งแวดล้อมชุมชน




อุทยานมิตรภาพสินธุ์ ร่วมกับจิตอาสาพระราชทาน สภารณสุขอำเภอกุฉินารายณ์ โรงพยาบาลส่งเสริมสุขภาพ ตำบลบ้านหนองแวงศรี องค์การบริหารส่วนตำบลสามขา โรงเรียนคำโพนทองบรบือรณราษฎรบำรุง อาสาสมัคร สภารณสุขประจำหมู่บ้าน จัดกิจกรรมมิตรผลมิตรอาสาพัฒนา สิ่งแวดล้อมชุมชน บ้านคำโพนทอง ตำบลสามขา อำเภอ กุฉินารายณ์ จังหวัดกาฬสินธุ์ โดยได้รับเกียรติจากคุณเทพรัตน์ ต้นตายนนท์ นายอำเภอกุฉินารายณ์ เป็นประธานในพิธี โดยมี กิจกรรมต่าง ๆ เช่น ทาสีฐานพระรอบบริเวณพระอุโบสถ กำจัด วัชพืชหนองสิมน้ำ ทำความสะอาดวัดสว่างบึงทอง กำจัด แหล่งกำเนิดลูกน้ำยุงลาย และเก็บขยะรอบบริเวณชุมชน M



โรงงานมิตรอำเภोजังหวัด

อาสาพัฒนาโรงเรียนบ้านนาดอกไม้

มิตรอำเภोजังหวัด นำโดยคุณเสรี จิตรพรต ผู้อำนวยการ
ด้านโรงงานน้ำตาลมิตรอำเภोजังหวัด นำคณะผู้บริหารและ
พนักงาน ด้านโรงงาน ด้านอ้อย และโรงไฟฟ้า พร้อมทั้ง
ตัวแทนจากชาวบ้าน และคณะครูโรงเรียนบ้านนาดอกไม้
ตำบลนายม อำเภอเมือง จังหวัดอำเภोजังหวัดร่วมกันทำ
กิจกรรม มิตรอาสา พัฒนาโรงเรียนบ้านนาดอกไม้ ร่วมกัน
ทาสีปรับปรุงอาคารเรียน ปรับปรุงระบบไฟฟ้าอาคาร
และปรับปรุงสนามเด็กเล่นให้กับน้อง ๆ นักเรียน 





ใส่ 1 ได้ถึง 2 ทำกิจกรรมในไร่ 1 ครั้ง อ้อยได้ทั้งน้ำทั้งปุ๋ยในคราวเดียวกัน

ผู้เขียน - คุณบุษยา พรหมภา
เจ้าหน้าที่วางแผนกลยุทธ์กลุ่มธุรกิจกลุ่มงานอ้อย



“ปุ๋ย” เป็นธาตุอาหารสำคัญของอ้อยที่จำเป็นต่อการดำรงชีวิต ช่วยให้อ้อยเจริญเติบโตงอกงามตามช่วงวัย ได้ผลผลิตเป็นที่พึงพอใจ มีตรชาวไร่หลายท่านอาจคุ้นเคยกับการใส่ปุ๋ยในรูปแบบเม็ด เมื่อให้ปุ๋ยเสร็จต้องได้รับน้ำตามเพื่อละลายปุ๋ยที่นำไปทิ้งรากจะสามารถดูดน้ำไปใช้ได้ วันนี้อาวสารมิตรชาวไร่ก็มีสาระดี ๆ มาฝากกันเช่นเคย คือการให้ปุ๋ยพร้อมกับการให้น้ำได้ในคราวเดียวกัน แต่ประสิทธิภาพดีอย่างไรไม่น่าเชื่อ

ข้อดีของการให้ปุ๋ยในระบบน้ำ (Fertigation) คือ การให้ปุ๋ยรูปแบบหนึ่ง โดยผสมปุ๋ยที่สามารถละลายไปกับน้ำได้ 100% เนื่องจากพืชไม่สามารถดูดปุ๋ยในรูปแบบของแข็งหรือแบบเม็ดได้ ปุ๋ยจะต้องละลายน้ำก่อนพืชจึงจะดูดขึ้นไปใช้ได้ ดังนั้น การให้ปุ๋ยในระบบน้ำจะเป็นการให้ทั้งน้ำและปุ๋ยไปพร้อมกันตรงจุดบริเวณที่รากพืชต้องการ เพิ่มประสิทธิภาพการให้ปุ๋ยมากถึง 80-90 เปอร์เซ็นต์จากรูปแบบเดิม ปุ๋ยแบบเม็ดพืชดูดไปใช้ได้เพียง 20-50 เปอร์เซ็นต์ และการให้ปุ๋ยระบบน้ำอ้อยสามารถได้รับธาตุอาหารอย่างทั่วถึงในปริมาณที่ใกล้เคียงกัน เจริญเติบโตได้อย่างสม่ำเสมอทั่วทั้งแปลง และยังสามารถแบ่งการให้ปุ๋ยในสัดส่วนหรือกำหนดปริมาณที่พอเหมาะกับรอบการให้น้ำให้เกิดผลสูงสุด เพื่อลดการสูญเสียธาตุอาหารจากการชะล้าง แอมยังประหยัดทั้งเวลา และต้นทุนด้านแรงงานจากการใส่ปุ๋ยได้อีกด้วย

วิธีการใช้ปุ๋ยน้ำหยด



อ้อยปลูก

• ขณะปลูกไม่ต้องใส่ปุ๋ยรองพื้นทางดิน ละลายปุ๋ยเกล็ด และให้แบ่งใส่ตามปริมาณตามแนะนำ คือ 40 กก./ไร่ และให้แบ่งใส่ 4 ครั้ง ครั้งละ 10 กก./ไร่ โดยใส่เมื่ออ้อยมีอายุ 1, 2, 3 และ 4 เดือน

- อ้อยดินเหนียว หรือร่วนเหนียว ใช้สูตร 20-8-20
- อ้อยดินทราย หรือร่วนทราย ใช้สูตร 23-10-24

• การละลายปุ๋ย ให้ละลายปุ๋ยน้ำหยด 10 กก./ไร่/ครั้ง ในน้ำประมาณ 50-100 ลิตร หรือคิดเป็นสัดส่วน ปุ๋ย น้ำ ประมาณ 1:5 ถึง 1:10 แล้วจึงดูดปุ๋ยเข้าระบบน้ำหยด

หมายเหตุ : หากไม่สามารถให้น้ำได้ถึง 4 ครั้ง ก็ให้ใช้ปริมาณปุ๋ย 40 กก./ไร่ มาหารด้วยจำนวนครั้งในการให้น้ำได้ตามความเหมาะสม



อ้อยโต

• การใส่ปุ๋ยในอ้อยโตควรให้ในปริมาณปุ๋ยตามคำแนะนำ คือ 40 กก./ไร่ และให้แบ่งใส่ 4 ครั้ง ครั้งละ 10 กก./ไร่ โดยใส่เมื่ออ้อยมีอายุ 1, 2, 3 และ 4 เดือนหลังตัด

- อ้อยดินเหนียว หรือร่วนเหนียว ใช้สูตร 20-8-20
- อ้อยดินทราย หรือร่วนทราย ใช้สูตร 23-10-24 (เช่นเดียวกับอ้อยปลูก)

• วิธีการละลายปุ๋ย และอายุอ้อยที่จะใส่ปุ๋ยคล้ายกับอ้อยปลูก



เห็นไหมคะว่าการให้ปุ๋ยร่วมกับระบบการให้น้ำเดิมที่มีอยู่ในแปลง สะดวก ลดเวลาการทำงาน ไม่ต้องนั่งลุ้นว่าให้ปุ๋ยไปแล้วฝนจะตกเมื่อไหร่ ให้ปุ๋ยแล้วต้องรีบให้น้ำตามในทันที เพราะการให้ปุ๋ยทางระบบน้ำหยด (Fertigation) ให้เพียง 1 ครั้งได้ถึง 2 คุณประโยชน์ อ้อยได้รับน้ำอย่างเหมาะสม และได้รับปริมาณธาตุอาหารตามความต้องการในการเจริญเติบโตของอ้อย วารสารมิตรชาวลีหวังว่าสาระดี ๆ ที่นำมาฝากในวันนี้จะเป็นอีกหนึ่งทางเลือกในการดูแลอ้อยให้ได้ผลผลิต สูง... สูง... กันนะคะ M





“กล้าที่จะเปลี่ยน ก้าวเพื่อจะรุก” ติดอาวุธงานส่งเสริม เพิ่มความรู้ ความชำนาญ ให้เป็นนักส่งเสริมมืออาชีพ

กฤษฎาภัทร ลำสัน (โ้บ้ท)

ผู้เขียน - คุณจิราภรณ์ แสงเพชร
MFA Coordinator

กล้าที่จะเปลี่ยน ก้าวเพื่อจะรุก

“การศึกษาต้องมาก่อน” นี้อาจเป็นคำตอบที่ดีที่สุดในยุคของการเรียนรู้และพัฒนาทักษะแห่งศตวรรษที่ 21 หรือ 21st Century Skill จึงเป็นสิ่งสำคัญในการเตรียมความพร้อมเพื่อรับมือในการเปลี่ยนแปลง โลกสมัยใหม่ที่ถูก Disrupt ในทุกด้านได้สร้างโอกาสใหม่มากมาย คำตามคือเราจะเป็นฝ่ายเตรียมตัวให้พร้อมรับการเปลี่ยนแปลงหรือเลือกที่จะทำแบบเดิมเพื่อรอวันที่จะถูก Disrupt เสียเอง และ **วันนี้ คำตอบของมิตรผล คือเลือกที่จะรับมือ** เพื่อให้สามารถแข่งขันได้ท่ามกลางของโลกยุคใหม่ได้

จะเล็ก จะใหญ่ ไม่สำคัญ ใ้ใจ ร่วมมือ เคียงข้างกันก็พอ

โ้บ้ท หรือนายกฤษฎาภัทร ลำสัน เด็กหนุ่มวัย 26 ปี จบคณะเกษตรศาสตร์ (พืชสวน) จากมหาวิทยาลัยขอนแก่น ปัจจุบันคือนักส่งเสริมยุคใหม่ไฟแรง เป็นอีกหนึ่งก้าวในวันนี้ ที่พร้อม “กล้าที่จะเปลี่ยน ก้าวเพื่อจะรุก” ติดอาวุธงานส่งเสริม เพิ่มความรู้ ความชำนาญให้เป็นนักส่งเสริมมืออาชีพ โดยได้เข้าร่วมโครงการเรียน “หลักสูตร ทักษะเจ้าหน้าที่ส่งเสริมเพื่อการเกษตรสมัยใหม่ รุ่น 1 ปี 2563” ภายใต้การเรียนการสอนของ MODERN FARM ACADEMY (MFA)

โ้บ้ทเล่าให้ทีมงานฟังสะท้อนแนวคิดที่น่าสนใจ “ผมเป็นเจ้าหน้าที่เขตส่งเสริมที่ 2 โรงงานน้ำตาลมิตรภูเขี้ยว บ้านหนองสองห้อง ต.บ้านแก้ง อ.ภูเขียว จ.ชัยภูมิ ทำงานมา 4 ปี เป้าหมายพื้นที่ที่รับผิดชอบ 7,700 ไร่ ปริมาณอ้อย 82,900 ตัน จำนวนชาวไร่ที่ดูแล 76 ราย ชาวไร่ที่ดูแลและเป็นเพียงรายเล็กไปหารายกลางเท่านั้น แต่ถึงอย่างไรขนาดชาวไร่ไม่ใช่ประเด็นสำคัญหากจะพัฒนาให้ตรงจุด ประกอบกับภาคการเกษตรในยุคปัจจุบันที่มีการแข่งขันสูงและมีปัจจัยแวดล้อมภายนอกมากมายที่ขับเคลื่อนอยู่ตลอดเวลา นั้น แต่สิ่งหนึ่งที่เป็นจุดเด่นและข้อดีที่องค์กรของเรายึดถือและปฏิบัติมา นั่นคือ เราหมั่นเติมเต็มองค์ความรู้และร่วมพัฒนาชาวไร่ทุกขนาดไปพร้อม ๆ กันกับเรา ร่วมมือ เคียงข้าง ให้ชาวไร่คู่สัญญา มีศักยภาพการทำอ้อยปลูกอ้อยแบบยั่งยืน นี่คือนหัวใจหลักในความยั่งยืน ที่เราปฏิบัติกันมาอย่างต่อเนื่องนั้นเอง





จากตัวหนังสือในตำราเรียนสู่การถ่ายทอดและปล่อยของ

จากนักส่งเสริมที่มีความมุ่งมั่น มุมมองในเชิงบวกและพร้อมจะพัฒนา โบทึทจึงเป็นคนแรก ๆ ที่หัวหน้างานเลือกเข้ารับการศึกษาเพื่อเป็นผู้เปลี่ยนแปลง และโบทึทเป็น 1 ใน 25 คน จากทั้งหมด 3 โรงงาน คือ MPK, MPV, MPL ที่ได้ผ่านการคัดเลือกจากคณะกรรมการ เพื่อเข้าเรียนหลักสูตร “ทักษะเจ้าหน้าที่ส่งเสริมเพื่อการเกษตรสมัยใหม่ กลุ่ม ปี 2563”

โบทึทเล่าว่า “แรก ๆ ที่เข้ามาเรียน ยอมรับว่าการบริหารจัดการเรื่องเวลาทำงานกับเวลาเรียนต้อง balance กันให้ได้ ต้องทำทั้งสองอย่างให้ดีพร้อม ๆ กัน ต้องขยันกว่าเพื่อนคนอื่น ๆ สองหรือสามเท่า เช่น หากอยู่ในหน้างานการกดยีนยันแปลงแต่เป็นช่วงเวลาที่มีตารางเรียนซ้อน ก็ต้องตื่นเข้าทำงานก่อนเวลาเพื่อไม่ให้กระทบกับงานหลักหรือทำงานเพิ่มขึ้นเป็นเท่าตัวเพื่อให้เป็นไปตามกรอบทำงานของเขต ถ้ามีเวลาทำงาน 10 วัน ผมจะทำให้เสร็จภายใน 7 วัน ส่วนอีก 3 วันคือการตรวจสอบในสิ่งที่ขาดเล็ก ๆ น้อยหรือเก็บตกให้ครบ ต้องรับผิดชอบงานตนเองให้ดีที่สุด ส่วนการเรียนก็สำคัญเพราะทุกวิชาสามารถเอาไปปรับใช้และถ่ายทอดให้กับชาวไร่หรือเพื่อน ๆ ที่เขตฟังได้ อย่างวิชา 009 เครื่องจักรกลการเกษตรสำหรับ Modern Farm และการปลูกอ้อย เป็นวิชาที่ตนเองใช้พูดคุยและถ่ายทอดให้กับชาวไร่ในพื้นที่ที่ฟังอยู่เสมอ และดีใจมากที่ในวันนี้ได้มีแปลงอ้อยที่เกิดจากตนได้นำความรู้มาถ่ายทอดและเป็นพื้นที่สำหรับการเรียนรู้เปลี่ยนแปลงต้นแบบจำนวน 11 ไร่”

เปลี่ยนแปลง รู้จริง ใจกล้า มีแหล่มืออาชีพ

“การได้ลงมือทำคือประสบการณ์ที่ดีที่สุดแล้ว” โบทึทเล่าให้ฟังถึงช่วงเรียนใน Class และภาคปฏิบัติ “ทำจริงทุกอย่าง ลงมือปฏิบัติเองทุกอย่าง มีแปลงเรียนรู้ของรุ่น ที่ตนเองและเพื่อนร่วมรุ่นได้ทำกันเองจริง ๆ ตั้งแต่ขุดปรับดิน เตรียมดิน ปลูกอ้อย ลากสายน้ำหยด ให้น้ำ นับประชากรอ้อย คือดีมาก จากเมื่อก่อนที่เราได้เรียนรู้ในการทำงานจากสิ่งที่รุ่นพี่ที่เขตเล่าให้ฟัง พอผมได้มาทำเอง รู้เอง เห็นเอง มันก็เหมือนเราแน่นขึ้นมั่นใจขึ้นในการที่จะกล้าพูดคุยหรือแลกเปลี่ยนกับชาวไร่ที่เราดูแล้วไม่ว่าจะเป็นเรื่องการใช้รีปเปอร์, การเตรียมแปลง, หลักการ 5 C เพื่อลดการสูญเสียจากการใช้รถตัด อย่างปีนี้พ่อสะอาดใช้รถตัดรับจ้างของฝ่ายเครื่องมือเกษตร ผมก็มาดูก่อนตอนเช้า มีแนะนำและบอกให้พ่อดูในเรื่องของรอบพัดลมที่ไม่ควรเกิน 850-900 Rpm. ความเร็วรถที่วิ่งไม่ควรเกิน 5 km./ชม. ใบมีดตัดโคน-ใบมีดลับท่อนต้องเปลี่ยนเมื่อตัดครบ 800 ตัน และขนาดความยาวของท่อนต้องตั้งความยาวสูงสุดซึ่งพอเราเรียนหลักการมาแล้วเราเอามาใช้จริงมันก็ช่วยชาวไร่ได้เยอะ มันก็สร้างความเชื่อมั่นให้กับชาวไร่ได้ด้วยซึ่งผมมองว่ามันเป็นเรื่องที่ดี”

จากบทเรียนส่งต่อให้ชาวไร่ ที่พร้อมพัฒนา นำไม่เคยเต็มแก้ว

พ่อสะอาด ประเสริฐ สังกัดเขตส่งเสริมอ้อยที่ 2 บ้านหนองสองห้อง ต.บ้านแก้ง โรงงานน้ำตาลมิตรภูเขียว เล่าให้ทีมงานฟังด้วยรอยยิ้มและแววตาที่มุ่งมั่น “พ่อเป็นคนที่เปิดกว้างยอมรับกับสิ่งใหม่ ๆ ถึงแม้ว่าการปลูกอ้อยหรือการใช้เครื่องมือที่ทันสมัยที่คนรุ่นลูกมาบอกมาเล่าให้ฟังก็ไม่ได้ว่าจะปิดรับเลย ชอบฟังและไปดูของจริง โบทึทก็จะเข้ามาหาตลอด ไม่เคยทิ้ง บอกว่าไปเรียนอันนั้นอันนี้มา ลองทำกันใหม่ โบทึทก็พาทำ พ่อก็ทำอันไหนขาดพ่อก็เพิ่ม อันไหนโบทึทว่าดีพ่อก็ทำอย่างแปลงนี้เดิมไม่มี Solar cell พ่อก็ติด 6 แผง เจาะบ่อบาดาล 1 บ่อ ไว้ให้น้ำตลอด น้ำไม่เคยขาด จากเมื่อก่อนพ่อปลูกอ้อยร่อง 1.65 เมตร พ่ออ้อยต่อแตกออร่องก็แคบรถเล็กพอก็เข้าไม่ได้ โบทึทก็มาเล่าให้ฟังว่า ถ้าปลูกอ้อยที่ระยะร่อง 1.85 เมตร จะพอดีกับการนำรถเข้าไปใช้ในไร่ พ่อก็ว่ามันดีเข้าท่าตามที่เขาแนะนำแปลงใหม่ที่ขยายเพิ่มก็เริ่มปรับเปลี่ยนระยะร่องเป็น 1.85 เมตร ลงรีปเปอร์ รถเล็ก-รถตัดก็ไม่เหยียบต่ออ้อยเสียหาย ก็ถือว่าโบทึทเป็นคนที่ดีเติมให้พ่อ ส่วนพ่อก็เป็นคนแต่งเสริมควบคู่ไปด้วยกัน

ต้นแบบ สู่การขยายผลให้เพื่อนร่วมอาชีพ

เสียงหัวเราะเป็นระยะ ๆ พร้อมกับการพูดคุยของพ่อสะอาด บ่งบอกถึงความสุขใจที่ได้ทำและแบ่งปัน “พ่อทำแบบนี้เป็นคนแรก ๆ ในพื้นที่ เวลาชาวไร่คนอื่น ๆ เขาซื้บรถผ่านมาเขาก็มาถาม ทำไมปลูกร่องห่างจั้ง ร่องได้น้อยอ้อยได้น้อยมันจะคุ้มไหม ช่วงแรก ๆ ก็ได้แต่ยิ้ม ได้แต่บอกว่าลองก่อน พอเริ่มอ้อยแตกกอมันสวยขึ้น ผิดหูผิดตาเป็นแถวเป็นแนวเลย เวลาเห็นก็ชื่นใจดีใจ พ่อกับลูกชายก็มาเดินสายให้น้ำหยดเอง วันนึงพ่อให้ 6-8 ชม. พอครบเวลาก็มาดูว่าน้ำ มันซึมลงถึงท่อนพันธุ์ไหมถ้าไม่ซึมถึงใจก็เอาให้พอให้อ้อยมันอยู่ได้น้ำไม่หวงเลยเห็นหน้าดินแห้งเมื่อไหร่ให้น้ำทันที เพราะพ่อมองดูแล้วหัวใจหลักนี้แหละคือ น้ำไม่ให้ขาด ตอนนี้รถชาวไรใกล้เคียงก็เริ่มมาทำแบบพ่อแล้ว ขยายร่องกว้างขึ้น เขาซื้บผ่านเห็นพ่อใช้รถตัด ก็มาจอดดูว่ารถตัดเหยียบอ้อยไหม เขากลับไปก็เริ่มเห็นแล้วว่าชาวไร่เขตทางนี้เริ่มมีการปรับเปลี่ยนกันเยอะ”

มุ่งมั่น ขยัน ใฝ่ใจ หลักคิดในการทำงาน

สิ่งที่ยึดถือและนำมาใช้ในการทำงานของเด็กหนุ่ม บั๊กส่งเสริมรุ่นใหม่คนนี้ โบทึทเล่าให้ฟังด้วยท่าทียิ้มแย้มเป็นมิตร “ผมใฝ่ใจชาวไร่ทุกคน ทุกคนก็คือครูของผมอย่างผมได้มาเรียนที่ MFA พอเรียนเสร็จผมก็มีการแลกเปลี่ยนกับชาวไร่ในเขต เล่าให้ฟังไม่มีหวงวิชา ชาวไร่ได้ลงมือทำหรือปรับเปลี่ยนไปในทางที่ดีขึ้น ผมก็ภูมิใจ” **M**



4 Best Pets and Plant Diseases Identification Application on Farm

4 แอปพลิเคชันสำหรับการควบคุมโรคและศัตรูพืช

ผู้เขียน - คุณดาวรณี ศรีงาม
เจ้าหน้าที่วางแผนกลยุทธ์กลุ่มธุรกิจอ้อย

อย่างที่เรารวบรวมกันว่าประเทศไทยอยู่ในเขตร้อนชื้นซึ่งเป็นสภาพภูมิประเทศที่เหมาะสมกับการเจริญเติบโตของแมลงที่มีกระบวนสร้างความเสียหายต่อพืชผลผลิตของเรา ซึ่งหลักการป้องกันและกำจัดศัตรูพืชที่สำคัญ คือ การทำให้ต้นพืชแข็งแรง และการควบคุมโรคแมลงศัตรูพืชไม่ให้เพิ่มจำนวนมากจนก่อให้เกิดความเสียหายกับพืชผลทางการเกษตร หมั่นสำรวจตรวจแปลงพืชที่ปลูกอย่างสม่ำเสมอ เพื่อให้รู้ว่าในแปลงปลูกพืชมีโรคและแมลงอะไรเข้ามาบกรวน และใช้วิธีควบคุม กำจัดโรคและแมลงศัตรูพืชหลายวิธีผสมผสานกัน เช่น การใช้วิธีกล ใช้กับดักแสงไฟ เชื้อจุลินทรีย์ ใช้แมลงศัตรูธรรมชาติ (ตัวห้ำ/ตัวเบียน) และใช้สารเคมีเป็นวิธีสุดท้ายที่แนะนำให้ใช้ในกรณีระบาดรุนแรง โดยใช้อย่างถูกต้องและตรงกับชนิดศัตรูพืชในอัตราและเวลาที่เหมาะสม

ในปัจจุบันมีการนำเทคโนโลยีเข้ามาช่วยแก้ไขปัญหาดังกล่าวได้มากขึ้น มีตราชาวไร่ฉบับนี้เราขอแนะนำ 4 แอปพลิเคชันสำหรับการควบคุมโรคและศัตรูพืชที่นิยมใช้ในปัจจุบัน



1. Plants for U - รู้จริงเรื่องพืชกับกรมวิชาการเกษตร

เป็นแอปที่พัฒนาโดยกรมวิชาการเกษตรที่ได้รวบรวมองค์ความรู้ด้านการอารักขาพืช เพื่อเป็นโปรแกรมที่ช่วยวินิจฉัยลักษณะอาการของโรคและแมลงศัตรู รวมถึงการป้องกันกำจัด สามารถวินิจฉัยพืชได้กว่า 30 ชนิด ครอบคลุมทั้งข้าว พืชไร่ ไม้ดอก ไม้ประดับ ไม้ผล ไม้ยืนต้น

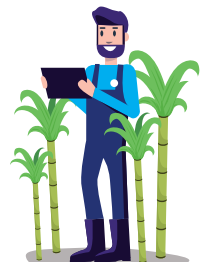
เมนูหลักที่สำคัญ

1. ข่าวสารการเกษตร
2. องค์ความรู้ด้านอารักขาพืช ทั้งองค์ความรู้เรื่องโรคและแมลงศัตรู การป้องกันกำจัด และองค์ความรู้เรื่องศัตรูพืชธรรมชาติและจุลินทรีย์ที่สำคัญ
3. การวินิจฉัยศัตรูพืชเบื้องต้น ตามลักษณะอาการที่พบ
4. การวินิจฉัยโรคและแมลงศัตรูพืชเบื้องต้นตามชนิดพืช และตามช่วงการเจริญเติบโตระยะต่าง ๆ
5. การพยากรณ์เตือนการระบาดของศัตรูพืช ซึ่งจะรายงานทุกสัปดาห์
6. การพยากรณ์สภาพอากาศโดยกรมอุตุนิยมวิทยาอีกด้วย

สำหรับแอปพลิเคชันนี้ยังเป็นการสื่อสารแบบทางเดียวยังไม่เป็นแบบ Real Time ดาวน์โหลดได้ฟรี เพียงพิมพ์คำค้นหาด้วยคำว่า “protectplants” หรือพิมพ์คำว่า “กรมส่งเสริมการเกษตร” ที่ Google Play Store สำหรับระบบแอนดรอยด์ และ Apple App store สำหรับ iOS



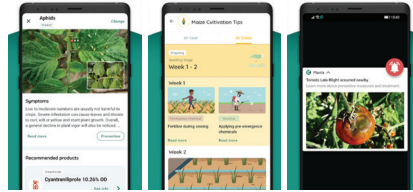
Download





2. Plantix Preview - Your Crop Doctor

แอปพลิเคชันที่พัฒนาโดยบริษัทสัญชาติเยอรมัน แอปจะเป็นการรักษารักษาพืชผลผ่านระบบมือถือ สามารถตรวจจับศัตรูพืชและโรคในพืชผล ได้อย่างแม่นยำภายในไม่กี่วินาที ทำหน้าที่ที่เสมือนเป็นห้องแล็บเคลื่อนที่ เพื่อใช้วินิจฉัยโรคที่เกิดกับพืช ความเสียหายจากศัตรูพืช การขาดสารอาหาร และแนะนำมาตรการดูแลรักษา ซึ่งครอบคลุมพืชผลหลักกว่า 30 ชนิดและสามารถระบุความเสียหายของพืชมากกว่า 400+ เพียงแค่ผู้ใช้งานถ่ายรูปความผิดปกติที่เกิดขึ้นกับพืชที่ปลูกทุกชอกทุกมุม จากนั้นระบบปัญญาประดิษฐ์ (Artificial Intelligence - AI) จะทำหน้าที่นำรูปภาพเหล่านั้นไปประมวลผลจากฐานข้อมูล เพื่อวิเคราะห์ว่าเกิดจากสาเหตุอะไร พร้อมแนะนำวิธีการแก้ไข ปัจจุบันเป็นแอปทางการเกษตรอันดับ 1 สำหรับเกษตรกรทั่วโลกที่เกี่ยวกับการตรวจจับความเสียหายการควบคุมโรคและศัตรูพืช และการปรับปรุงผลผลิต



จุดเด่นของแอปพลิเคชัน

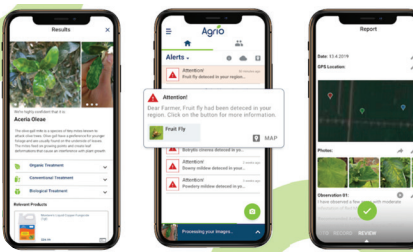
1. มีระบบที่สามารถตอบคำถามจากเกษตรกรเกี่ยวกับพืชผล โดยมีผู้เชี่ยวชาญที่คอยตอบคำถามต่าง ๆ มากกว่า 500 คน
 2. มีการแจ้งเตือนโรคเมื่อมีการระบาดของโรคในพื้นที่
 3. มีพยากรณ์อากาศให้ทราบ และสามารถพยากรณ์และกำหนดเวลาที่ดีที่สุดในการกำจัดวัชพืชชนิดพ่นและเก็บเกี่ยวได้
 4. ระบบสามารถคำนวณความต้องการปุ๋ยสำหรับพืชตามขนาดของแปลงได้
- แอปพลิเคชันนี้ยังไม่รองรับภาษาไทย ดาวน์โหลดได้ฟรี พิมพ์คำค้นหาด้วยคำว่า “Plantix Preview” เฉพาะระบบแอนดรอยด์ ที่ Google Play Store



3. Pets and Plant Diseases - ศัตรูพืชและโรคพืช

แอปพลิเคชันบอกรายละเอียดเกี่ยวกับวิธีการใช้สารป้องกันกำจัดโรคแมลงและเคมีอินทรีย์ธรรมชาติที่โดดเด่นมาก และบอกวิธีการใส่ปุ๋ยให้กับพืช และอีกทั้งบอกวิธีการผลิตสารกำจัดศัตรูพืชแบบอินทรีย์ วิธีการทำปุ๋ยอินทรีย์ ในพืชหลายชนิด เช่น จิง พริกไทย แก้วมังกร ทุเรียน แตงโม แคนตาลูป สตรอเบอร์รี่ ฝรั่ง มะเขือเทศ พริก ข้าว ข้าวสาลี ฝ้าย น้ำมันพืชและอื่น ๆ

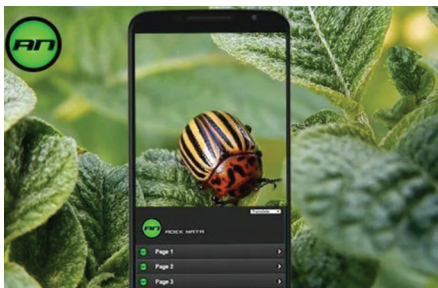
สำหรับแอปพลิเคชันนี้ให้เลือกหลายภาษา รวมทั้งภาษาไทย แต่ยังเป็นการสื่อสารแบบทางเดียวยังไม่เป็นแบบ Real Time ข้อมูลยังไม่หลากหลายมากนัก ดาวน์โหลดได้ฟรี พิมพ์คำค้นหาด้วยคำว่า “Pets and Plant Diseases” หรือพิมพ์คำว่า “ศัตรูพืชและโรคพืช” ที่ Google Play Store สำหรับระบบแอนดรอยด์ และ Apple App store สำหรับ iOS



4. Agrio - ปกป้องพืชของคุณ เก็บเกี่ยวมากขึ้น!

แอปพลิเคชันที่ใช้ปัญญาประดิษฐ์ หรือ AI ช่วยระบุและรักษาโรคและศัตรูพืช โดยใช้วิธีการถ่ายภาพพืชและวินิจฉัยทันที อีกทั้งยังให้ข้อเสนอแนะการรักษามาให้บริการโปรดคูลการจัดการศัตรูพืชแบบบูรณาการโดยละเอียด (IPM) เพื่อเพิ่มประสิทธิภาพผลผลิตและลดต้นทุนการรักษามาตรฐานโรคพืชใช้ดาวเทียมเพื่อระบุปัญหาและติดตามและควบคุมหน้าการเติบโตง่ายขึ้น โดยกำหนดเขตข้อมูลแผนที่ของเรา ระบบจะแจ้งเตือนและใช้มาตรการป้องกันหากเกิดการระบาดของโรคพืช ศัตรูพืชในพื้นที่ หรือขอส่งการแจ้งเตือนเมื่อมีข้อมูลดาวเทียมใหม่และแจ้งเตือนเมื่อจำเป็น

แอปพลิเคชันมีการรองรับภาษาไทย แต่ยังไม่สามารถใช้ได้ทุกเมนู และหากต้องการข้อมูลเชิงลึก มีค่าใช้จ่ายเป็นรายเดือนเพิ่มเติม เช่น แจ้งเตือนการระบาดของโรคพืช ศัตรูพืชในพื้นที่ การติดตามความคืบหน้าของการเจริญเติบโตของพืช การบริการจัดเก็บข้อมูลและประวัติการจัดการไร่ของเรา สามารถดูบันทึกของข้อมูลทั้งหมดของเราได้ ดาวน์โหลดได้ฟรี พิมพ์คำค้นหาด้วยคำว่า “Agrio” ที่ Google Play Store สำหรับระบบแอนดรอยด์ และ Apple App store สำหรับ iOS



สำหรับในต่างประเทศมีการพัฒนาแอปพลิเคชันที่ใช้สำหรับการควบคุมโรคและศัตรูพืชมากมาย แต่สำหรับพืชไร่อย่างอ้อยนั้นก็ยังมีย่น้อยมาก จะดีแค่ไหนถ้าเราสามารถตรวจสอบโรคพืชและศัตรูพืชได้เพียงแค่ใช้ปลายนิ้วของเรา และไม่ใช้เฉพาะแอปพลิเคชันที่เช็คควบคุมโรคและศัตรูพืชเท่านั้น หากมีฟีเจอร์อื่น ๆ เพื่อให้ครอบคลุมการปลูกพืชตลอดทั้งฤดูกาล เช่น วิธีการปลูก การให้น้ำ การใส่ปุ๋ย แล้วนั้น แอปพลิเคชันนี้จะจะเป็นเครื่องมือที่จะช่วยเกษตรกรทำการเกษตรได้แบบแม่นยำมากยิ่งขึ้นนำไปสู่การทำเกษตรแบบ Precision Farming ฉบับสมบูรณ์ตามที่เรที่ตั้งเป้าหมายไว้ เพราะในปัจจุบันเทคโนโลยีล้ำหน้าขึ้นมา เราสามารถนำเทคโนโลยีเหล่านี้ เช่น AI IoT และ 5G มาประยุกต์ใช้ในการแก้ไขปัญหาทุกอย่างได้แบบ Real Time เพื่อให้การบริหารจัดการไร่มีประสิทธิภาพสูงสุด

ปัจจุบันกลุ่มมิตรผลองุ่นภายใต้ บริษัท มิตรผลวิจัยและพัฒนาอ้อย จำกัด ได้กำลังพัฒนาแอปพลิเคชันนี้ขึ้นแล้วเช่นกัน และคาดว่าจะสามารถเผยแพร่ให้เกษตรกรชาวไร่อ้อยได้ใช้งานในอนาคตอันใกล้นี้อย่างแน่นอนค่ะ M





LING APPLICATION

วัดขนาดที่ดินด้วยตัวเองง่าย ๆ ผ่านแอปพลิเคชัน!



เชื่อว่าพี่น้องมิตรชาวไร่ต้องเคยที่อยากทราบว่าที่ดินของเรามีพื้นที่เท่าไรกันใช้มีัยคะ ในอดีตการวัดพื้นที่หรือวัดแปลงที่ดิน ไร่นา ที่เราจะต้องใช้คนในการวัด โดยใช้สายวัดเดินไปรอบ ๆ พื้นที่ของแปลง หากพื้นที่นั้นมีขนาดใหญ่มากก็ใช้เวลาเป็นวันกันเลยทีเดียว วันนี้เรามีแอปพลิเคชันดี ๆ มาแนะนำเพื่อช่วยให้พี่น้องมิตรชาวไร่ใช้วัดพื้นที่ของตนเองได้อย่างสะดวกและรวดเร็วมากยิ่งขึ้น นั่นคือ แอป LING นั่นเอง

LING เป็นแอปพลิเคชันเพื่อคำนวณขนาดที่ดินและวาดรูปแปลงที่ดินได้ทั้งบนภาพถ่ายดาวเทียมและภาพจากโดรน ไม่ว่าจะเป็นการวาดแปลงที่ดินเพื่อการซื้อ-ขาย, เพื่อการให้เช่าทำประโยชน์, เพื่องานด้านเกษตรกรรมและการพัฒนาโครงการต่าง ๆ และการคำนวณขนาดแปลงที่ดินเป็นหน่วยไทย วัดเป็นไร่ ง่ายและสะดวกมาก สามารถวัดพื้นที่แล้วส่งข้อมูลให้กับผู้เกี่ยวข้องได้ทั้งทางเฟซบุ๊ก ไลน์ หรืออีเมล อีกทั้งผู้ใช้งานสามารถอัปโหลดข้อมูล GIS มาร่วมใช้งานกับแอปได้ เพื่อแก้ปัญหาภาพแผนที่ไม่ชัดหรือภาพมืด แอปพลิเคชันรองรับภาพแผนที่ที่บันทึกด้วยโดรน ภาพจากโดรนจะเป็นภาพที่คมชัด ละเอียด และการอัปเดตจะช่วยให้เป็นข้อมูลฐานเพื่องานเกษตรแบบแม่นยำได้ เนื่องจากข้อมูลถูกเก็บบนระบบคลาวด์ ทำให้ผู้ใช้แอปสามารถเข้าถึงข้อมูลได้จากทุกอุปกรณ์ นอกจากนี้ยังสามารถแสดงข้อมูลแผนที่อื่น ๆ ได้อีกด้วย



ประโยชน์มากมายที่ได้จากแอปพลิเคชัน

1. วัดพื้นที่เพื่อทำการซื้อขายอ้อย วางแผนปลูกอ้อย และยังสามารถดูภาพการเจริญเติบโตของอ้อยได้
2. ไม่ว่าจะปลูกอ้อยเองหรือแม้กระทั่งผู้รับเหมาสามารถใช้งานแอปในการคำนวณผลผลิตจากการวัดแปลงพืชผลทางการเกษตรของเราและยังคำนวณรายได้ของเราได้อีกด้วย
3. สามารถทราบขนาดพื้นที่ที่ดิน สะดวกต่อการติดต่อ ซื้อ-ขาย หรือการวัดเพื่อทำการเกษตร เช่น เราสามารถจะแบ่งสรรปันส่วนของพื้นที่ในการปลูกพืชแต่ละชนิดได้ว่า ปลูกอ้อย 20 ไร่ ปลูกข้าว 10 ไร่ พืชผักเกษตรผสมผสานอีก 10 ไร่ เป็นต้น
4. สามารถตรวจสอบพื้นที่ตามคำประกาศขาย ประกาศเช่า ได้ว่าพื้นที่ตรงตามประกาศหรือไม่ คำนวณกับราคาขาย-เช่าหรือไม่

หมายเหตุ : หากพื้นที่นั้น ๆ มีการแบ่งรางวัลใหม่ แผนที่อาจจะมีการคลาดเคลื่อนได้เนื่องจาก Google Map อาจจะไม่ได้อัปเดตรูปภาพดาวเทียม นั่นคือเหตุผลหนึ่งที่ทำให้พัฒนาแอปพลิเคชันอนุญาตให้ผู้ใช้งานสามารถอัปเดตรูปภาพที่มาจากโดรนได้ด้วย

3 ขั้นตอนการใช้งานง่าย ๆ ดังนี้

1

เปิดแอป แล้ว Login ด้วย Facebook, Line หรือ Email

2

ลงมือวาดรูปแปลงที่ดิน

3

ใส่รายละเอียดเพิ่มเติม

ส่งต่อหรือแชร์ ผ่าน Facebook, Line, Email, Message App ให้ผู้ที่เกี่ยวข้อง

ตัวอย่างการใช้งาน

การติดตั้ง Ling เพื่อใช้งานบน Smartphone แอปรองรับทั้งระบบ Android และ iOS



Android



iOS

เป็นอย่างไรกันบ้างคะ แอปพลิเคชันดี ๆ ที่เรานำมาแนะนำให้พี่น้องมิตรชาวไร่หวังว่าจะเป็นประโยชน์ ลองดาวน์โหลดมาลองใช้กันนะคะ



ที่นี้



โครงการขยาย เกษตรสมบูรณ์

จัดกิจกรรมรณรงค์กลุ่มย่อย เพื่อบำรุงรักษาอ้อยต่อและเพิ่มผลผลิตต้นต่อไร่ ณ ศูนย์เรียนรู้การทำไร่อ้อย ของแต่ละเขตส่งเสริมฯ คือ เขต 2, 3, 5, 7, 8, 9 โดยมีชาวไร่อ้อยและเจ้าหน้าที่เข้าร่วมกิจกรรมมากกว่า 30 คนต่อจุด โดยมีกิจกรรมการเรียนรู้ ดังนี้

1. การใส่ปุ๋ยในอ้อยต่อ โดยไถไບคลุมดิน/ใช้เครื่องใส่ปุ๋ยกรดไบคัตรากฝังปุ๋ยลงดิน/สูตรปุ๋ยที่เหมาะสม
2. ปลุกซ่อมอ้อย ด้วย 3 วิธีการ คือ แยกหน่อ/ใช้ยอดอ้อย/ท่อนอ้อย/อ้อยข้อดา (อ้อยถุง)
3. ให้น้ำอ้อย เน้นการสร้างแหล่งน้ำและเพิ่มประสิทธิภาพการใช้น้ำด้วยระบบน้ำหยด
4. การป้องกันกำจัดโรคเส้ดำ (พบมากในอ้อยต่อ)
5. การใช้แตนเบียนในไร่อ้อย สอนการปลดปล่อยที่ถูกวิธีและเหมาะสมกับสภาพแฉลง
6. การกำจัดวัชพืชในแปลงอ้อยต่อ ทั้งวิธีกล/สารเคมี



โรงงานน้ำตาล มิตรผลด้านข้าง

จัดประชุมชาวไร่-ลูกไร่ เพื่อขยายพื้นที่ปลูกอ้อย ปี 2564/65 บ้านโป่งหัวแดง ตำบลทัพหลวง เพื่อประชาสัมพันธ์โครงการส่งเสริมต่าง ๆ ของกลุ่มมิตรผล รายละเอียดดังนี้

1. ส่งเสริมการปลูกอ้อยน้ำตาล ปี 2564/65 โดยมีโปรแกรมช่วยคาร์ปเปอร์-ปุ๋ยฟรี
2. ส่งเสริมชลประทาน (เจาะบ่อบาดาล, ติดตั้งโซลาร์เซลล์) มีโปรแกรมเงินช่วยเหลือฟรี
3. ประกันราคาอ้อยสด ปี 2564/65 1,000 บาท/ตัน
4. การแนะนำการใส่ปุ๋ยขอยล์เมตแบบปั้นเม็ด-ปุ๋ยน้ำ





โรงงานน้ำตาล มิตรภาพสินธุ์

จัดกิจกรรมสาธิตการใช้เทคโนโลยีโดรน เข้ามาปรับใช้
ในการบริหารจัดการไร่อ้อย ช่วยในการพ่นปุ๋ยหรือสารกำจัด
วัชพืช ให้ได้อย่างแม่นยำและตรงจุด พร้อมช่วยให้ชาวไร่
ปลอดภัยจากการสัมผัสสารเคมีโดยตรง รวมถึงเป็นการช่วยลด
แรงงาน และเวลาในการจัดการไร่ได้เป็นอย่างดี

โรงงานน้ำตาล มิตรภูเขียว

จัดกิจกรรมประชุมชาวไร่สมาชิกกลุ่มผู้ใช้น้ำและเกษตรกร
ชาวไร่ทั่วไป ที่มีพื้นที่ทำการเกษตร รอบบริเวณสถานีสูบน้ำด้วยไฟฟ้า
หนองบัวพรม ต.หนองคอนไทย อ.ภูเขียว จ.ชัยภูมิ พื้นที่เขตส่งเสริมที่ 2
เพื่อประชาสัมพันธ์ส่งเสริมพื้นที่ปลูกอ้อยน้ำตาล ปี 2564/65 และ
แจ้งข่าวสารสถานการณ์แนวโน้มราคาอ้อย รวมถึงนโยบายการส่งเสริม
ปุ๋ย อุปกรณ์การเกษตร, ช่องทางการสื่อสาร ติดตามข้อมูลชาวไร่
ปริมาณการส่งออกอ้อย หนีสิน ผ่าน One Agri App และแจ้งข่าวสาร
สถานการณ์ปริมาณน้ำฝนปี 2564 ปริมาณน้ำสถานีสูบน้ำ และ
ความต้องการน้ำของอ้อยแต่ละช่วงการเจริญเติบโต



โรงงานน้ำตาล มิตรภูหลวง

จัดกิจกรรมสาธิตการใช้เครื่องจักรกลเกษตรเกี่ยวกับอ้อยสด
แก้ปัญหาอ้อยไฟไหม้ ร่วมกับสมาคมชาวไร่อ้อยที่ราบสูงจังหวัด โดยมี
คุณวิชรรัตน์ บุปผาพันธุ์ รองกรรมการผู้จัดการใหญ่กลุ่มงานอ้อย
ต้อนรับผู้ว่าราชการจังหวัดเลย หัวหน้าส่วนราชการและพี่น้องชาวไร่
รวมทั้งหมด 40 ราย ได้รับเกียรติจาก นายชัยรัช เนียมศิริ ผู้ว่าราชการ
จังหวัดเลยเป็นประธานในพิธี กล่าวเปิดกิจกรรมสาธิตการใช้
เครื่องจักรกลเกษตรเกี่ยวกับอ้อยสด แก้ปัญหาอ้อยไฟไหม้ และมอบ
นโยบายแนวทางการแก้ไขปัญหาอ้อยไหม้ พร้อมเยี่ยมชมแปลงอ้อย
กิจกรรมสาธิตการใช้เครื่องสางใบ แรงงานตัดอ้อยสด สาธิตการตัดอ้อยสด
โดยรถตัด สาธิตการเก็บใบอ้อยทุกฝ่ายพนักงานกำลังร่วมแรงร่วมใจ
พัฒนาการจัดการไร่สมัยใหม่ตัดอ้อยสดเป็นมิตรกับสิ่งแวดล้อม



สงกรานต์ปีนี้ สดน้ำใจใส่กัน ฝ่าโควิด-19 แบบ NEW NORMAL

เป็นอีกครั้งที่ปีใหม่ไทยหรือวันสงกรานต์ได้เวียนมาถึงจากการแพร่ระบาดของโควิด-19 ที่อยู่กับเรามาถึง 2 ปี การใช้ชีวิตประจำวันของเราที่ปรับเปลี่ยนไปตามสถานการณ์หรือแบบ New Normal กิจกรรมสงกรานต์ทั่วประเทศตามรัฐบาลประกาศออกมาปีนี้เรายังไม่สามารถจัดกิจกรรมใหญ่ ๆ หรือเล่นน้ำได้ แต่ถึงอย่างไรประเพณีสงกรานต์ก็ถือเป็นวันดี ๆ ที่คนไทยจะร่วมกันส่งท้ายปีเก่าต้อนรับปีใหม่แบบไทย ๆ กันด้วยรอยยิ้ม



มิตรชาวจังหวัดบุรีรัมย์แนะนำกิจกรรมดี ๆ ที่เราสามารถทำได้ในช่วงสงกรานต์แบบ New Normal มาให้กับพี่น้องมิตรชาวจังหวัดบุรีรัมย์ทุกท่านไว้ทำร่วมกับครอบครัว ไปดูกันว่าคืออะไรบ้าง



1. การรดน้ำขอพรผู้ใหญ่

วันที่ 13 เมษายนของทุกปียังถูกกำหนดให้เป็นวันผู้สูงอายุแห่งชาติอีกด้วย การรดน้ำขอพรผู้ใหญ่ ได้แก่ บิดา มารดา ญาติผู้ใหญ่ และบุคคลที่มีพระคุณ การรดน้ำผู้ใหญ่ในวันสงกรานต์ ด้วยต้องการขอมาสิ่งทีอาจจะล่วงเกินผู้ใหญ่ ในบางครั้ง รวมถึงเป็นการขอพรเพื่อเป็นสิริมงคล และขอคิดเตือนใจแก่ตนเอง อีกทั้งเพื่อเป็นการแสดงถึงความกตัญญูตเวทีต่อผู้มีพระคุณอีกด้วย การรดน้ำถือเป็นประเพณีที่สืบทอดกันมาแต่โบราณซึ่งแสดงถึงความกตัญญูตเวทีของบุตรหลานที่มีต่อบุพการีหรือญาติผู้ใหญ่ อีกทั้งเป็นการขอพรจากบิดามารดาญาติผู้ใหญ่ เพื่อเป็นสิริมงคลในวันขึ้นปีใหม่



2. การสงน้ำพระอรหันตพระพุทธรูปที่บ้าน

ถือเป็นการชำระล้างสิ่งที่ไม่ได้ออกไป เพื่อเป็นการเริ่มต้นรับสิ่งใหม่ ๆ ที่เป็นมงคลให้กับตนเองและครอบครัวด้วย

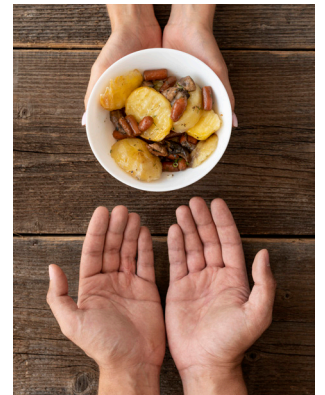


3. การทำบุญตักบาตร

ถือเป็นกิจกรรมยอดนิยม เนื่องจากการสร้างบุญสร้างกุศลให้กับตนเอง และอีกทั้งยังได้อุทิศส่วนกุศลนั้นแก่ผู้ล่วงลับไปแล้วด้วย โดยการทำบุญแบบนี้มักจะเตรียมไว้ล่วงหน้า นำอาหารไปตักบาตรถวายพระภิกษุที่ศาลาวัด ซึ่งจัดเป็นที่รวมสำหรับทำบุญ แต่ไม่ควรประมาท เว้นระยะกันด้วยนะคะ

4. การให้ทานแก่ผู้ที่ยากลำบาก

เช่น คนชรา เด็กพิการ เด็กกำพร้า เป็นต้น เป็นการแบ่งปันให้กับผู้ที่เดือดร้อน เช่น ไม่มีอาหาร ขาดรายได้มาประทังชีวิต เป็นช่องทางให้ผู้มีน้ำใจ สามารถช่วยเหลือเพื่อนมนุษย์ที่ขัดสนได้ โดยไม่จำเป็นต้องเป็นของที่มีมูลค่าสูง ไม่ต้องใช้เงินมาก แต่เป็นสิ่งที่เราเหลือกินเหลือใช้แล้วนำมาแบ่งปัน คนรับมีความสุข คนให้มีความสุข อิ่มใจได้บุญ สุขกันถ้วนหน้า ถือเป็นสงกรานต์ที่มีแต่ความสุขสำหรับปีนี้



5. การท่องเที่ยวแบบ New Normal

สำหรับใครที่วางแผนการเดินทางท่องเที่ยวในช่วงนี้ในช่วงเทศกาลสงกรานต์ อย่าลืมนำข้อปฏิบัติเหล่านี้ ตรวจวัดอุณหภูมิร่างกาย สวมใส่หน้ากากอนามัยตลอดเวลา เว้นระยะห่างระหว่างบุคคลอย่างน้อย 1 เมตร ล้างมือด้วยสบู่หรือเจลแอลกอฮอล์บ่อยครั้ง และเปลี่ยนการชำระเงินด้วยเงินสดเป็นระบบออนไลน์ พร้อมแอป eWallet เพื่อให้การเดินทางของทุกคนสนุก มีความสุข ประทับใจ และห่างไกลจากเชื้อไวรัส COVID-19 กันนะคะ

เป็นอย่างไรกันบ้างคะ สงกรานต์ปีนี้ ถึงแม้ไม่ได้สาดน้ำ เพียงแค่สาดน้ำใจใส่กันก็ทำให้เราลองสงกรานต์แบบ New Normal แบบมีความสุขได้แล้วนะคะ **M**

สูตรลับ มิตรผลโมเดิร์นฟาร์ม

     **4 Pillars Plus**



สูตรลับที่ 1 พักดินปลูกถั่วสลับอ้อย

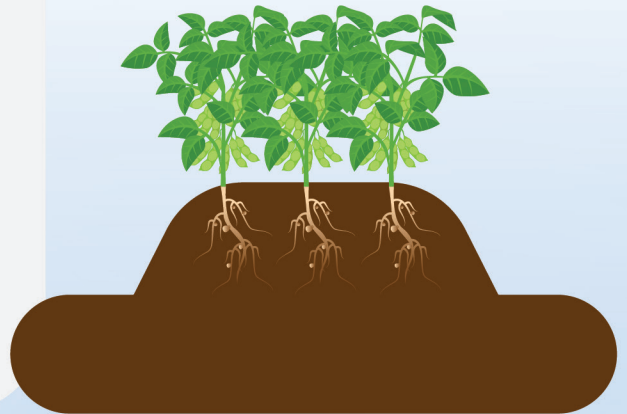
การบริหารจัดการดินที่มีประสิทธิภาพ ที่สำคัญคือจะต้องให้ดินในแปลงปลูกได้พักผ่อนระยะหนึ่ง หรือ “พักดิน” เพื่อเว้นช่วงและบำรุงรักษาดินให้มีความพร้อมสำหรับการปลูกอ้อยครั้งต่อไป โดยช่วงที่พักดินให้เราปลูกพืชตระกูลถั่ว เช่น ถั่วเหลือง ถั่วเขียว ปอเทือง เป็นต้น เพราะพืชตระกูลถั่วจะช่วยเพิ่มไนโตรเจนในดินและมีแบคทีเรียไรโซเบียมในปมรากถั่วที่สามารถตรึงไนโตรเจนในอากาศมาสะสมไว้กลายเป็นปุ๋ยในดินให้กับอ้อยในอนาคต ช่วยตัดวงจรของโรคและแมลงศัตรูพืช รวมทั้งสร้างรายได้เสริมจากการจำหน่ายผลผลิตอีกทางหนึ่งได้

ล่าต้นเป็นปุ๋ยสดได้

ตรึงไนโตรเจนลงดิน

ลดรายจ่ายค่าปุ๋ยบำรุงดิน

ตัดวงจรโรคและแมลงศัตรู

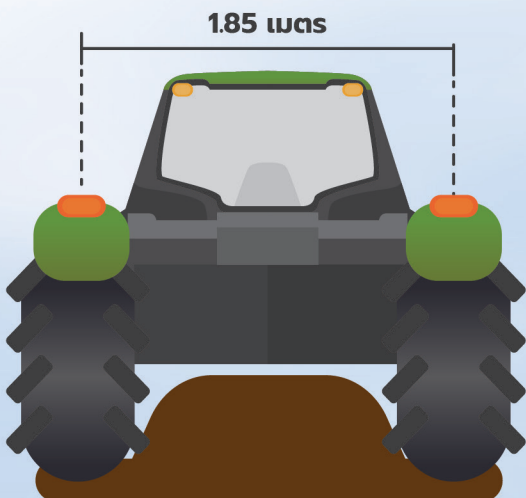


สูตรลับที่ 2 การคุมแนวล้อวิ่ง

รากอ้อยยาวขึ้น

เพิ่มความชื้นในดิน

ดินร่วนซุย ถ่ายเทอากาศได้ดี



การควบคุมแนวล้อวิ่งของเครื่องจักรเพื่อเพิ่มประสิทธิภาพในการทำไร่ ช่วยเอื้อต่อการนำเครื่องจักรการเกษตรมาใช้ในไร่ทุกขั้นตอน โดยกำหนดระยะห่างระหว่างร่อง 1.85 เมตร ลดการบดอัดของชั้นดินบนแปลงอ้อย ช่วยยืดอายุการไว้ต่อลดปัญหาแรงงานคน ลดต้นทุน ลดเวลา



สูตรลับที่ 3 ลดการไถพรวน

แนวทางใหม่ของมิตรผลโมเดิร์นฟาร์ม จะไถพรวนเฉพาะบนเบดฟอร์ม*(Bed Form) ที่ยกขึ้นมาเท่านั้น จึงช่วยรักษาโครงสร้างดินและลดพื้นที่การเตรียมดินลงประมาณครึ่งหนึ่ง ช่วยประหยัดน้ำมันเชื้อเพลิงและลดเวลาในการเตรียมดินก่อนปลูกอ้อย งานจะเสร็จเร็วขึ้น สามารถปลูกอ้อยได้ทันตามความชื้นในดินที่กำลังลดลง

ลดเวลาในการทำงาน

ธาตุอาหารในดินไม่หาย

ลดค่าใช้จ่ายจากการไถพรวน



สูตรลับที่ 4 ตัดอ้อยสดไว้ใบคลุมดิน

การตัดอ้อยสดไว้คลุมดินช่วยรักษาความชื้นในดิน ทำให้สิ่งมีชีวิตที่เป็นประโยชน์ต่ออ้อย เช่น ไส้เดือน แมลงหางหนีบและราเขียว อยู่รอดและมีปริมาณมากขึ้น ช่วยควบคุมวัชพืช จึงลดการใช้สารกำจัดวัชพืชลงได้โดยปริยาย ช่วยให้ได้ผลผลิตต่อไร่เพิ่มขึ้น เนื่องจากใบอ้อยย่อยสลายกลายเป็นปุ๋ยอินทรีย์ให้กับอ้อยรุ่นต่อไป

นอกจากนี้การไม่เผาใบอ้อยช่วยรักษาหน้าดินและช่วยสร้างความอุดมสมบูรณ์ของดินให้กลับมามีสภาพสมบูรณ์ ลดมลพิษทางอากาศและเป็นการรักษาสมดุลของระบบนิเวศและสิ่งแวดล้อม

เพิ่มความชื้นในดิน

ดินมีธาตุอาหารเพิ่ม

ไม่เกิดมลพิษจากการเผา

รายได้เพิ่มจากอ้อยสดและใบอ้อย



สูตรลับที่ 5 ชลประทาน (น้ำ)

น้ำเป็นปัจจัยพื้นฐานสำคัญที่จะช่วยให้ 4 สูตรลับมิตรผลโมเดิร์นฟาร์มทำงานได้อย่างมีประสิทธิภาพ โดยปกติอ้อยต้องการน้ำประมาณ 1,500-1,600 มิลลิเมตรต่อปี ขึ้นอยู่กับการกระจายตัวของฝน แต่สภาพภูมิอากาศในปัจจุบันเปลี่ยนแปลงไปจากเดิม ตลอดทั้งปีฝนตกเฉลี่ย 100-120 วัน เท่ากับ 1,000-1,200 มิลลิเมตรต่อปี ทำให้ปริมาณน้ำฝนที่ตกไม่เพียงพอต่อการปลูกอ้อยทำให้อ้อยกระทบแล้งบ่อยขึ้น เป็นสาเหตุหนึ่งที่ทำให้ผลผลิตอ้อยลดลงอย่างรุนแรง จึงควรจัดหาแหล่งน้ำชลประทานภายในไร่และวางระบบการบริหารจัดการน้ำใหม่ให้สอดคล้องเหมาะสมกับความต้องการน้ำของอ้อยในแต่ละช่วงวัย

ปลูกอ้อยต้นฝน ทำไร 3 ต่อ



ต่อที่ 1

ตัดพันธุ์
เพื่อปลูกต่อ



ต่อที่ 2

ตัดพันธุ์
เพื่อขายต่อ



ต่อที่ 3

ตัดอ้อย
เพื่อเข้าหีบ

ต่อที่ 1 | ทำไรจากการตัดพันธุ์เพื่อมาปลูกต่อ

นำอ้อยไปทำพันธุ์ปลูกน้ำرادในฤดูกาลปลูกถัดไป ลดต้นทุนการซื้อพันธุ์อ้อยจากแหล่งอื่น ได้พันธุ์อ้อยสะอาด ปราศจากโรค ลดความเสี่ยงเรื่องพันธุ์อ้อยไม่ดีที่จะเป็นเหตุให้ผลผลิตเราลดลงได้

ต่อที่ 2 | ทำไรจากการขายพันธุ์อ้อย

แบ่งขายพันธุ์ให้แปลงข้างเคียง เพิ่มรายได้เป็นกอบเป็นกำเลยทีเดียว

ต่อที่ 3 | ทำไรจากการขายอ้อยเข้าหีบ

ตัดอ้อยที่เหลือจากการทำพันธุ์ส่งขายให้กับโรงน้ำตาลเพื่อหีบมาเป็นน้ำตาล

เตรียมปลูกอ้อยต้นฝน

เลือกตัดเป็นพันธุ์อ้อยเพื่อนำไปปลูกต่อ/ขายพันธุ์
หรือนำเข้าหีบเพื่อผลิตน้ำตาล

ช่วงอายุของอ้อย 8-10 เดือน

ช่วงเวลาปลูก

ฤดูการหีบอ้อย

เม.ย. พ.ค. มิ.ย. ก.ค. ส.ค. ก.ย. ต.ค. พ.ย. ธ.ค. ม.ค. ก.พ. มี.ค.

ช่วงฤดูฝน



เตรียมการให้น้ำเสริมและการใส่ปุ๋ย

ดูแลอย่างใกล้ชิด เพื่อป้องกันอ้อยขาดน้ำ
ป้องกันแมลงศัตรูอ้อย

การปลูกอ้อยต้นฝนส่วนใหญ่ปลูกในช่วงเดือนเมษายน
อาศัยความชื้นจากช่วงต้นฤดูฝน เพื่อให้อ้อยงอกและเจริญ
เติบโต และควรปลูกให้แล้วเสร็จภายในเดือนพฤษภาคม
ดินที่เหมาะสมคือดินเหนียวหรือดินร่วนเหนียว เตรียมพื้นที่
ให้มีทิศทางการระบายน้ำตามความลาดเอียงของพื้นที่
ให้เหมาะสม เพื่อช่วยระบายน้ำ ลดการเสียหายผลผลิตจาก
น้ำท่วมขังในแปลง และเตรียมดินให้ลึก ยกร่อง 15-20 ซม.
จากผิวดิน ให้กลบพันธุ์บาง ๆ (ถ้ากลบหนาท่อนพันธุ์จะเน่า)

หรือใช้เครื่องปลูกโดยปลูกลึกไม่เกิน 10 ซม. และอย่าลืมควรว
เว้นระยะห่างระหว่างร่อง 1.85 เมตร เพื่อรองรับรถตัด
และเครื่องจักรกลการเกษตรอื่น ๆ ด้วย.



หมายเหตุ : การปลูกอ้อยให้เจริญเติบโตได้ดี ผลผลิตสูง
จะต้องคำนึงถึงปัจจัยอื่น ๆ ด้วย เช่น การให้น้ำ ใส่ปุ๋ย
หมั่นตรวจสอบแปลงเพื่อควบคุมโรคและศัตรูพืช ฯลฯ





ปริศนา

มิตรชาวไร่

ประจำเดือน มีนาคม - เมษายน 2564

เมษา...ชวนทายภาพอะไรเอ๋ย ?

1



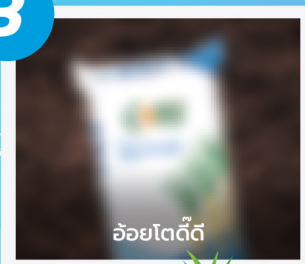
ทดแทนแรงงานคน

2



ค่าความหวานดีมาก

3



อ้อยโตดี



ทราบคำตอบแล้วส่งมาได้
Line official : มิตรผลโมเดิร์นฟาร์ม
(พิมพ์ส่งคำตอบในช่องข้อความ)

ช่องทางเข้าสู่ Line official
- สแกน QRcode
- ไลน์ไอดี : @mitrpholmodernfarm



ตอบถูก ลุ้นรับรางวัล

- เสื้อยืดแขนยาวคอกกลมโมเดิร์นฟาร์ม
- แก้วน้ำเก็บความเย็น
- หน้ากากผ้าโมเดิร์นฟาร์ม

หมดเขตและประกาศผล
ในวันที่ 31 พฤษภาคม 2564
ผ่าน Line official : มิตรผลโมเดิร์นฟาร์ม



2 รางวัล

2 รางวัล

10 รางวัล



SOLAR PUMP

โซลาร์ปั๊ม

น้ำ มาเต็ม
ใช้ ไฟฟรี
ติดตั้ง **แข็งแรง**
ดูแลหลังการติดตั้ง... **ฟรี**



โอเอซิส โซลาร์

ผู้นำด้านพลังงานสะอาดแบบครบวงจร
ด้วยเทคโนโลยีขั้นสูง
เพื่อให้บริการลูกค้าอย่างเต็มประสิทธิภาพ
จากทีมงานวิศวกรมืออาชีพ

สนใจติดต่อ : 063 719 9997 , 088 035 1958
044 109 793

กลุ่มธุรกิจพลังงาน ในเครือกลุ่มมิตรผล
MITR PHOL ENERGY SERVICES CO.,LTD.
บริษัท มิตรผล เอ็นเนอร์ยี่ เซอร์วิส จำกัด



www.mpesco.com
 ID Line: 0637199997
 Facebook: Oasissolar Solar



Line: @Soilmate



สมัครลิ้มรสชาติ

ผมเลือกใช้ ปุ๋ยอินทรีย์ ชอยล์เมต



นายสัตวแพทย์ อาคม ชิวะเทียรังไทร
เกษตรกร ปลูกข้าวอินทรีย์ อ.แม่สาย จ.เชียงราย

ปุ๋ยอินทรีย์ชอยล์เมต มาตรฐาน IFOAM
ช่วยฟื้นฟูสภาพดิน เมื่อดินดี ผลผลิตก็ดี

บีเค ซิเนต + ไซทรอน มิกซ์
1 ลิตร/ไร่ 250 ซีซี/ไร่

สูตร..กำจัดหญ้าใหญ่

ตายดียิ่งขึ้น

หญ้าสูงกว่า 15 ซม.



คำแนะนำ

- ฉีดขณะที่ดินมีความชื้น
- กำจัดได้ทั้งหญ้าใบแคบ ใบกว้าง เชือกเถา
- ควรฉีดหญ้าที่มีขนาดใหญ่ สูง 15 ซม. ขึ้นไป



บริษัท บาก้า จำกัด

ออกฤทธิ์ทั้งดูดซึมและสัมผัส

กำจัดวัชพืชได้ถึงรากเหง้า หญ้าตายดียิ่งกว่า

สอบถามข้อมูลสินค้าเพิ่มเติม ปรึกษา พุดศุข ได้ที่พนักงานบาก้า ในพื้นที่ใกล้บ้านท่าน

สแกนเพื่อเชื่อมต่อ





ใหม่ เครื่องยนต์ **ดูบต้า** M6240SUH

แรม คล่องตัว ลุยงานได้ไม่ยั้ง



4 ความเก่ง พร้อมลุยงาน



แรม ด้วยเครื่องยนต์ 62 แรมน้ำ พร้อมลุยงานหนัก



คล่องตัวทุกการเคลื่อนไหว ด้วยเคียวอีดรอสติกเซ็กเทิล
เดินหน้า - ถอยหลัง ได้โดยไม่ต้องเหยียบคลัทช์ และ
หยุดรถสนิท



ลมนุกลมบิน ลุยได้ทั้งขานนา และขานไร่



ติดตั้งเอชด กรอบคลุมทุกการทำงาน ด้วย
PTO ที่ปรับได้ 2 ระดับ (540 และ 750
รอบต่อนาที)

เบอร์ใหม่!

Kubota CONNECT
02-029-1747

ดูบต้าให้มากกว่าความประทับใจ จบครบทุกบริการ



สอบถามราคาสินค้าและโปรโมชั่น



สอบถามข้อมูลทั่วไป



เสนอแนะหรือร้องเรียนปัญหาด้านต่างๆ



ติดต่อช่างบริการสยามคูโบต้า

