

มิตรภาพไร่

ปีที่ 9 ฉบับที่ 2
ประจำเดือน มีนาคม-เมษายน 2565

ลุ้นรับ
รางวัล
กับกิจกรรม
ท้ายเล่ม



“สมหมาย คำพ่าย”

YOUR HAPPINESS IS IN YOUR OWN HANDS
เพราะความสุขเราออกแบบได้



SCAN HERE



MITR PHOL
GROUP

Sustainability Yearbook
Member 2022

S&P Global

Sustainability Award
Silver Class 2022

S&P Global

กลุ่มมิตรพลได้รับ
การจัดอันดับโดย S&P Global
ให้เป็นผู้นำด้านความยั่งยืน
อันดับ 3 ของโลก
ในกลุ่มอุตสาหกรรมผลิตภัณฑ์อาหาร
พร้อมรับรางวัล
**Sustainability Award
S&P Global
Silver Class 2022**



และได้รับเลือกเป็นสมาชิกในรายงานความยั่งยืนต่อเนื่อง 3 ปีซ้อน
“The Sustainability Yearbook Member 2022”

สร้างคุณค่า... วิศวกรรมขนาดมหึมาที่ยั่งยืน

CREATING VALUE FOR A SUSTAINABLE LIFE



หนึ่งมิตรชิดใกล้

KEEP FIGHTING ปรับตัวสู่ทุกสถานการณ์


สวัสดิ์ศรับพี่น้องมิตรชาวลำไ้ เรากำลังจะเข้าสู่ฤดูร้อนอย่างเป็นทางการกันแล้วนะครั้บ และโรงงานของเราที่ใกล้จะปิดทึบเข้ามาทุกทีแล้ว ทั้งราคาอ้อยตันละ 1,000 บาท กับผลผลิตอ้อยที่ส่งเข้าทึบในฤดูกาลนี้คงทำให้มิตรชาวลำไ้มีมั่วรำสู้โควิดกันได้บ้าง โดยเฉพาะใครที่ส่งอ้อยสดใช้รถตัดอ้อยเหมือนได้โชคหลายชั้น โขคชั้นที่หนึ่งคือได้อ้อยน้ำหนักดี โขคชั้นที่สองได้เงินค่าอ้อยสด โขคชั้นที่สามได้เงินค่าส่งไปอ้อยป้อนให้โรงไฟฟ้าชีวมวล และโขคชั้นที่สี่มีไปอ้อยเหลือไว้คลุมดินคุมความชื้นให้อ้อยด้วยเห็นไหมครั้บว่าการตัดสินใจหันมาทำไร้สมัยใหม่ในแบบมิตรผลโมเดิร์นฟาร์มตามที่เรานะเน้านั้นส่งผลดีอย่างไรให้พี่น้องมิตรชาวลำไ้ได้กำไรกันเป็นกอบเป็นกำ จนลืมไปเลยว่าเคยทำอ้อยไฟไหม้กันไหมล่ะครั้บ

ทำอ้อยสดที่เมื่อก่อนใคร ๆ ก็ดูทว่าว่าจะทำยาก สิบบปีที้แล้วเราขาดแรงงานคน ตัดอ้อยส่งเข้าทึบกันไม่ทัน พวกเรายังร่วมแรงแข็งขันฝ่าฟันปัญหาอุปสรรคกันมาจนได้ ผมต้องปรับมือให้มิตรชาวลำไ้จริง ๆ ครั้บ พวกเรามีเลือนักสู้อยู่ในตัว ปรับตัวเก่งกันมาก ไม่ท้อถอย อย่างในช่วงที้มีการระบาดของโควิด-19 โรงงานน้ำตาลจำเป็นต้องปรับมาตรการและขั้นตอนการส่งอ้อยเข้าทึบเพื่อดูแลสุขอนามัยและป้องกันการแพร่ระบาดอย่างเข้มขัน แต่ทุกคนก็เข้าใจและพร้อมให้ความร่วมมือกันเป็นอย่างดีจนทำให้อ้อยเข้าทึบอย่างราบรื่น ต้องกราบขอบพระคุณกันอีกครั้บ

และเหมือนเช่นเคยทุกปีนะครั้บ หลังตัดอ้อยแล้วก็ขอฝากย้ำเตือนให้ทุกคนใส่ใจให้สำคัญกับการบำรุงต้ออ้อยหลังตัดด้วย ทั้งเรื่องดูแลตัดแต่งต้อ ใส่ปุ๋ย ให้น้ำ สิ่งละอันพันละน้อยเหล่านี้เป็นเคล็ดลับของพวกเราเลยก็ว่าได้ เพราะอ้อยต้อจะนำกำไรไหลเข้าบัญชีเราได้มากน้อยก็ขึ้นอยู่กับการดูแลประคบประหม่กันทั้ที้ช่วงหลังตัดอ้อยนี้แหละครั้บ ต้องกระตือรือร้นการอกให้อ้อยต้อแทงยอดได้สมบูรณ์ตั้งแต่นั้น ที้เหลือก็ทำงานกันง่ายไปตลอดปีแล้วครั้บ ใครที้อยู่นอกเขตชลประทานอย่าชะล่าใจนะครั้บ เตรียมบ่อบาดาลไว้จะช่วยให้ผลผลิตเราสูงขึ้นได้ เดียวนี้สะดวกมากเราใช้โซลาร์เซลล์เป็นพลังงานสะอาดมาสูบน้ำกันแล้ว ประหยัดค่าไฟไปได้มากเลยครั้บ อ้อยแปลงไหนพร้อมใช้ระบบน้ำหยดได้อีกให้ทำกันนะครั้บ ผมขอแนะนำเลยครั้บ ลงทุนครั้บเดียวคุ้มค่านั่นเอง

ฉบับนี้ขอฝากแถมไปถึงใครที้ต้องรื้อต้อเตรียมปลูกอ้อยใหม่กันหน่อยนะครั้บ อย่าลืมวางแผนทำ Farm Design จัดรูปแบบทำ Farm Layout กันเพื่อให้โรงรับเครื่องจักรสมัยใหม่ไปพร้อมกันเลย คิดจะใช้ชุดรถตัดอ้อยต้อเตรียมแปลงกันให้พร้อมด้วย ให้รถวิ่งเข้าออกแปลงอ้อยของเราได้อย่างสะดวก จะยังทำให้เครื่องจักรทำงานได้อย่างมีประสิทธิภาพสูงสุด ลดการเหยียบย่ำต้ออ้อยและการบดอัดของชั้นดินที้เกิดจากการใช้รถตัดอ้อยด้วยเพื่อช่วยยืดอายุการไว้ต้อ หากดูแลต้อดีได้มากกว่า 4-7 ต้อเลยนะครั้บ

เทคนิคที้ผมเน้นย้ำมิตรชาวลำไ้มาโดยตลอดเหล่านี้เพราะเรามีเป้าหมายร่วมกันเพื่อเพิ่มประสิทธิภาพการจัดการไร้อ้อยของเรา ให้ลดการใช้ทรัพยากรทั้งวัตถุดิบ วัสดุอุปกรณ์ และแรงงาน บริหารต้นทุนต้อไร้ให้ลดลง เพื่อแปรเปลี่ยนเป็นกำไรให้มากขึ้นนั่นเองครั้บ

ท้ายที้สุดนี้ เทศกาลสงกรานต์ปีใหม่ไทยที้กำลังจะมาถึงในเดือนเมษายนนี้ ผมขออำนาจคุณพระศรีรัตนตรัยและสิ่งศักดิ์สิทธิ์ที้เราเคารพนับถ้อโปรดอำนวยอวยพรให้มิตรชาวลำไ้ทุกท่านมีสุขภาพใจกายแข็งแรงพร้อมก้าวเดินเคียงบ่าเคียงไหล่ไปกับกลุ่มมิตรผลตลอดไป และยังคงต้องตื่นตัวติดตามสถานการณ์การแพร่ระบาดของโควิด-19 กันอย่างใกล้ชิดต้อไป ต้ออยกการ์ดสูงเข้าไว้ เพลอการ์ดตกเมื่อไร้โควิดพร้อมกลับมาตราเราได้ทุกเมื่อครั้บ 



ด้วยความเคารพรั้ก
บรรสึง ว่องกุศลกิจ | ประธานกลุ่มมิตรผล

CONTENTS



- 06 Special Scoop
- 08 มิตรผลโมเดิร์นฟาร์ม
- 10 Cover Story
- 16 ตำบลมิตรผลร่วมพัฒนา
- 18 CSR
- 20 ห้องเรียนชาวไร่
- 22 คนเก่งมิตรชาวไร่
- 24 เทคโนโลยีเปลี่ยนโลก
- 26 ของเล่นชาวไร่
- 28 Gossip ชาวไร่
- 30 โลฟสไตล์มิตรชาวไร่



TEAM

ประธานกรรมการบริษัท กลุ่มมิตรผล : บรรเทียง ว่องกุลกลกิจ
ที่ปรึกษา : วิชรัตน์ บุปผาพันธุ์ / ไพฑูรย์ ประภาทะโร / คำสี แสนศรี
/ สมศักดิ์ รอดหลง / ทรงศักดิ์ เบญจพิพิธ / อดุลย์ ครองเคหัง /
สหชาติ เต็มวงศ์ / กรรณิกา ว่องกุลกลกิจ / ตอกรักษ์ สุมาลัย /
จรัส คำป่อง

กองบรรณาธิการ : บริษัท น้ำตาลมิตรผล จำกัด / บริษัท มีเดีย
มิกเซอร์ จำกัด

ศิลปกรรม/ออกแบบปก : บริษัท มีเดีย มิกเซอร์ จำกัด
สอบถามข้อมูลเพิ่มเติมติดต่อ ฝ่ายสื่อสารองค์กร กลุ่มมิตรผล
call center โทร 02-794-1888

นิเวศ สุวรรณบุตร
บริษัท ไร่दानช้าง จำกัด โทร. 061-416-1222

สมศักดิ์ จวงพลงาม
บริษัท ไร่ฮีสาน จำกัด โทร. 084-360-9883

www.mitrpholmodernfarm.com
Copyright © 2015 Mitr Phol Group



Carbon Footprint รอยเท้าคาร์บอน

Carbon Footprint หรือ รอยเท้าคาร์บอน คือ ปริมาณก๊าซเรือนกระจกที่ถูกปล่อยสู่ชั้นบรรยากาศจากกิจกรรมต่าง ๆ ของมนุษย์ หรือกระบวนการผลิตสิ่งของต่าง ๆ ว่าเป็นแต่ละขั้นตอนของการผลิตหรือย่อยสลายสิ่งของได้สร้างคาร์บอนไดออกไซด์สู่ชั้นบรรยากาศเท่าใด รวมถึงพลาสติก ไม่ว่าจะเป็นขวดน้ำ หลอดดูดพลาสติก โฟม กล่องอาหารแช่แข็ง ที่ต้องอาศัยเชื้อเพลิงในการผลิตเม็ดพลาสติก และแปลงร่างเม็ดพลาสติกเป็นผลิตภัณฑ์ต่าง ๆ จึงก่อให้เกิดมลพิษและสร้างคาร์บอนไดออกไซด์สู่บรรยากาศอย่างมาก



มีหน่วยเป็นคาร์บอนไดออกไซด์เทียบเท่า เช่น การผลิตน้ำยาล้างจาน 1 ถู
มีการปลดปล่อย Carbon Footprint 70.8 g CO₂e



ยังมีปริมาณ Carbon Footprint มากเท่าไร
แปลว่าเรากำลังย่ำยีโลกมากเท่านั้น!



เพราะก๊าซเรือนกระจกส่งผลต่อการเปลี่ยนแปลง สภาพภูมิอากาศ
เกิดภาวะโลกร้อน น้ำแข็งขั้วโลก ละลาย น้ำทะเลหนุนสูง
พายุถล่ม น้ำท่วม ฯลฯ

ทั้งหมดส่งผลกระทบต่อเศรษฐกิจ สังคม และสิ่งแวดล้อม เช่น ผลผลิตทางการเกษตรตกต่ำ เกิดการระบาดของโรคในคน พืช และสัตว์ เศรษฐกิจขาดเสถียรภาพ มลพิษปนเปื้อนในดิน น้ำ และอากาศ

“ มารู้ มาลด มาเริ่มไปด้วยกัน เพื่อโลกน้อยๆ ของเรา ”
If you can't measure it, you can't improve it.



SPECIAL SCOOP

ไอเอซิส บริเวณที่เป็นแหล่งน้ำ อันอุดมสมบูรณ์

เขียนโดย คุณสิริชัย ดวงดี | วิศวกรชลประทาน


ปัจจุบันทั่วโลกกำลังเผชิญกับสถานการณ์ภัยแล้งในระดับความรุนแรงที่แตกต่างกันไปและคาดว่า จะมีความรุนแรงมากขึ้น เนื่องจากผลกระทบของการเปลี่ยนแปลงสภาพภูมิอากาศ อุณหภูมิของโลกมีค่าเฉลี่ยสูงขึ้นในช่วง 30 ปีที่ผ่านมา ซึ่งส่งผลโดยตรงต่อการเปลี่ยนแปลงในระบบภูมิอากาศของโลก เช่น คลื่นความร้อน ปริมาณน้ำฝน และความแห้งแล้ง

ในปี พ.ศ. 2563 ที่ผ่านมาประเทศไทย ประสบกับสถานการณ์ภัยแล้งที่มีความรุนแรงมาก เป็นอันดับสองในรอบ 40 ปี นับตั้งแต่ปี 2522 ต่อเนื่องจากปรากฏการณ์เอลนีโญ (El Niño) ซึ่งเกิดจากการเปลี่ยนแปลงอุณหภูมิผิวน้ำทะเลของมหาสมุทรแปซิฟิกตะวันออกที่เริ่มขึ้นตั้งแต่ช่วงปลายปี พ.ศ. 2561 ถึง 2562 ทำให้ปริมาณน้ำฝนน้อยกว่าค่าเฉลี่ย 30 ปี ถึง 16 เปอร์เซ็นต์ ส่งผลกระทบแก่การใช้น้ำ รวมถึงทำให้ปริมาณน้ำกักเก็บในเขื่อนต่าง ๆ ทั่วประเทศลดน้อยลง เขื่อนเก็บน้ำแห่งขอดไม่มีน้ำไหลเข้าเก็บในเขื่อน ส่งผลกระทบต่อผลผลิตทางการเกษตรทั่วประเทศ อย่างรุนแรง อ้อยก็เช่นเดียวกันได้รับผลกระทบ ทำให้ผลผลิตทั้งประเทศลดลงถึง 57% จาก 131 ล้านตันอ้อย เหลือ 74.9 ล้านตันอ้อย ซึ่งจะเห็นได้ว่าน้ำเป็นปัจจัยหลักที่สำคัญในการขับเคลื่อนเศรษฐกิจทางการเกษตรของประเทศ



การเก็บกักน้ำและการบริหารจัดการน้ำจึงเป็นสิ่งสำคัญ แต่การสร้างแหล่งเก็บน้ำขนาดใหญ่ของภาครัฐ เช่น อ่างเก็บน้ำ เขื่อน ยังสามารถทำได้ยาก กลุ่มมิตรผลจึงได้จัดทำโครงการพัฒนาแหล่งน้ำขึ้นมา ในชื่อโครงการ ไอเอส "บริเวณที่เป็นแหล่งน้ำอันอุดมสมบูรณ์กลางทะเลทราย" โดยมีจุดประสงค์เพื่อเก็บปริมาณน้ำที่หลากมาในพื้นที่ในช่วงปลายเดือนกันยายนของทุกปี(Rain Harvesting) ปริมาณ 1 ล้านลบ.ม. โดยน้ำในโครงการนำมาบริหารจัดการครอบคลุมพื้นที่เกษตรกรรมที่ได้รับผลประโยชน์กว่า 3,800 ไร่ เป็นเกษตรกรผู้ปลูกอ้อย 3,000 ไร่ และพืชอื่นๆ อีก 800 ไร่ โดยมีเกษตรกรผู้รับประโยชน์กว่า 108 ครอบครัว และมีการบริหารจัดการไร่อ้อยสมัยใหม่แบบครบวงจรตั้งแต่เตรียมดิน ปลูก บำรุงรักษา และเก็บเกี่ยวด้วยรถตัดอ้อย โดยผ่านผู้รับเหมาที่มีมาตรฐานตามกำหนด รวมถึงการบริหารจัดการน้ำแบบ automation irrigation ตามหลักมิตรผลโมเดิร์นฟาร์ม ซึ่งสามารถสร้างอ้อยกว่า 70,000 ตันอีกด้วยครับ



อย่างที่เราราบกันดีนะครับว่า “น้ำ” หรือชลประทานในไร่อ้อย (Irrigation) เป็นปัจจัยสำคัญที่ช่วยให้หลักสูตรลับโมเดิร์นฟาร์มทำงานได้อย่างมีประสิทธิภาพมากยิ่งขึ้น โดยปกติอ้อยต้องการน้ำ ประมาณ 1,200-1,600 มิลลิเมตรต่อปี แต่สภาพภูมิอากาศในปัจจุบันเปลี่ยนแปลงไปจากเดิมทำให้ปริมาณฝนไม่เพียงพอ และยังกระจายตัวไม่สม่ำเสมอทำให้อ้อยกระดกแล้งแทบทุกปี เป็นสาเหตุหนึ่งที่ทำให้ผลผลิตอ้อยลดลง เราจึงจำเป็นต้องมีแหล่งน้ำรองรับเพื่อมีน้ำเสริมอ้อย ผลผลิตเพิ่มขึ้น กำไรออกงามกันนะครับ 





มิตรผลโมเดิร์นฟาร์ม

จากห้องเรียน Mitr Phol ModernFarm Academy (MFA) สู่อ้อยในชีวิตจริง

เขียนโดย คุณฐิติพงศ์ กาใจยา | เจ้าหน้าที่เขตส่งเสริมอ้อยที่ 1 (มิตรภูหลวง)

สวัสดีครับพี่น้องมิตรชาวไร่ทุกท่าน วันนี้ผมจะมาเล่าประสบการณ์ดี ๆ จากการเรียนในห้องเรียนสู่การนำไปถ่ายทอดให้กับพี่น้องมิตรชาวไร่ของเราได้ใช้ในไร่อ้อยนั่นเองครับ

ผม นายฐิติพงศ์ กาใจยา ชื่อเล่น “โบว์” เป็นเจ้าหน้าที่เขตส่งเสริมอ้อยที่ 1 โรงงานน้ำตาลมิตรภูหลวง เป็นนักเรียนโครงการ Mitr Phol ModernFarm Academy รุ่นแรก โดยเหตุผลหลักที่ตัดสินใจเข้าเรียนที่ MFA เพื่อเพิ่มความรู้ให้กับตนเอง ให้เข้าใจหลักการปลูกอ้อยอย่างลึกซึ้ง เพื่อสามารถนำไปถ่ายทอดให้กับชาวไร่ได้ ชาวไร่จะได้มีผลผลิตอ้อยที่ดีและลดต้นทุนทำไร่อ้อยแล้วมีเงินเหลือ มีความสุขครับ

หัวใจสำคัญสำหรับการเรียน MFA คือ ต้องจัดสรรเวลาในการเรียนและการทำงานให้สามารถไปด้วยกันได้ เมื่อต้องมาเรียนก็จะทำงานที่ได้รับมอบหมายให้เสร็จ เฟอร์เซนต์งานก็ได้ตามเป้าหมาย เมื่อมาเรียนก็สามารถทุ่มเวลาตั้งใจเรียนได้เต็มที่ เพราะเป็นการเรียนแบบใหม่ เป็นการเรียนระยะยาว ลงมือปฏิบัติจริงตามการเจริญเติบโตของอ้อย มีการแลกเปลี่ยนประสบการณ์กับเพื่อนร่วมรุ่นต่างโรงงาน คิดวิเคราะห์ ลงมือทำ ประยุกต์ใช้ทฤษฎีร่วมกับการปฏิบัติในปัจจุบัน ตลอดจนมีอาจารย์ที่ปรึกษา ลงพื้นที่เพื่อให้คำปรึกษาร่วมกับนักเรียนและชาวไร่ มีช่องทางการเรียนการสอนในหลากหลายรูปแบบ ซึ่งสะดวกมากกับการเรียนในยุคปัจจุบันนี้

เรียนแล้วตัวเองเปลี่ยนแปลงอย่างไร?

เมื่อได้มาเรียนแล้วทำให้มีความมั่นใจเพิ่มมากขึ้น เข้าใจหลักการการทำให้ไร่แบบมิตรผลโมเดิร์นฟาร์มมากขึ้น เข้าใจอย่างแท้จริง กล้าที่จะไปถ่ายทอดหรือเล่าสู่ชาวไร่ฟังให้เข้าใจได้ ถ้าติดประเด็นไหนก็จะสอบถามกลับมายังผู้สอน และนำไปขยายผลส่งต่อความรู้ให้กับชาวไร่เพื่อนำไปสู่การปฏิบัติจริง

ทำไมถึงต้องปลูกอ้อยร่วมกับชาวไร่?

เนื่องจากรายวิชาเรียน 015 MFA Project กำหนดให้นักเรียนต้องมีการนำความรู้หลักการทำให้ไร่แบบมิตรผลโมเดิร์นฟาร์ม ที่ได้เรียนไปต้องปลูกอ้อยร่วมกับชาวไร่ มีการวางแผนปฏิทินการทำให้ไร่ วางแผนต้นทุน-กำไร ดำเนินการในแต่ละกิจกรรม เก็บข้อมูลการเจริญเติบโต เป็นการเรียนรู้ไปพร้อม ๆ กับชาวไร่ โดยมีที่ปรึกษาคอยให้คำแนะนำ โดยได้คัดเลือกคุณพ่อปรีชา-แม่ละไมล์ นครขวาง จากโรงงานน้ำตาลมิตรภูหลวง มาร่วมการเรียนรู้ด้วยกัน เนื่องจากเป็นชาวไร่ที่กล้าคิด กล้าทำ กล้าพิสูจน์ กล้าเปลี่ยนแปลง



ทำไม คุณพ่อปรีชา-แม่ละไมล์ กล้าเปลี่ยนตามที่แนะนำ?

คุณพ่อปรีชา-แม่ละไมล์ เล่าให้ฟังว่า "หัวหน้าโบว์มาเล่าให้ฟังว่าตนไปเรียนปลูกอ้อย ไปเรียนรถตัด ไปเรียนการทำไร่อ้อยสมัยใหม่ และอยากพาชาวไร่เปลี่ยนแปลงเพื่อไปสู่สิ่งที่ดีขึ้น ก็เลยชวนพ่อกับแม่ทดลองการทำไร่อ้อยแบบมิตรผลโมเดิร์นฟาร์ม และก็อธิบายให้ฟังว่าต้องทำอะไรบ้าง แม่เห็นว่ามันไม่ยาก และก็ช่วยแก้ปัญหาเรื่องแรงงานคนที่ม่มีปัญหาในปัจจุบัน และก็อยากได้อ้อย 20 ตันต่อไร่ ซึ่งตรงใจพ่อกับแม่อยู่แล้วก็เลยทดลองแปลงหนึ่งหลังจากนั้น หัวหน้าโบว์ก็พาไปดูแปลงที่ทำแล้ว ว่าอ้อยเป็นยังไง เพื่อสร้างความมั่นใจ เมื่อตกลงทำร่วมกันก็มานั่งวางแผนปฏิทินการทำไร่ตั้งแต่ขั้นต้นจนถึงเก็บเกี่ยว เน้นการจัดการให้ทันเวลา และสิ่งสำคัญคือหัวหน้ามาร่วมทำและพาเก็บข้อมูลการเจริญเติบโต ศึกษาร่วมกันก็ได้ความรู้เยอะขึ้น ที่สำคัญอ้อยก็ลำใหญ่ ได้ผลผลิตดี"

การทำไร่แบบใหม่นี้เปลี่ยนแปลงอะไรชาวไร่บ้าง?


ปลูกอ้อยแบบเดิม ร่องแคบ 1.20 เมตร ใช้แรงงานคน ในการตัดอ้อย ใช้ผลในการเตรียมดิน ไม่ค่อยได้ให้น้ำ และมีปัญหาเรื่องแรงงาน จึงอยากนำเครื่องจักรมาใช้ในไร่อ้อย

ปลูกอ้อยแบบใหม่ ร่องกว้างขึ้น ร่องคู่ เว้นระยะห่างระหว่างร่อง 1.85 เมตร เพื่อรองรับการนำเครื่องจักรทุกชนิดเข้าไปใช้ในไร่ ใช้รีเปอร์ระเบิดดินดานแทนผล 3 ปลูกพืชบำรุงดิน วางระบบน้ำหยดและติดตั้งโซลาร์เซลล์

ผลลัพธ์ที่ได้เป็นอย่างไรบ้าง?

จากแปลงทดลองของพ่อปรีชา-แม่ละไมล์ ในพื้นที่ประมาณ 21 ไร่ ผลผลิตเฉลี่ย 20.4 ตันต่อไร่ ค่าความหวานเฉลี่ย 12.70 C.C.S. กำไรต่อไร่ 13,000 บาท ปีนี้ได้ทำโซลาร์เซลล์เพิ่มเป็นชุดเคลื่อนที่ 4 ชุด ทุกแปลงเจาะบ่อบาดาลวางสายน้ำหยด ทำที่เก็บสายน้ำหยด 40 ชุด เมื่อตัดอ้อยเสร็จฝังปุ๋ยและวางสายน้ำหยดทุกแปลงเกือบ 100% พื้นที่ประมาณ 350-400 ไร่ นอกจากนี้ยังมีลูกชายที่วางไว้ให้สานต่อกิจการการทำไร่อ้อย โดยปัจจุบันได้รับผิดชอบบริหารชุดเครื่องมือเก็บไปอ้อยอยู่



ซึ่งในอนาคตผมในฐานะนักเรียนรุ่นแรก หรือ เรียกว่าเป็น "Challenger" ปี 1 เป็นตัวแทนสถาบัน MFA ซึ่งถือเป็นผู้นำการเปลี่ยนแปลงเทคโนโลยีการจัดการไร่อ้อยสมัยใหม่ตามแบบฉบับมิตรผลโมเดิร์นฟาร์มสู่ชาวไร่ เพื่อสร้างความยั่งยืน ก็พร้อมจะขยายผลต่อพาชาวไร่ ผู้ที่สนใจมาดูงานที่แปลง มาประชุมและเสวนาหาแนวทางร่วมกันต่อไปครับ 



COVER STORY

“สมหมาย คำพาย”

YOUR HAPPINESS IS IN YOUR OWN HANDS

เพราะความสุขเราออกแบบได้

ความสุขในชีวิตของแต่ละคนถูกจำกัดความหมายแตกต่างกันออกไปตามรูปแบบ ไลฟ์สไตล์ และการดำเนินชีวิต บางคนความสุขคือการได้อยู่กับคนที่เรารัก สุขที่ได้ทำงานที่ชอบ สุขที่มีรายได้มั่นคง หรือสุขที่ได้ทำตามความชอบของตัวเอง แต่สำหรับคนที่มีความสุขที่ครอบคลุมทุกปัจจัย ทั้งรายได้ ความมั่นคง การประกอบอาชีพ รวมถึงครอบครัว คือบุคคลที่ควรได้รับการยกย่องให้เป็นต้นแบบ โดยเฉพาะความสุขที่เขาได้มานั้นเกิดจากความมุ่งมั่น ตั้งใจของตนเอง

วารสารมิตรชาวไร่ฉบับนี้มีบุคคลต้นแบบแห่งความสุข ที่เกิดจากการเปลี่ยนแปลงรูปแบบการทำไร่อ้อยจากวิถีดั้งเดิมสู่ไร่อ้อยสมัยใหม่ ทำให้ผลผลิตอ้อยเพิ่มขึ้น ลดต้นทุน เพิ่มรายได้ ซึ่งการเปลี่ยนแปลงนี้ทำให้เขาและครอบครัวสามารถออกแบบความสุขได้รอบด้าน จนน่าชื่นชมและยึดเป็นต้นแบบ

นายสมหมาย คำพาย หรือพ่อสมหมาย มีตรชาวไร่เขต 13 ของโรงงานน้ำตาลมิตรภูหลวง แห่งเมืองเลยวัย 52 ปี ด้วยประสบการณ์ทำไร่อ้อยกว่า 10 ปี ที่กล้าเริ่มต้นทำไร่อ้อยสมัยใหม่แบบมิตรผลโมเดิร์นฟาร์มจากคำแนะนำของทีมส่งเสริมอ้อยมิตรผล ทำให้พ่อสมหมายเป็นต้นแบบเกษตรกรสมัยใหม่หลายด้าน ทั้งชาวไร่ต้นแบบการจัดการไร่อ้อยสมัยใหม่ (MMF) ต้นแบบการขยายผลการจัดการไร่สมัยใหม่สู่ชาวไร่ในพื้นที่ใกล้เคียง รวมถึงเป็นต้นแบบและมีส่วนร่วมขับเคลื่อนมิตรผลโมเดิร์นฟาร์มร่วมกับพนักงานส่งเสริม (MFA) ขยายผลสู่ชาวไร่รายอื่น



|||

เจ้าหน้าที่เขาชวนพ่อมาเริ่มทำ
สัก 20 ไร่ก็ได้
บอกว่าลองดูก่อน แต่พ่อตอบไปว่า
ไหน ๆ จะทำแล้วทำทั้งหมดนี้เลย
ตอนแรกแม่บ้านก็ไม่ยอม
แต่พอผลผลิตออกมาแล้วได้อ้อยเยอะ
ยิ้มเป็นกันอย่างมีความสุขเลยละ
ยังคิดกันเลยว่า มันเป็นอย่างที่มีตรผล
พูดจริง ๆ ถ้าไม่กล้าตัดสินใจตอนนั้น
ตอนนี้พ่อคงไม่ได้ขนาดนี้

|||

จุดเริ่มต้นของความสุข และความสำเร็จในชีวิต

กว่าพ่อสมหมายจะเดินทางมาถึงจุดที่เรียกว่าประสบความสำเร็จในชีวิต ชีวิตของพ่อสมหมายเริ่มต้นมาไม่ต่างจากชาวไร่คนอื่น ๆ คือ เติบโตมาท่ามกลางไร่อ้อย พ่อสมหมายเล่าว่า

"พ่อแม่พาทำไร่อ้อยตั้งแต่เด็ก ตายายก็ทำไร่ พ่อคลุกคลี เห็นภาพไร่อ้อยมาตั้งแต่ตอนนั้น พ่อโตขึ้นมีครอบครัวพ่อก็เลือกมาทำไร่อ้อย จังหวัดที่เราทำ มีผู้หลักผู้ใหญ่จากมิตรผลมาประชุมชาวไร่ที่ภูหลวง เขาคือผู้เชี่ยวชาญและมีความรู้ มาให้คำแนะนำการปลูกอ้อยที่เรียกว่ามิตรผลโมเดิร์นฟาร์ม ที่จะช่วยให้เราเพิ่มผลผลิตอ้อยได้มากขึ้น ซึ่งพ่อก็สนใจนะ เพราะคือการทำไร่อ้อยสมัยใหม่ เน้นการจัดการแปลงให้เครื่องจักร หรือรถปลูก รถตัดเข้าทำงานได้ ช่วยให้เรลดขั้นตอนการจ้างแรงงานคน ลดต้นทุน เพิ่มผลผลิต แต่พ่อยังติดใจเรื่องระยะร่องที่ห่างจนน่าตกใจ เพราะชาวไร่ทั่วไปปลูกที่ระยะ 1.20 เมตร ยังแทบจะไม่มีอ้อยส่งเข้าโรงงานเลย นี่ให้ปลูก 1.85 เมตร ยังแอบคุยกันเลยว่า ปลูกห่างขนาดนี้จะเอาอ้อยที่ไหนไปส่ง"

พ่อสมหมายเล่าถึงจุดเริ่มต้นในอาชีพชาวไร่อ้อย และการได้รู้จักกับมิตรผลโมเดิร์นฟาร์มในระยะแรก ที่ค่อนข้างไม่มั่นใจด้วยระยะร่องอ้อยที่โรงงานแนะนำห่างเกินไป แต่พ่อได้รับข้อมูลที่เห็นเป็นรูปธรรมชัดเจนจากเจ้าหน้าที่ส่งเสริม และได้เห็นผลผลิตที่เกิดขึ้นจริงจากการทำไร่อ้อยสมัยใหม่ ทำให้พ่อสมหมายและครอบครัวกล้าตัดสินใจปลูกอ้อยแบบมิตรผลโมเดิร์นฟาร์มด้วยเนื้อที่ทั้งหมด 200 ไร่

"เจ้าหน้าที่เขามาชวนพ่อ บอกว่าเริ่มทำสัก 20 ไร่ก็ได้ ลองดูก่อน แต่พ่อตอบไปว่า ไหน ๆ จะทำแล้วก็ทำทั้งหมดนี้เลย ก็คือ 200 ไร่ที่พ่อมี ตอนแรกแม่บ้านก็ไม่ยอมรับ แต่พอผลผลิตออกมาแล้วได้อ้อยเยอะ ยิ้มแป้นกันอย่างมีความสุขเลยละ ยังคิดกันเลยว่า มันเป็นอย่างที่มีมิตรผลพูดจริง ๆ ถ้าไม่กล้าตัดสินใจตอนนั้น ตอนนั้นพ่อคงไม่ได้ขนาดนี้ สัญญาปี 2564/65 นี้ 6,050 ตัน พ่อก็มีพื้นที่รวมปลูกอ้อย 590 ไร่ อ้อยต่อ 195 ไร่ อ้อยปลูก 395 ไร่ มี 2 ระยะปลูก คือ 1.85 เมตร จำนวน 256 ไร่ ระยะปลูก 1.65 เมตร จำนวน 334 ไร่

นวัตกรรมเกษตรสมัยใหม่ ของโมเดิร์นฟาร์ม จุดสร้างความสำเร็จของครอบครัว

"พ่อคิดว่าที่พ่อทำไร่อ้อยประสบความสำเร็จอย่างทุกวันนี้เพราะนวัตกรรมการเกษตรแบบโมเดิร์นฟาร์มที่ใช้อุปกรณ์เครื่องจักรทางการเกษตรเข้ามาช่วยทำงาน ทำให้งานในไร่สะดวกสบายง่ายขึ้น เช่น พ่อจะใช้รถเล็กจัดการในไร่ให้ทันเวลา ทั้งพรวนดิน กำจัดวัชพืช



และงานไร่ส่วนอื่น ๆ เราใช้เครื่องจักรทำงานแทนคนได้เลย ตอนนั้นพ่อก็มีทั้งรถแทรกเตอร์หลายรุ่นตามลักษณะการใช้งาน 4 คัน เครื่องปลูกอ้อย พรวน ผาลไถกลบ เศษซาก ผาล 3 ชุดพรวนพร้อมฝัງปุ๋ย และโรตารี"

แน่นอนว่าเครื่องจักรและอุปกรณ์การเกษตรที่ครบครันทำให้พ่อสมหมายตัดอ้อยสะดวกตัดเก็บร้อยเปอร์เซ็นต์

"สมัยก่อนตัดอ้อยไฟไหม้ลำบากมาก กว่าที่จะตัดเสร็จตอนนี้ใช้รถตัดอ้อยสด อย่างปีนี้ 600 ไร่ ประมาณ 7,000 ตัน ภาพรวมเฉลี่ยประมาณ 15-16 ตันต่อไร่ พอเราปลูกระยะร่องตามที่มีมิตรผลแนะนำ การบริหารจัดการในไร่ก็ง่าย ร่องกว้าง พ่อลองไปนับประชากรอ้อยต่อไร่ เยอะมากเลยนะ ไร่ละ 12,000-13,000 ลำอ้อย ทำให้ได้ผลผลิตต่อตันเยอะขึ้น อ้อยลำใหญ่ เหมือนจะได้น้อยนะ แต่ได้เยอะ คนตัดอ้อยก็สนุก เพราะอ้อยตัดง่าย ได้อ้อยไว ยิ่งปีนี้มีแต่อ้อยสวย ๆ พ่อบอกคนตัดว่าอ้อยปีนี้เป็นหัวใจของเราเลย" พ่อสมหมายเล่าอย่างมีความสุขกับผลผลิตอ้อยของปีนี้ที่นำพอใจ

||
พ่อคิดว่าที่พ่อทำไร่อ้อย
ประสบความสำเร็จอย่างทุกวันนี้
เพราะนวัตกรรมการเกษตร
แบบโมเดิร์นฟาร์ม
ที่ใช้อุปกรณ์เครื่องจักรทางการเกษตร
เข้ามาช่วยทำงาน ทำให้งานในไร่
สะดวกสบายง่ายขึ้น
||



สูตรเด็ดเคล็ดลับที่ทำให้อ้อย งามสมบูรณ์แข็งแรง

จุดเด่นของพ่อสมหมายคือ การพัฒนาดินให้อุดมสมบูรณ์
สู่การทำไร่อ้อยสมัยใหม่ ยกระดับผลผลิตต่อไร่ให้สูงขึ้น
ซึ่งพ่อสมหมายจะให้ความสำคัญในเรื่องดินเป็นอย่างมาก
เน้นการบำรุงดินให้อุดมสมบูรณ์ด้วยการตัดอ้อยสด ไว้คลุมดิน

"พ่อเน้นปลูกอ้อยเดือนตุลาคม ปลูกอ้อยให้ทันเวลา
และตัดอ้อยสดไว้คลุมดิน พ่อตัดอ้อยสดประมาณ 99%
ที่เหลือ 1% คือโดนไฟลามมาจากไร่อื่นบ้าง มีคนมาแอบเผาบ้าง
ตัดอ้อยสดมันดีหลายอย่างเลยนะ หนึ่งในคืออ้อยเราได้คุณภาพดี
ไม่ใช่อ้อยไฟไหม้ ทุกวันนี้ส่งอ้อยไฟไหม้เข้าโรงงานมีแต่โดนหักเงิน

แต่ส่งอ้อยสด ได้เงินดี รัฐบาลก็ให้อุดหนุนอ้อยสดด้วย ยิ่งปีไหน
ราคาอ้อยดี อย่างปีนี้นะ มีแต่ได้กับได้ ยิ่งบำรุงต่อไร่ ๆ จัดการ
ทันทีหลังตัด ไว้ต่อได้ 7-8 เลยทีเดียว ใบอ้อยพอกก็เอาไว้คลุมดิน
ให้รักษาความชื้นในดิน ดินพอกก็ไม่แห้ง ไม่แตกกะ คนที่เผาอ้อย
สังเกตว่าดินจะแห้งแตก แล้วอ้อยมันจะดีได้ยังไง"

เคล็ดลับสำคัญในการบำรุงอ้อยของพ่อสมหมาย ที่ช่วยให้
ดินอุดมสมบูรณ์ คือใช้วีเนสปรับปรุงดิน ซึ่งวีเนสเป็นน้ำ
สีน้ำตาลเข้มที่ผ่านกระบวนการกลั่นเอทานอล ซึ่งประกอบด้วย
อินทรีย์วัตถุและธาตุอาหารพืชหลายชนิด

"มีเจ้าหน้าที่ส่งเสริมแนะนำพ่อเรื่องลงน้ำวีเนสเพื่อ
ปรับปรุงดิน พ่อก็ลองดู ได้ผลดีมากยิ่งกว่าใส่ปุ๋ยอีกนะ พ่อสังเกต
ว่าแปลงที่ใช้วีเนสพวกหญ้าพวกวัชพืชไม่ค่อยเกิด ทำให้เรา
ไม่ค่อยใช้สารเคมี แล้วอ้อยก็โตไวมาก จากที่อ้อยสูง 3 เมตร
พอใช้วีเนสไป 4.50 เมตร วัชพืชก็ไม่มี ปลูกก็ไม่มี
เราไม่ต้องมาเสียเวลามาจัดการเรื่องพวกนี้เลย ถึงจะมีหญ้า
ก็นิดหน่อย เมื่อก่อนก็ไม่เชื่อว่าจะเอามาใส่ทำไม คิดว่าไม่มี
ประโยชน์ ไร่ข้าง ๆ เห็นพ่อเอาวีเนสมา อยากรู้ ยังหาว่าพ่อบ้า
เอาวีเนสมาใส่ทำไม แต่พอเขาเห็นอ้อยเรางาม ได้ผลผลิตดี
ก็เริ่มใส่เหมือนเรา" พ่อสมหมายเล่าอย่างสนุกสนาน

ขั้นตอนการปรับปรุงดินด้วยวีเนสของพ่อสมหมายคือ
รดตอนเตรียมดินก่อนไถประมาณ 1 อาทิตย์ จากนั้นทิ้งไว้
ประมาณหนึ่งเดือน

นอกจากปรับปรุงดินด้วยวีเนสแล้ว หัวใจสำคัญใน
การพัฒนาดินให้อุดมสมบูรณ์ของพ่อสมหมายคือ ต้องพักดิน
เพื่อเติมไนโตรเจนให้ดิน หรือเรียกว่าให้ดินได้หายใจ



ทำไร่อ้อยแบบโมเดิร์นฟาร์ม ทำให้ออกแบบความสุขกับครอบครัวได้

"สำคัญเลยคือต้องพักดินนะ ไม่ใช่ปลูกไปตลอด ให้ดินได้หายใจบ้าง พ่อก็ทำตามแบบที่มีตรผลแนะนำคือ พักดินปลูกถั่วเพื่อคืนไนโตรเจนให้ดิน จะปลูกถั่วเหลือง ถั่วเขียว หรือบอเทืองก็แล้วแต่เราเลย ปลูกถั่วเหลืองก็เก็บขายได้ ก็เป็นเงินเพิ่มมาอีกทาง เก็บถั่วเสร็จเราก็ไถกลบซากถั่วเลย ให้กลายเป็นสารอาหารคืนสู่ดิน พอดินอุดมสมบูรณ์ เราปลูกอ้อย อ้อยก็ได้รับธาตุอาหารจากดินเต็มที่ มันมีอยู่แค่นี้เอง ดินดี อ้อยก็ดีแค่นั้น"

นอกจากดินแล้ว เรื่องระบบชลประทานในไร่อ้อยพ่อสมหมายก็ให้ความสำคัญ ซึ่งพ่อสมหมายใช้โซลาร์เซลล์เพื่อสูบน้ำจากบ่อบาดาลที่ขุดไว้ทุกแปลง เพื่อต่อสายระบบน้ำหยดในไร่เพื่อให้ไร่อ้อยตามความต้องการแต่ละช่วงวัย

"เรื่องน้ำพอใช้ระบบน้ำหยด มีโซลาร์เซลล์ของโรงงานมาสนับสนุน บางแปลงก็มีบ่อ แปลงไหนที่ทำได้ก็พยายามทำ เพราะโซลาร์เซลล์ช่วยประหยัดพลังงานได้มาก เราไม่ต้องลงทุนต่อไฟเพื่อสูบน้ำ แค่งลงทุนกับโซลาร์เซลล์ครั้งเดียว ซึ่งทุกวันนี้ติดตั้งง่ายและช่วยให้ประหยัดพลังงานได้จริง ๆ เพราะบ้านเราแดดเยอะไม่ต้องกลัวว่าจะไม่มีไฟใช้สูบน้ำ"

พ่อสมหมายย้ำว่า "หลักจริง ๆ ของการปลูกอ้อยคือปลูกแล้วอ้อยต้องเกิด นอกนั้นการบริหารจัดการไม่ยาก ต้องทำตามระยะเวลาของอ้อย เช่น ฉีดยาคุมอ้อย ถ้าฉีดตอนอ้อยเพิ่งเกิดพ่อสังเกตุว่าอ้อยจะรั้ง แทบจะไม่โตเลย ต้องให้อ้อยโตประมาณเลยหัวเข้า ก็ต้องทำตามระยะเวลา ปลูกอ้อยอย่าให้ขาดความสมดุล มากไปน้อยไปก็ไม่ดี ถ้าขาดความพอดีไม่ดีแน่นอน"



พ่อสมหมายมีลูกสาวสามคน ซึ่งคนโตกับคนกลางสำเร็จการศึกษา ไปประกอบอาชีพตามสายงานที่ร่ำเรียนมา แต่ก็ยังคอยช่วยงานในไร่กันอยู่อย่างเนืองนิตย์ กำลังเสริมที่ขาดไม่ได้เลยคือ ทายาทคนเล็กของพ่อสมหมาย นาวสาวกฤษทิรา คำผาย หรือน้องดริม สาวน้อยวัย 16 ปี ที่เมื่อใดว่างเว้นจากการเรียน ดริมจะยื่นมือเข้ามาช่วยงานพ่อแม่อย่างแข็งขัน

"หนูเห็นพ่อแม่เหนื่อยค่ะ ดันเข้ากว่าจะเข้านอนก็ดึกดื่น สิ่งไหนช่วยได้หนูก็อยากช่วย ไปส่งพ่อที่ไร่ ส่งคนงานบ้าง หลัก ๆ ตอนนี่คือช่วยเรื่องบัญชี" น้องดริมกล่าว

พ่อสมหมายเสริมว่า "คำว่าลูกไม่ได้ถ่ายทอดอะไรมากมาย เขาเกิดเติบโตมากับอ้อย เขาเรียนรู้เอง พ่อมองว่าต่อไปยังจะทำอ้อยง่ายขึ้น เพราะมีนวัตกรรมใหม่เข้ามาเรื่อย ๆ ยิ่งเขาเห็นรายได้ที่ทำตรงนี้ เขาก็ยิ่งขยัน อนาคตก็ทำอ้อยไปเรื่อย ๆ เพราะทำแล้วได้เงิน เขาตรง ๆ คือ ถ้าทำอะไรแล้วได้เงิน ใคร ๆ ก็อยากทำ ถ้าทำแล้วขาดทุนไม่มีคนทำหรอก พ่อปลูกอ้อยส่งลูกสาวเรียนจบมีการมีงานทำ ถ้าส่งเสียลูกจบแล้วก็ถือว่าประสบความสำเร็จ จริงไหม? คนเป็นพ่อเป็นแม่คิดแค่นี้แหละ พ่อทำมาหลายอาชีพแล้ว ไม่มีอาชีพไหนดีเหมือนอ้อย ปลูกอ้อยมีโรงงานรองรับ มีแหล่งเงินทุนให้เรา ดอกเบี้ยต่ำ ดูแลแนะนำดี ช่วยวางแผนทั้งเรื่องการเงิน การบริหารจัดการไร่อ้อย พ่อรู้สึกว่าเป็นครอบครัวเดียวกันกับมิตรผลนะ ซึ่งที่เป็นอยู่ตอนนี้ก็มีความสุขดีมาก"

พ่อสมหมายกล่าวเพิ่มเติมว่า การได้เปิดใจลองทำสิ่งใหม่ ๆ เปลี่ยนแปลงตามคำแนะนำของเจ้าหน้าที่ส่งเสริมในวันนั้น ถือเป็นนิมิตหมายที่ดี เป็นจุดเริ่มต้นความสมบูรณ์ของครอบครัว ยิ่งทำแล้วประสบความสำเร็จ ยิ่งภูมิใจ

"พ่อมองว่าอ้อยเป็นสิ่งมหัศจรรย์ ถ้าเขาสมบูรณ์ เขาจะแพร่ความสมบูรณ์ต่อ ๆ กัน ต่อไปมองว่าอ้อยยิ่งดีกว่านี้อีกเยอะ สมัยก่อนต้องรวมกลุ่มกันเข้าโควตาใหญ่ ๆ โรงงานก็อยู่ไกล ปัจจุบัน 50 ตัน ก็เปิดโควตาได้แล้ว เป็นเรื่องใกล้ตัวจับต้องได้เหลือแค่ว่าเราต้องพัฒนาตัวเองไปอย่างไรให้มีความสุข"

พ่อสมหมายทิ้งท้ายการออกแบบความสุขถึงอนาคต ไร่อ้อยว่า จะมอบหมายให้ลูกน้องที่อยู่ด้วยกันมายาวนานดูแล ไร่อ้อยตามความเหมาะสม พ่อสมหมายจะทำหน้าที่บริหาร และตั้งใจที่จะปลูกอ้อยแนวตั้ง ทำน้อยได้มาก ถ้ามันมากเกินไป



ไปดูแลไม่ทั่วถึง เหมือนหอบฟาง กว่าที่จะถึงปลายทางร่วงหมด จะเน้นการใช้บุคลากรให้คุ้มค่า และใช้เครื่องจักรทำงานให้มากที่สุด

"อนาคตพ่อवादไว้ว่า ถึงฤดูกาลตัดอ้อยพ่อจะพาครอบครัวไปเที่ยว ปล่อยให้รถตัดทำงานของเขาไป เพราะทุกวันนี้รถตัดทำงานได้ดี เพราะเราดูแลอ้อยให้งาม อ้อยก็ตัดง่าย ไม่เปลืองน้ำมัน ลดอัตราสูญเสีย เพราะร่องห่าง วิ่งได้สะดวก พ่อมักจะพูดเรื่องความสุข เรื่องดี ๆ ที่อยากทำ ที่สำคัญถ้าเราสบาย คนที่อยู่กับเราต้องสบายด้วย ไม่ได้อยากเติบโตและมีความสุขแต่เรา คนรอบตัวเราควรเติบโตและมีความสุขไปด้วยกัน" พ่อสมหมายกล่าวทิ้งท้ายด้วยรอยยิ้มและเสียงหัวเราะของความสุข

และนี่คือบุคคลต้นแบบแห่งความสุขของวารสาร มิตรชาวไร่ฉบับนี้ 

||

พ่อมักจะพูดเรื่องความสุข เรื่องดี ๆ ที่อยากทำ ที่สำคัญถ้าเราสบาย คนที่อยู่กับเรา ต้องสบายด้วย ไม่ได้อยากเติบโต และมีความสุขแต่เรา คนรอบตัวเราควรเติบโต และมีความสุขไปด้วยกัน

||



ตำบลมิตรร่วมพัฒนา

น้ำหมักผลไม้สุก น้ำหมักชีวภาพ สารพัดประโยชน์

ผู้เขียน - คุณกรรณิศา ว่องกุลศกกิจ
ผู้อำนวยการด้านพัฒนาชุมชนเพื่อความยั่งยืน

น้ำหมักชีวภาพเป็นอีกหนึ่งหัวใจสำคัญของการปลูกผักอินทรีย์ที่จะทำให้ผักในแปลงเติบโตงอกงาม มีรสชาติหวาน กรอบ อร่อย ปลอดภัยต่อคนปลูกและคนกิน แล้วพี่น้องมิตรชาวไร่รู้มั๊ยคะว่าน้ำหมักชีวภาพนั้นไม่ได้ใช้แค่เพียงเศษอาหาร เศษพืชผัก หรือสัตว์ มาเป็นวัตถุดิบหลักเท่านั้นนะคะ แต่สามารถนำเอาผลไม้สุกที่ปลูกอยู่ในพื้นที่เกษตรของเรามาทำเป็น “น้ำหมักผลไม้สุก” ได้เหมือนกัน ซึ่งการใช้ผลไม้สุกมาหมักรวมกันจนกลายเป็นแหล่งอาหารที่สำคัญในการบำรุงพืชผักนั้น ก็เสมือนการนำเอาธาตุอาหารจาก “ผล” กลับมาบำรุงตัวของมันเอง เพื่อเร่งการออกดอกและกระตุ้นให้ผลสุก และยังช่วยปรับสภาพดินในแปลงให้อุดมสมบูรณ์ยิ่งขึ้น แถมยังช่วยประหยัดต้นทุนการบำรุงพืชผักได้อีกด้วยนะคะ



"น้ำหมักผลไม้สุก" มีขั้นตอนการทำไม่ยุ่งยาก ด้วยการใช้ 3 วัตถุดิบหลัก ดังนี้

1. ผลไม้สุกชนิดใดก็ได้ที่ทำได้ในพื้นที่ 50 กิโลกรัม
2. น้ำตาลทรายแดง 5 กิโลกรัม
3. ถังพลาสติกขนาด 100 ลิตร

หมักง่าย ๆ แต่ได้ราอาหารครบครัน

สำหรับวิธีการทำน้ำหมักผลไม้สุกที่เราจะพาพี่น้องมิตรชาวไร่มาเรียนรู้ร่วมกันในครั้งนี้ เราจะใช้มะเขือเทศมาเป็นวัตถุดิบหลักของการทำน้ำหมักผลไม้สุกคะ หรือถ้าพี่น้องท่านใดมีผลไม้สุกชนิดอื่น ๆ (รสชาติใดก็ได้) ที่ทำได้ในพื้นที่ก็สามารถนำมาใช้ได้เช่นกันคะ

โดยเริ่มจากการนำผลมะเขือเทศ 50 กิโลกรัม และน้ำตาลทรายแดง 5 กิโลกรัม เทใส่ถังหมักผสมให้เข้ากันแล้วจึงปิดฝาถัง แต่...อย่าปิดให้แน่นเกินไปนะคะ เพราะการหมักจำเป็นต้องปล่อยให้อากาศเข้าไปเล็กน้อย เพื่อให้จุลินทรีย์ในน้ำหมักเจริญเติบโตได้ดี หลังจากนั้นให้ใช้ไม้หรือวัสดุที่มีขนาดยาวถึงก้นถังคนน้ำหมักทุกวัน วันละ 1 ครั้ง ทั้งนี้การหมักจะใช้เวลาประมาณ 60 วัน เมื่อน้ำหมักมีสีน้ำตาลเข้ม และมีความข้นหนืดเล็กน้อยก็สามารถนำน้ำหมักผลไม้สุกไปใช้ในแปลงผักอินทรีย์ได้เลยคะ

น้ำหมักผลไม้สุกใช้อย่างไรให้ได้ผลดี ?

สำหรับวิธีการใช้น้ำหมักผลไม้สุกในการบำรุงพืชผักให้ออกดอกและติดผลดี สามารถนำน้ำหมักผลไม้สุก ปริมาณ 50 ซีซี. หรือประมาณ 3 ช้อนโต๊ะ ผสมกับน้ำเปล่า 20 ลิตร ฉีดพ่นพืชผักในช่วงเช้าหรือเย็น ขณะที่แสงแดดไม่จัด ข้อสังเกตง่าย ๆ คือ ถ้าพืชผักเริ่มติดดอกก็ผสมอัตราส่วนนี้ในการฉีดพ่นได้เลยคะ



เป็นยังไงกันบ้างคะ สำหรับวิธีการทำน้ำหมักผลไม้สุกที่เราได้นำมาให้กับพี่น้องทุกท่านได้เรียนรู้กันในครั้งนี้ เพียงแค่ 2 ขั้นตอนง่าย ๆ คือ นำผลไม้สุกมาผสมกับน้ำตาลทรายแดงในถังหมัก และหมั่นคนน้ำหมักวันละครั้ง จนครบ 60 วัน เพียงเท่านี้ก็จะได้น้ำหมักที่ทำงานง่าย ๆ ได้ด้วยตนเอง และต้นทุนในการทำก็ไม่แพงด้วยนะคะ มั่นใจว่าพี่น้องจะต้องนำเอาวิธีการนี้ไปทดลองทำน้ำหมักผลไม้สุกไว้ในแปลงของตนเองแน่นอนคะ และที่สำคัญที่สุดสำหรับการนำเอาวิธีการทำน้ำหมักผลไม้สุกมาถ่ายทอดให้กับพี่น้องมิตรชาวไร่ได้เรียนรู้ นั้น เราหวังอย่างยิ่งว่าจะเป็นส่วนหนึ่งที่จะช่วยในเรื่องการลดรายจ่ายในการทำเกษตรและสร้างรายได้เสริมจากการจำหน่ายน้ำหมักได้อีกทางหนึ่ง รวมถึงการนำองค์ความรู้และเทคนิคต่างๆ ไปแบ่งปันให้กับผู้ที่สนใจในชุมชน

เครือข่ายตำบลมิตรผลร่วมพัฒนาอายุาร่วมเป็นส่วนหนึ่งในการแบ่งปันองค์ความรู้และวิธีการง่าย ๆ ในการทำเกษตรอินทรีย์ให้กับพี่น้องทุกท่านได้นำไปปรับใช้ในพื้นที่ของตนเอง และในฉบับหน้าเราจะมีเรื่องราวเกี่ยวกับการทำเกษตรมูลค่าสูงมาฝากพี่น้องมิตรชาวไร่ จะเป็นเรื่องอะไรนั้นรอติดตามกันได้เลยคะ **M**

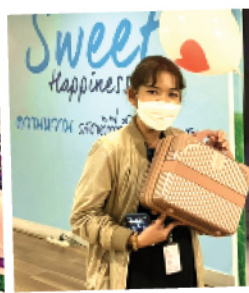
กลุ่มมิตรผลมุ่งสร้างสิ่งแวดล้อมทางการศึกษาให้กับเด็กไทย โดยมอบโต๊ะเรียนชั้นอนุบาล จำนวน 605 ตัว เป็นของขวัญวันเด็ก

กลุ่มมิตรผล หนึ่งในองค์กรผู้ร่วมก่อตั้งมูลนิธิสานอนาคตการศึกษา CONNEXT ED มอบโต๊ะเรียนชั้นอนุบาล จำนวน 605 ตัว เนื่องในวันเด็กแห่งชาติ ปี 2565 ให้กับนักเรียนชั้นอนุบาลในโครงการสานอนาคตการศึกษา CONNEXT ED จำนวน 19 โรงเรียน โดยได้รับการสนับสนุนจากพนักงานผ่านกิจกรรม มิตรอาสาเพื่อการศึกษา : มิตรแบ่งปัน โต๊ะ ให้ คิด (kid) ด้วยความเชื่อที่ว่า “การศึกษาไม่ใช่หน้าที่ของใครคนใดคนหนึ่ง แต่เป็นหน้าที่ของพวกเราทุกคน”



กลุ่มมิตรผลร่วมสานอนาคตการศึกษาให้เด็กไทย เนื่องในเดือนแห่งความรัก โดยการระดมทุนผ่านโครงการ Notebook for Education

กลุ่มมิตรผล หนึ่งในองค์กรผู้ร่วมก่อตั้งมูลนิธิสานอนาคตการศึกษา CONNEXT ED ร่วมส่งความรักให้น้อง ๆ ได้มีสื่ออุปกรณ์ในการเรียนรู้ ผ่านกิจกรรม “Mitr Love You ส่งความรัก สู่ความรู้” โดยภายในงานมีกิจกรรม เชื่อมซีเสียงรัก การ์ดสื่อรัก และจัดจำหน่ายสินค้า รายได้จากการร่วมกิจกรรม นำไปสนับสนุนโครงการ Notebook For Education เพื่อจัดซื้อคอมพิวเตอร์ โน้ตบุ๊กให้กับโรงเรียนได้ใช้จัดการเรียนการสอน



Notebook for Education

คอมพิวเตอร์โน้ตบุ๊กเพื่อการศึกษา
เชื่อมโลกความรู้ให้เท่าเทียม



เชิญชวนทุกท่านร่วมส่งความสุขต้อนรับปีใหม่
สมทบทุนซื้อคอมพิวเตอร์โน้ตบุ๊กให้กับน้องๆ ในโรงเรียน
โครงการสานอนาคตการศึกษา CONNEXT ED
ภายใต้การดูแลของกลุ่มมิตรผลที่กำลังรอของขวัญ
สำหรับการพัฒนาอนาคตทางการศึกษา



สามารถสแกน QR Code
ร่วมสมทบทุนให้กับ
น้องๆ ได้ที่นี่

ร่วมสมทบทุนได้ตั้งแต่วันที่ - 31 มี.ค. 65 สอบถามเพิ่มเติม ฝ่ายบริหารการศึกษา
คุณเบญจวรรณ (พี่แอ) Benjawanr@mitrphol.com หรือ 084-555-3677



ห้องเรียนชาวไร่

“มิตรลาวโมเดล”

การควบคุมโรคใบขาวแบบบูรณาการในพื้นที่ปลูกอ้อย บริษัท น้ำตาลมิตรลาว จำกัด (สปป.ลาว)

เขียนโดย คุณเริ่มพงษ์ ตสังกูเมียว | หัวหน้าโครงการควบคุมและกำจัดโรคใบขาวอ้อย มิตรลาว

ในช่วงเวลากว่า 10 ปี ที่บริษัท น้ำตาลมิตรลาว จำกัด ได้ประสบกับปัญหาการระบาดของโรคใบขาวอ้อย เจลี่ยพบในอ้อยปลูก 15-30% อ้อยตอ 30-100% พุดได้ว่า “ปลูก ตัด พักดิน” ไม่ต้องถามถึง อ้อยตอ ซึ่งไม่สามารถไว้ต่อได้เลย เราได้ดำเนินการทุกวิถีทาง ในการควบคุมการระบาดของโรคใบขาวอ้อย ค้นคว้าและทดสอบเพื่อหาต้นเหตุอยู่หลายวิธี และในที่สุดก็ได้คำตอบว่า “แมลง” แมลงพาหะที่มีมากที่สุด เมื่อเปรียบเทียบกับที่ไทยแล้วสปป.ลาวมีมากกว่า 50 เท่า

โรคใบขาวอ้อย เกิดจากเชื้อไฟโตพลาสมา (Phytoplasma) การระบาดจะติดไปกับท่อนพันธุ์ที่เป็นโรคและแมลงพาหะ โดยใบอ้อยจะมีสีเขียวซีด หรือสีขาว เนื่องจากการเข้าทำลายของเชื้อ ทำให้ปริมาณและขนาดของคลอโรฟิลล์ลดลง ส่งผลให้ใบอ้อยเรียวกว่าปกติ มีลำต้นแคระแกร็น หากอาการรุนแรงอ้อยจะแตกกอคล้ายกอดีไร สีขาวและไม่เกิดลำอ้อย ระบาดได้ในทุกช่วงอายุของอ้อย ซึ่งอาการจะปรากฏชัดเจนในระยะอ้อยแตกกอ ในอ้อยต่อความรุนแรงของโรคจะเพิ่มขึ้นจนไม่สามารถไว้ต่อได้ ผลผลิตลดลง 50-100% จำเป็นต้องรื้อตอและปลูกใหม่ทุกปี นี่คือการความน่ากลัวของโรคใบขาว

“ล้มตรงไหน ลุกขึ้นตรงนั้น” ดังนั้นเพื่อควบคุมและกำจัดโรคใบขาวอ้อยให้สำเร็จ เราได้ดำเนินการแก้ไขปัญหาดังนี้

1. การจัดการอ้อยและพันธุ์อ้อยที่เป็นโรค

อ้อยปลูกและอ้อยตอ จะต้องดำเนินการตามขั้นตอนเดียวกัน คือสำรวจ % การระบาดของโรคใบขาวอ้อยทุกแปลง หากเจอให้ดำเนินการขุดกออ้อยออกและทำลายทันที โดยเรามีเงื่อนไขให้ทั้งชาวไร่และผู้รับเหมาจะต้องทำตามก่อนจ่ายเงินเกี่ยว และเงินรับเหมา เช่น ผู้รับเหมาจะต้องดำเนินการสำรวจ-ขุดใบขาว-ตรวจรับงาน-จ่ายเงิน และชาวไร่อ้อยที่จะรับเงินเกี่ยวค่าใส่ปุ๋ย /ค่างานบำรุงรักษาอ้อยก็เช่นเดียวกันจะต้องดำเนินการ สำรวจ-ขุดใบขาว-ตรวจ-อนุมัติจ่ายเกี่ยว เป็นต้น



พันธุ์อ้อย ให้สำรวจและคัดแปลงพันธุ์ ก่อนจะเก็บตัวอย่างส่งตรวจด้วยเทคนิค PCR (หาปริมาณเชื้อไฟโตพลาสมา ในระดับชีวโมเลกุล) เพื่อให้ได้พันธุ์อ้อยที่ปลอดโรค และเมื่อตัดพันธุ์อ้อย คนงานจะเว้นกอที่เป็นใบขาวไว้ ห้ามตัดมาปนกับลำอ้อยปกติ ซึ่ง 1 แปลงพันธุ์ จะเจอปะมาณ 3-5 กอ เราจัดโปรโมชั่นให้แก่ชาวไร่เพื่อจูงใจให้ช่วยกันตรวจสอบและกำจัดโรค โดยจ่ายค่าเว้นกอใบขาว กอละ 500 กีบ เป็นต้น และเราให้ความสำคัญกับการปรับสัดส่วนพันธุ์ด้วยเช่นกัน ปัจจุบันมิตรลาวใช้พันธุ์ขอนแก่น 3 60% พันธุ์ใหม่ 40% และมีแผนปรับลดการใช้พันธุ์ขอนแก่น 3 เหลือ 40% และเพิ่มพันธุ์ใหม่ 60% ในอนาคต โดยเน้นไปที่การเลือกใช้พันธุ์ให้ถูกต้องและเหมาะสมในแต่ละพื้นที่ เช่น พื้นที่ชลประทาน ดินดี น้ำดี ควรใช้พันธุ์อะไร หรือพื้นที่ดินทราย ดินร่วนปนทราย ควรใช้พันธุ์อะไร และดินปนลูกรังจะใช้พันธุ์อะไร เป็นต้น

2. การจัดการแมลงพาหะนำโรคใบขาว

ได้ดำเนินการควบคุมแมลงพาหะโรคใบขาว โดยใช้กับดักแสงไฟ และกับดักกาวเหนียว ควบคุมตลอดฤดูการปลูกอ้อย โดยในพื้นที่ที่มีระบบไฟฟ้าเข้าถึง ได้ทำการติดตั้งกับดักแสงไฟ (light trap) ชนิดหลอด black light blue ขนาด 20 วัตต์ ส่วนในพื้นที่ที่ระบบไฟฟ้าเข้าไม่ถึง ทำการติดกับดักกาวเหนียวที่มีสีเหลือง โดยติดห่างจากขอบแปลงประมาณ 10-20 เซนติเมตร สูงจากพื้นดินประมาณ 50-60 เซนติเมตร ระยะห่าง ประมาณ 10-15 เมตรต่อดจุด หรือใช้ ประมาณ 15-20 แผ่นต่อพื้นที่ 1 ไร่

3. ถ่ายทอดองค์ความรู้ที่ถูกต้องให้กับชาวไร่อ้อย

ทำการอบรมแก่ชาวไร่และเจ้าหน้าที่ส่งเสริมอย่างต่อเนื่อง ตลอดระยะเวลาที่ผ่านมา เพื่อให้ชาวไร่มีความรู้ความเข้าใจ ในการป้องกันและควบคุมโรคใบขาวอย่างถูกต้อง รวมถึงการสร้าง ความตระหนักรู้ถึงปัญหาของโรคใบขาวร่วมกัน เพื่อให้เกิดการเรียนรู้และแก้ปัญหของโรคใบขาวได้อย่างยั่งยืน จนเกิดปฏิทินใหม่ ในการปลูกอ้อยของมิตรลาว (เตรียมดิน-ปลูก-ฉีดยาคุม-ชุดใบขาว-แต่งหน้า-ติดกาวเหนียว-ดูแล/เฝ้าระวัง-เก็บเกี่ยว)

4. ร่วมกันสร้างระบบการจัดการที่ดี


ปรับโครงสร้างองค์กร โดยมีทีมที่รับผิดชอบโดยตรง ทำหน้าที่สำรวจ ตรวจแปลงอ้อยทุกแปลง ตรวจรับงานชุด ทำลายอ้อยใบขาว ทั้งไร่บริษัทและแปลงอ้อยของชาวไร่ พยาชาวไร่อ้อยติดกับดักกาวเหนียว กับดักแสงไฟ จัดทำข้อมูล การระบาดของโรคใบขาวรายแปลง จัดทำข้อมูลสถิติประชากรแมลงพาหะ เฝ้าระวังการระบาดของโรคใบขาวทุกแปลง ทั้งอ้อยปลูกและอ้อยต่อ

5. นำเทคโนโลยีมาใช้

สถานีตรวจอากาศ เป็นเครื่องมือที่ใช้หาความสัมพันธ์ ระหว่างสภาพอากาศ เช่น ความชื้นสัมพัทธ์ของอากาศ ปริมาณน้ำฝน อุณหภูมิ ฯลฯ กับข้อมูลประชากรแมลงพาหะ โดยสู่มันับประชากรแมลงพาหะจากกับดักกาวเหนียว ในพื้นที่ตัวแทน ร่วมกับข้อมูลเปอร์เซ็นต์โรคใบขาว ใช้ในการ คาดการณ์ถึงแนวโน้มของประชากรแมลงพาหะ และความรุนแรงของโรคใบขาว ในการวางแผนควบคุมประชากรแมลงพาหะและการระบาดของโรคใบขาวได้ทันทั่วทั้งที่



จากการดำเนินการควบคุมโรคใบขาว โดยใช้เทคโนโลยี การควบคุมโรคใบขาวแบบบูรณาการร่วมกับการจัดการแปลง อย่างเป็นระบบ ปัจจุบันสามารถลดความรุนแรงของโรคใบขาว ในพื้นที่ปลูกอ้อยของมิตรลาวได้ โดยในอ้อยปลูกมีเปอร์เซ็นต์การ เกิดโรคใบขาวเฉลี่ย 1-2% ในอ้อยต่อเฉลี่ย 3-4% ผลผลิตอ้อย เพิ่มขึ้นทั้งในอ้อยปลูกและอ้อยต่อ เฉลี่ย 1-2 ตันต่อไร่ สามารถ ไรต์ต่อได้มากกว่า 50% คิดเป็นมูลค่าที่เพิ่มขึ้น 300 ล้านบาท ต่อปี ทั้งนี้การควบคุมโรคใบขาวในพื้นที่ปลูกอ้อยของ บริษัท น้ำตาลมิตรลาว จำกัด จะไม่ประสบความสำเร็จ หากไม่มีความ ร่วมมือกันในทุกภาคส่วน ไม่ว่าจะเป็นด้านอ้อย ด้านโรงงาน และชาวไร่อ้อย ฯลฯ ในการขับเคลื่อนเทคโนโลยีการควบคุม โรคใบขาวอ้อย ซึ่งผลจากการดำเนินการเพื่อควบคุมการระบาดของ โรคใบขาวดังกล่าว ทำให้ชาวไร่อ้อยมีกำไร โดยไม่ต้องลงทุน ปลูกอ้อยใหม่ โรงงานมีความมั่นคงทางด้านวัตถุดิบ และส่งผล ให้เกิดความยั่งยืนของการทำธุรกิจอ้อยและน้ำตาลในพื้นที่ ส.ป.ป. ลาว

เป็นอย่างไรกันบ้างครับกับเคล็ดลับการจัดการ โรคใบขาวจากมิตรลาวที่นำมาฝาก หวังว่าจะเป็น ประโยชน์กับพี่น้องชาวไร่อ้อยไม่มากนักน้อยนะครับ สุดท้ายนี้ ก็ขอฝากถึงพี่น้องมิตรชาวไร่ที่ประเทศไทย ปีนี้ขอได้ผลผลิตอ้อยสูง ๆ ถ้าไรเป็นกอบเป็นกำ กันถ้วนหน้า และ ขออำนวยการอวยชัย ขออวยพรให้ “พี่น้องมิตรชาวไร่” จะมีสุขภาพแข็งแรง อายุยืน ขวัญยืน มีโอกาสมาเยี่ยมมายาม พี่น้องชาวไร่อ้อย มิตรลาวด้วยนะครับผม “ฮักแพง” 



คนเก่งมิตรชาไร่

THE WONDER WOMAN หญิงเก่ง แห่งเชิงกลัด พัฒนาอัตร พวงเงิน



ในยุคแห่งความเท่าเทียม ปัจจุบันจะเห็นคนเก่งในหลากหลายสาขาที่ไม่ได้จำกัดเฉพาะเพศชายเท่านั้น ผู้หญิงเก่งและแกร่งที่ประสบความสำเร็จไม่น้อยหน้าผู้ชายมีให้เห็นและชื่นชมอยู่มาก คนเก่งมิตรชาไร่ฉบับนี้ก็เช่นเดียวกัน เธอเป็นหญิงเก่งแห่งตำบลเชิงกลัดอำเภอบางระจัน จังหวัดสิงห์บุรี ชาไร่สังกัดโรงงานน้ำตาลสิงห์บุรีแห่งนี้ ที่พาครอบครัวชาวนาในอดีตก้าวสู่เต้าแก่อ้อยที่ประสบความสำเร็จและวางรากฐานอาชีพชาไร่ที่มั่นคงส่งต่อให้รุ่นลูกได้เข้ามาพัฒนาาร่วมกัน สู้การทำไร่อ้อยอย่างยั่งยืนต่อไป

คุณพัฒนาอัตร พวงเงิน หรือแม่ยุพา มิตรชาไร่หญิงเก่งวัย 65 ปี ได้สละเวลาจากการบริหารจัดการไร่อ้อยให้สัมภาษณ์กับทีมงาน เกี่ยวกับเส้นทางในการทำไร่อ้อยตั้งแต่อดีตจนถึงปัจจุบัน จากจุดเริ่มต้นเล็ก ๆ สู่ความมั่นคงในปัจจุบันที่พร้อมส่งต่อให้รุ่นต่อไปได้ดูแล

จุดเริ่มต้นในการทำไร่อ้อย

ก่อนเข้าวงการอ้อย แม่ยุพาเป็นชาวนาปลูกข้าวเป็นอาชีพหลัก เงินทองที่ได้จากการปลูกข้าวพอเลี้ยงปากเลี้ยงท้อง แถมพวงด้วยหนี้สินที่ไม่จบสิ้น ทำให้แม่ยุพามองหาวิถีใหม่ที่จะสร้างความมั่นคงให้ครอบครัวและหมดภาระหนี้สินได้

"ทำนาไม่ค่อยได้เงินหรอก มีแต่หนี้สิน พอดีมีคนชวนให้ลองปลูกอ้อย ปลูกส่งให้โรงงานมิตรผลนี่แหละ แมื่ถึงเลาะตอนแรกก็กลัว ๆ กลัว ๆ ไม่กล้าตัดสินใจ แต่สุดท้ายก็ลองทำ แม่เริ่มปลูกอ้อยด้วยพื้นที่ 5 ไร่ของตัวเอง ตอนนั้นอายุประมาณ 30 ปี จำได้ว่าลูกชายอายุประมาณ 3 ขวบ ทำก็ไม่ค่อยเป็นหรอกนะ ค่อย ๆ ทำไป เรียนรู้ด้วยตัวเองบ้าง ถ้ามจากคนอื่นบ้าง พอทำช่วงแรกก็ได้เงินมาใช้หนี้ ก็รู้สึกดีขึ้นมาก เลยเริ่มใส่ใจไร่มากขึ้น และเรียนรู้ที่จะทำให้ได้ผลผลิตดีขึ้นต่อ ๆ ไป"

เส้นทางสู่การทำไร่แบบมิตรผลโมเดิร์นฟาร์ม

จุดเปลี่ยนจากการทำไร่อ้อยแบบดั้งเดิมสู่การทำไร่อ้อยสมัยใหม่ตามแบบฉบับมิตรผลโมเดิร์นฟาร์มของแม่ยุพา มีลักษณะคล้ายคลึงกับมิตรชาไร่รายอื่น ๆ ของมิตรผล คือการมีโอกาสได้ไปศึกษาดูงานต้นแบบการทำไร่อ้อยแบบโมเดิร์นฟาร์มที่ไร่ด่านช้างกับภูเขียว พร้อมกับได้รับคำแนะนำจากเจ้าหน้าที่ส่งเสริมอ้อยของมิตรผล เพื่อเปลี่ยนแปลงวิธีทำไร่อ้อยสู่รูปแบบใหม่ที่เน้นการจัดการแปลงให้เครื่องจักรเข้าทำงานได้ เพื่อลดต้นทุน ตลอดเวลาในการทำไร่

"เดิมทีแม่รู้จักมิตรผลอยู่แล้ว เพราะทำอ้อยเข้าโรงงาน แต่ไม่ได้เข้าโควตาใหญ่อะไรมาจกมาย จากนั้นมีโอกาสไปดูแปลงต้นแบบมิตรผลโมเดิร์นฟาร์ม แล้วนำกลับมาปรับใช้ในไร่อ้อยสิ่งที่แม่เริ่มเปลี่ยนคือ เปลี่ยนระยะร่อง เพราะเมื่อก่อนอ้อยแม่

เป็นอ้อยไฟไหม้ ระยะร่องจะแคบ แค่ 1.10-1.20 เมตร เราจึงเริ่มปรับระยะร่องเป็น 1.50 เมตร แล้วนำรถตัดเข้ามาใช้ แต่ก็ยังไม่ค่อยดีเท่าที่ควร เลยปรับเป็น 1.65 เมตร ร่องเดี่ยว ผลลัพธ์เป็นที่น่าสนใจ"

ปัจจุบันไร่อ้อยของแม่ยุพาเป็นอ้อยสดรตตัด 100% จากพื้นที่เพียง 5 ไร่ในวันนั้น สู่ 200 ไร่ในวันนี้ แม้จะไม่ใช้ที่ตัวเองทั้งหมด แต่นี่คือสิ่งที่พิสูจน์ให้เราเห็นว่า ความมุ่งมั่นที่ตัดสินใจเปลี่ยนแปลงอาชีพเมื่อ 35 ปีที่แล้วของแม่ยุพา ไม่ได้เสียเปล่าเลย

เคล็ดลับการทำไร่อ้อยให้ได้ผลผลิตดี

แม้การทำไร่อ้อยสมัยใหม่แบบมิตรผลโมเดิร์นฟาร์ม จะมีแบบแผนที่วางไว้ชัดเจน แต่การนำมาปรับใช้งานจริงในแต่ละพื้นที่มักแตกต่างกันออกไปตามปัจจัยของไร่อ้อยและผู้ดูแล สำหรับแม่ยุพาเอง นอกจากการนำเครื่องจักร รถปลูก รตตัด เข้ามาใช้งาน และจัดการแปลงให้ได้ระยะที่เหมาะสมแล้ว เคล็ดลับในการดูแลจัดการอ้อยให้ได้ผลผลิตดีของแม่ยุพา คือ ใส่ใจเรื่องวัชพืช

"แม่จะให้ความสำคัญกับการดูแลกำจัดวัชพืชมาก ๆ เพราะสังเกตแล้วว่าถ้าหญ้ารก อ้อยจะไม่ค่อยได้ผลผลิตดี เทคนิคของแม่คือ เราทำอ้อยสด รตตัด จะเหลือใบอ้อยบางส่วนไว้คลุมวัชพืช จากนั้นก็ให้น้ำ พอให้น้ำเสร็จดินเหมาะที่รถไถจะลงได้ แม่จะนำเครื่องจักรพรวนพร้อมฝังปุ๋ยทันที ถ้าพรวนแล้ววัชพืชยังไม่หมดก็ฉีดยาคุมบ้างนิดหน่อยเพื่อไม่ให้หญ้าขึ้น ถ้ามีหลุมรูดขึ้นมาบ้างก็ใช้แรงงานคนถาง ตัดอ้อยสดนี้คุ้มมาก ๆ นะใบขายได้ด้วย ได้ค่าอ้อยสดด้วย ที่เหลือก็คลุมวัชพืช"

นอกจากเรื่องวัชพืช แม่ยุพายังเน้นเรื่องการบริหารจัดการน้ำ ซึ่งในไร่อ้อยของแม่ยุพา ใช้วิธีขุดบ่อบาดาล โดยใช้พลังงานโซลาร์เซลล์ สูบน้ำและให้น้ำอ้อยด้วยระบบน้ำหยดทุกแปลง แม่จะอยู่ในพื้นที่เขตชลประทาน ก็ต้องวางแผนสำรองน้ำเพื่อรองรับเมื่อไม่มีน้ำ ซึ่งนอกเหนือจากการขุดบาดาลแล้ว แม่ยุพายังมีสระสำหรับเก็บกักน้ำไว้ใช้ในไร่ให้เพียงพอต่อความต้องการของอ้อยอีกด้วย



สร้างอาชีพที่มั่นคงพร้อมถ่ายทอดและส่งต่อให้ลูกหลาน

กว่า 35 ปีที่แม่ยุพาโลดแล่นในวงการอ้อย ลูกชายวัย 3 ขวบของแม่ยุพาในตอนนั้น ปัจจุบันคือหัวเรี่ยวหัวแรงของแม่ ที่คอยช่วยงานในไร่และพร้อมสานต่อไร่อ้อยเปอร์เซ็นต์

คุณธนภัท พวงเงิน หรือคุณตัน ทายาทคนเก่งของแม่ยุพา ได้เรียนรู้และซึมซับงานในไร่ตั้งแต่เด็ก และสามารถช่วยงานในสิ่งที่พอจะช่วยให้ตั้งแต่สิบขวบ และเมื่อถึงวัยอันควร คุณตันได้เข้ามามีบทบาทในไร่อย่างเต็มตัว

"ผมเรียนรู้จากแม่ตั้งแต่เด็ก แม่สอนทั้งทฤษฎีและปฏิบัติ ช่วยแม่ทำงานตรงนี้มีมาเรื่อย ๆ ผมมองว่าอาชีพนี้คืออาชีพที่มั่นคง รายได้ดีกว่าทำงานบริษัทอีกครับ นอกจากงานในไร่แล้ว เรามีรถตัด 2 คัน ทำให้สามารถไปรับจ้างตัดอ้อยได้ด้วย ทั้งอ้อยเรา อ้อยคนอื่น ตัดได้ประมาณ 40,000 ตันต่อปี อนาคตก็จะพัฒนาต่อไปเรื่อย ๆ ให้ได้ผลผลิตดีและบริหารจัดการให้ง่ายขึ้น ตอนนี้ผมก็ช่วยแม่ดูเรื่องเครื่องจักร ขับรถ อะไรที่เขายกให้เราช่วยตรงไหนก็ทำตรงนั้นครับ" คุณตันกล่าว

นอกจากนี้แม่ยุพายังมีแนวคิดในการพัฒนาไร่อ้อยในอนาคต โดยนำเทคโนโลยีหรือนวัตกรรมการเกษตรอย่างโดรนเข้ามาใช้งานในไร่อ้อย ทั้งโดรนใส่ปุ๋ย ฉีดยา ซึ่งคาดว่าจะนำเข้ามาใช้ในเร็ว ๆ นี้ เพราะโดรนน่าจะช่วยแก้ปัญหาแรงงานคนที่หายากมากขึ้นทุกวัน เพื่อช่วยให้การดูแลอ้อยง่ายและสะดวกรวดเร็ว และเป็นไปตามระยะเวลาที่กำหนดตามระยะของอ้อย

สุดท้ายนี้ความสำเร็จของผู้หญิงเก่ง หัวใจสิงห์ (บุรี) คนนี้จะไปถึงเป้าหมายไม่ได้หากขาดหัวใจหลักในการทำไร่อ้อย ซึ่งแม่ยุพายึดแนวคิด "ดูแลให้ดีเหมือนเลี้ยงลูก" เพราะอ้อยที่เราปลูก หากเราดูแลเอาใจใส่ดี ผลผลิตที่ได้กลับมาก็ดูตามไปด้วย หากปลูกแล้วทิ้ง ๆ ขว้าง ๆ เหมือนเลี้ยงลูก ก็คงมีเกเรออกนอกกลุ่มออกทางบ้าง ซึ่งถ้าเป็นอ้อยก็คือไม่เจริญเติบโตเต็มทีนั่นเอง M



เทคโนโลยีเปลี่ยนโลก

“เงินบาทดิจิทัล” สังคมไร้เงินสดในโลกอนาคต

เขียนโดย คุณดาวรุณี ศรีงาม | เจ้าหน้าที่ประชาสัมพันธ์ภายใน

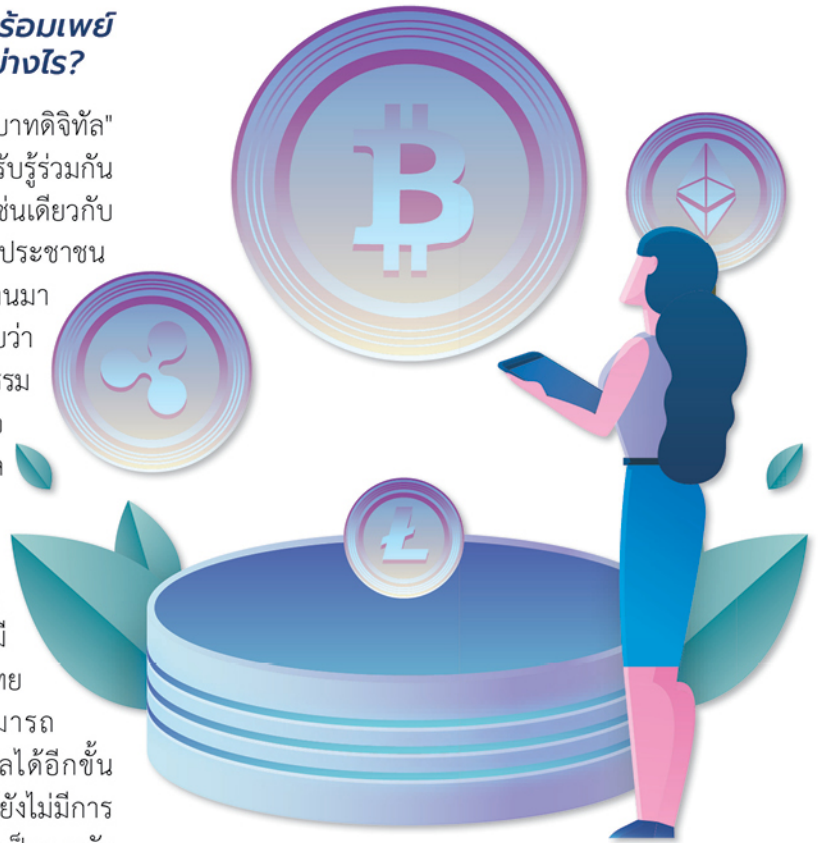
สวัสดิคค์พี่น้องมิตรชาวไร่ทุกท่าน เชื่อว่าทุกวันนี้มิตรชาวไร่หลาย ๆ คนไม่ค่อยจะได้ใช้เงินสดแล้ว ซื้อข้าวของก็ใช้สมาร์ทโฟนสแกนคิวอาร์โค้ดจ่าย หรือไม่ก็โอนจ่ายผ่านแอปพลิเคชันธนาคาร ใช้แอปฯ เป๋าตัง เพื่อที่จะใช้ซื้อของโครงการคนละครึ่งหรือใช้จ่ายค่าโรงแรมในโครงการเราเที่ยวด้วยกัน ซื้อของออนไลน์ ก็จ่ายผ่านบัตรเครดิตหรือเครดิต แม้แต่เงินเดือนหรือเงินที่ได้จากการทำงานก็ยังไม่ค่อยถอนเอาเงินสดออกมาพกติดตัวเหมือนเมื่อก่อน การใช้จ่ายแบบไร้เงินสด เริ่มชัดเจนขึ้นตั้งแต่ช่วงที่มีโรคระบาด คนหลีกเลี่ยงการสัมผัสเงินสด เพราะเงินสดจ่ายต่อการแพร่เชื่อก็ดี หรือรวมถึงการที่ธนบัตรปลอมระบาดเลื่อนมือด้วยก็ดี

ในที่นี่เราจะไม่พูดถึงไม่ได้เลย นั่นคือ “บาทดิจิทัล” ซึ่งเป็น Central Bank Digital Currency เรียกสั้น ๆ ว่า CBDC คือสกุลเงินบาทที่ออกและควบคุมโดยธนาคารแห่งประเทศไทย (ธปท.) ที่ถูกสร้างขึ้นด้วยเทคโนโลยีบล็อกเชน ซึ่งเป็นเทคโนโลยีเดียวกันกับสกุลเงินดิจิทัลอื่น ๆ ที่เราเคยได้ยินกันมาบ้างคือ คริปโตเคอร์เรนซี (cryptocurrency) เช่น บิตคอยน์ แต่บาทดิจิทัลเป็นสกุลเงินดิจิทัลของไทย เพื่อใช้เป็นสื่อกลางในการแลกเปลี่ยน แทนการใช้เงินสดแบบเดิมที่อยู่ในรูปธนบัตร และเหรียญกษาปณ์ หรือเงินอิเล็กทรอนิกส์ (e-money) โดยธนาคารแห่งประเทศไทย (ธปท.) มีแผนที่จะเริ่มทดลองใช้เงินบาทดิจิทัลในช่วงไตรมาสที่ 2 ของปี 2565 นี้ ทั้งระบบออนไลน์และระบบออฟไลน์

สำหรับเงินบาทดิจิทัลนั้น จะมีลักษณะคล้ายกับ Stablecoin คือมูลค่าจะถูกหนุนหลังด้วยเงินบาทในอัตราส่วน 1:1 นั่นหมายความว่าทุก ๆ การออกเงิน 100 บาทดิจิทัล ก็จะต้องมี 100 บาทเก็บสำรองเอาไว้ในบัญชีธนาคารแห่งประเทศไทย อยู่เสมอ ซึ่งค่าเงินจะไม่ผันผวนขึ้นลงตามกลไกตลาดเหมือนเงินดิจิทัลสกุลอื่น เนื่องจากความผันผวนจะเป็นไปตามตลาดค่าเงินสกุลเงินของประเทศนั้น ๆ แทน ต่างจากบิตคอยน์ที่มูลค่าจะเปลี่ยนแปลงตลอดเวลาตามกลไกตลาด ความต้องการซื้อต้องการขาย (ช่วงไหนที่มีความต้องการบิตคอยน์มากกว่าปริมาณบิตคอยน์ที่มีในระบบ มูลค่าบิตคอยน์ก็จะสูงขึ้น) อย่างไรก็ตามทางธนาคารแห่งประเทศไทยยังคงไม่มีนโยบายให้นำเงินบาทดิจิทัลไปเชื่อมต่อกับ DeFi หรือระบบการเงินแบบไร้ศูนย์กลาง ณ ปัจจุบัน

“เงินบาทดิจิทัล” ต่างจากการที่เราใช้ พร้อมเพย์ โมบายแบงกิง หรือเงินอิเล็กทรอนิกส์ อย่างไร?

จากเงินที่อยู่ในรูปเงินอิเล็กทรอนิกส์สู่ “เงินบาทดิจิทัล” มีลักษณะเดียวกันตรงที่ไม่มีอะไรให้จับต้องได้ แต่รับรู้ร่วมกันว่ามีอยู่จริง สามารถใช้ชำระหนี้ได้ตามกฎหมาย เช่นเดียวกับประเทศจีนที่ได้ประกาศใช้เงินดิจิทัลหยวนสำหรับประชาชนอย่างเป็นทางการไปแล้วเมื่อช่วงต้นปี 2563 ที่ผ่านมามีหากดูในมุมมองของผู้ใช้งานอย่างเรา ช่วงแรกจะพบว่าไม่มีความแตกต่างกัน เพราะมันนับเป็นการทำธุรกรรมออนไลน์ผ่านสมาร์ทโฟน แต่สิ่งที่เพิ่มขึ้นมาก็คือเรื่องของความปลอดภัยที่จะมีมากกว่า เพราะบาทดิจิทัลจะได้รับการคุ้มครองจากธนาคารแห่งประเทศไทยและธุรกรรมต่าง ๆ ก็จะอยู่บนบล็อกเชน ซึ่งแน่นอนว่าข้อมูลเหล่านี้ยากที่จะโดนแก้ไขได้ แต่สำหรับอนาคตข้างหน้า เงินบาทดิจิทัลจะถูกพัฒนาและก็จะเริ่มมีความแตกต่างมากขึ้น เพราะธนาคารแห่งประเทศไทยก็ได้เปิดโอกาสให้เหล่านักพัฒนาโปรแกรมสามารถเข้ามาสร้างนวัตกรรมต่อยอดบนเงินบาทดิจิทัลได้อีกขึ้น เช่น การสั่งซื้อสินค้าออนไลน์ที่สามารถตั้งเงื่อนไขให้ยังไม่มีการจ่ายเงินออกไปจนกว่าสินค้าจะมาถึงมือเรา หรือหากเป็นภาครัฐก็จะสามารถกำหนดให้เงินที่แจกจ่ายแก่ประชาชนนั้น สามารถซื้อสินค้าหรือบริการใดได้บ้าง พุดง่าย ๆ คือเราสามารถ “สร้างเงื่อนไข” ที่ผูกกับการชำระเงินด้วยบาทดิจิทัลได้



สามารถเลือกเก็บเงินบาทดิจิทัล ผ่าน 2 ช่องทาง ได้แก่

1. แอปพลิเคชันบนสมาร์ทโฟน ที่ทางธนาคารหรือผู้ให้บริการทางการเงินที่ได้รับอนุญาตจากธนาคารแห่งประเทศไทยจะเป็นผู้ดูแล ลักษณะไม่แตกต่างอะไรไปจากแอปพลิเคชันการเงินที่เราใช้ในชีวิตประจำวัน อย่างเช่น แอปธนาคารหรือแอปกระเป๋าเงินดิจิทัล

2. สมาร์ทการ์ด เป็นทางเลือกสำหรับคนทั่วไปที่ไม่มีสมาร์ทโฟน อินเทอร์เน็ต หรือบัญชีเงินฝากกับสถาบันการเงิน

“เงินบาทดิจิทัล” น่าจะกลายมาเป็นอีกหนึ่งทางเลือกสำหรับการใช้จ่ายในชีวิตประจำวันของเรา ซึ่งก็ต้องติดตามกันต่อไปว่าคนไทยเรามีความพร้อมต่อการใช้เงินบาทดิจิทัลขนาดไหน บนโลกที่มีการเปลี่ยนแปลงอย่างรวดเร็วทางด้านเทคโนโลยี การศึกษา การเงิน และสังคมในปัจจุบัน ทำให้สังคมต้องมีการปรับตัวและเรียนรู้กันอย่างรวดเร็วเพื่อรองรับการมาถึงเทคโนโลยีที่มีผลกระทบต่อเรามากที่สุด มิตรชาวไร่เองก็จำเป็นต้องปรับตัวให้ได้อย่างรวดเร็วด้วยเช่นกันนะค่ะ เทคโนโลยี ไม่ใช่เรื่องไกลตัวเราอีกต่อไปค่ะ M



ของเล่นชาวไร่

โซลาร์เซลล์ พลังงานสะอาด ตอบโจทย์ชาวไร่อ้อย ประหยัดเงิน ลดต้นทุน

เขียนโดย คุณชัยพร เข้มคง | หัวหน้าไร่อ้าวไร่ภูเก็ต

สวัสดีครับพี่น้องชาวไร่อ้อยทุกท่าน ช่วงนี้ก็เป็นช่วงการเก็บเกี่ยวอ้อยเข้าหีบ ปีนี้เป็นปีที่โชคดีมาก ทั้งราคาอ้อยและผลผลิตอ้อยดีมาก ขอให้เฮงเฮง รวย รวย กันทุกคนครับ ในฉบับนี้ขอนำความรู้มาเล่าสู่ พี่น้องชาวไร่ในเรื่องการจัดการไร่อ้อยสมัยใหม่ที่รู้จักกันตามแบบฉบับมิตรผลโมเดิร์นฟาร์ม นั่นคือ การทำ ไร่อ้อยแบบยั่งยืน เป็นมิตรต่อสิ่งแวดล้อม ตามหลักสูตรลับโมเดิร์นฟาร์ม และมีปัจจัยหนึ่งที่มีความสำคัญ ต่อการเกษตรในบ้านเรามากก็คือ น้ำ จะมีวิธีการจัดการอย่างไรที่จะใช้น้ำได้อย่างมีประสิทธิภาพและประหยัด เงินมากที่สุด วันนี้ขอเสนอวิธีการที่ประหยัดและคุ้มค่าต่อการจัดการไร่อ้อยในเรื่องการให้น้ำอ้อยด้วยการใช้ โซลาร์เซลล์ ที่ใช้พลังงานจากแสงอาทิตย์แทนการใช้น้ำมันเชื้อเพลิงซึ่งมีราคาแพงมากในปัจจุบัน

การใช้โซลาร์เซลล์ในการให้น้ำอ้อยมี 2 แบบ คือ

แบบตั้งอยู่กับที่ (Fix) มีทั้งแบบติดตั้ง 4, 6, 8 และ 20 แผง

แบบเคลื่อนย้าย (Move) มีแบบสาธิตลากจูง และแบบติดตั้งบนรถบรรทุกต่าง ๆ
1. ใช้ขับเคลื่อน 2. ใช้ปั๊มพญานาค

การใช้โซลาร์เซลล์แบบเคลื่อนย้ายติดตั้งสาธิตลากจูง

คือสร้างสถานีบรรทุกแผงโซลาร์เซลล์และติดตั้งปั๊มสูบน้ำ สามารถเคลื่อนย้ายไปตามจุดที่ต้องการให้น้ำ และควบคุมพื้นที่การทำงาน ได้ดีกับแปลงที่มีขนาดเล็กและอยู่ห่างไกลกัน ความสามารถในการให้น้ำอ้อย 3-5 ไร่/วัน มีทั้งแบบใช้ขับเคลื่อนและปั๊มพญานาคสูบน้ำ

- กรณีใช้ขับเคลื่อน ในการสูบน้ำออกจากบ่อบาดาลเข้าสู่ระบบน้ำหยดในแปลงได้ทันที สามารถให้น้ำได้วันละ 3 ไร่ ประหยัดเงินที่ต้องซื้อน้ำมันปั่นไฟฟ้า จำนวน 7 ลิตร/ไร่ ราคาน้ำมัน 30 บาท/ลิตร เป็นเงิน 210 บาท/ไร่ ต่อการให้น้ำ 1 ครั้ง ครอบคลุมพื้นที่ให้น้ำอ้อยได้ 25-30 ไร่ สามารถให้น้ำได้ 4 ครั้ง พื้นที่ทำงานกว่า 120 ไร่ ประหยัดเงินได้กว่า 25,200 บาท

• **กรณีใช้ปั๊มพญานาค** ในการสูบน้ำจากสระที่ติดตั้งอ้อยต่อเข้าสู่ระบบน้ำหยดในแปลงได้วันละ 5 ไร่ ประหยัดเงินที่ต้องซื้อน้ำมันเติมเครื่องสูบน้ำ จำนวน 3 ลิตร/ไร่ ราคาน้ำมัน 30 บาท/ลิตร เป็นเงิน 90 บาท/ไร่/การให้น้ำ 1 ครั้ง ครอบคลุมพื้นที่ให้น้ำอ้อยได้ 50 – 100 ไร่ สามารถให้น้ำได้ 4 ครั้ง พื้นที่ทำงานกว่า 500 ไร่ ประหยัดเงินได้กว่า 45,000 บาท

วิธีการทำงานแบบง่าย ๆ

1. ติดตั้งแผงรับพลังงานตรงจุดแหล่งน้ำโดยกางแผงรับสัญญาณเอียงทำมุม 45 องศา ตามแนวออก-ตก
2. ติดตั้งสายส่งน้ำและท่อส่งน้ำเข้าแปลงอ้อยเป็นแบบน้ำหยดบนดิน
3. เปิดสวิตช์จากกล่องควบคุม จะมีการหน่วงเวลาก่อนสตาร์ท 2 นาที เครื่องจะเริ่มทำงานทันที
4. การบำรุงรักษา เพียงอัดจารบีจุดหมุนต่าง ๆ และอัดสกรูยึดจับแผงให้แน่น และทำความสะอาดแผงก่อนทุกครั้ง



ตารางเปรียบเทียบค่าน้ำมันเชื้อเพลิง

รายการ	แบบใช้	โซลาร์เซลล์	แบบใช้คูโบต้า	โซลาร์เซลล์
	ขับเคลื่อน	ติดขับเคลื่อน	ติดปั๊มพญานาค	ติดปั๊มพญานาค
	ครอบคลุมพื้นที่ 30 ไร่		ครอบคลุมพื้นที่ 500 ไร่	
เชื้อเพลิงที่ใช้ (ลิตร/ไร่)	7	-	3	-
ราคาน้ำมัน (บาท/ลิตร)	30	-	30	-
1) รวมค่าน้ำมัน (บาท/ไร่)	210	-	90	-
2) รวมพื้นที่ทำงาน (ไร่) ให้น้ำ 4 ครั้ง/ไร่	120	120	500	500
รวมค่าใช้จ่ายทั้งสิ้น (บาท/ไร่) (1*2)	25,200	-	45,000	-

จะเห็นได้ว่าการให้น้ำด้วยระบบโซลาร์เซลล์ จะไม่มีค่าใช้จ่ายเรื่องต้นทุนค่าน้ำมันเชื้อเพลิง ทำให้ลดค่าใช้จ่ายต้นทุนการให้น้ำไปเยอะเลยครับ และสุดท้ายนี้ขอให้พี่น้องชาวไร่อ้อยทุกท่านมีผลกำไรจากการทำไร่อ้อยแบบสมัยใหม่กับทุกท่านนะครับ ขอขอบคุณมาก ๆ ที่ติดตามความรู้ที่เรามอบให้แล้วพบกันใหม่ในฉบับต่อไปครับ **M**



Gossip ชาวไร่

โรงงานน้ำตาลมิตรภูเขียว

มิตรภูเขียวจัดกิจกรรมรณรงค์การตัดอ้อยสดคุณภาพอ้อย สะอาด ยอดสั้น สำหรับปีการผลิต 64/65 นี้ พร้อมเข้าพบชาวไร่ให้กำลังใจชาวไร่โดยมีตัวแทน 3 ฝ่ายฯ พร้อมเดินลานอ้อยเพื่อตรวจสอบคุณภาพอ้อยและประชาสัมพันธ์ แจ้งการตัดราคาอ้อยไฟไหม้ อีกทั้งยังลงพื้นที่ไร้อ้อยรณรงค์อย่างต่อเนื่อง ขณะนี้มีมิตรภูเขียวมีอ้อยสดเข้าหีบมากกว่า 97.45%



โรงงานน้ำตาลมิตรอำนาจเจริญ

มิตรอำนาจเจริญจัดกิจกรรมรณรงค์คุณภาพอ้อย และสาธิตเครื่องสางใบ พร้อมรณรงค์ตัดอ้อยสด สะอาด ได้คุณภาพ โดยใช้เครื่องสางใบอ้อยในไร่ ซึ่งส่งผลให้ชาวไร่ตัดอ้อยสดได้ง่ายและรวดเร็วขึ้น กระตุ้นให้ชาวไร่เห็นความสำคัญของการตัดอ้อยสด สะอาด การตัดอ้อยที่ถูกวิธี การวัดค่าความหวานเบื้องต้นชี้ให้เห็นค่าความหวานมีผลต่อรายได้ของชาวไร่อ้อย พร้อมสร้างความตระหนักถึงผลเสียของการตัดอ้อยไฟไหม้ โดยกิจกรรมจัดขึ้นเมื่อวันที่ 5 มกราคม 2565 ที่ผ่าน



โรงงานน้ำตาลสิงห์บุรี

ด้านอ้อยโรงงานน้ำตาลสิงห์บุรีเข้าเยี่ยมติดตามการตัดอ้อยของแรงงานตัดอ้อย และรถตัดอ้อย เพื่อรณรงค์ให้ชาวไร่และแรงงานตัดอ้อย ตัดอ้อยสด ตอสั้น ยอดสั้น สะอาด ปราศจากหินดินทราย รณรงค์การไม่ใช้แรงงานเด็กในไร้อ้อย พร้อมทั้งให้พี่น้องชาวไร่บำรุงอ้อยต่อเพื่อรองรับราคาที่ดีในปีการผลิตต่อไป



โรงงานมิตรผลด้านข้าง

เมื่อวันที่ 28 มกราคม 2565 ด้านอ้อยโรงงานน้ำตาลมิตรผลด้านข้าง นำโดย คุณไพฑูรย์ ประภาตะโร ผู้ช่วยกรรมการผู้จัดการสายงานอ้อยภาคกลาง พร้อมด้วยผู้บริหาร ร่วมต้อนรับคณะผู้แทนองค์การสหประชาชาติ (UN) ประจำประเทศไทย เข้าเยี่ยมชมกระบวนการปลูกอ้อย (การดำเนินงานเรื่องลดการเผาอ้อย) หลายโครงการ เช่น การปลูกอ้อยแบบ Mitr Phol ModernFarm การตัดอ้อยด้วยรถตัด ณ ไร่สระบัวเก่า โครงการลดอ้อยไฟไหม้และการปลูกอ้อยแบบ Mitr Phol ModernFarm ประยุกต์ฉบับชาวไร่ ณ แปลงอ้อย P4098 คุณประยงค์ จินสุขแสง ชาวไร่อ้อยเขตส่งเสริมอ้อยที่ 4 อีกทั้งชมการสาธิตการตัดอ้อยสด สะอาด ด้วยรถตัด แรงงานคน และการอัดใบอ้อย



โรงงานน้ำตาลมิตรภูหลวง

มิตรภูหลวงเข้าร่วมกิจกรรมกับหน่วยงานภาครัฐ "โครงการส่งเสริมการหยุดเผาในพื้นที่เกษตร" ร่วมออกบูทจัดนิทรรศการ ให้ความรู้เกษตรกรชาวไร่อ้อย รมรงค์ตัดอ้อยสด สะอาดเป็นมิตรกับสิ่งแวดล้อม ส่งเสริมใช้เครื่องจักรกลเกษตรจัดการอ้อยในฤดูหีบอ้อย เก็บเกี่ยวผลผลิต ตัดอ้อยสดโดยใช้เครื่องสางใบ และรถตัดอ้อย พร้อมทั้งแนะนำเกษตรกรชาวไร่อ้อย วางแผนปลูกอ้อยระยะร่อง 1.65 – 1.85 เมตร รองรับเครื่องจักรกลเกษตรสามารถเข้าไปจัดการไร่ได้ พัฒนาระบบชลประทานในไร่อ้อย ยกกระดับผลผลิตต่อไร่ให้สูงขึ้น "มิตรภูหลวง ร่วมใจตัดอ้อยสด รักเลย รักโลก"



โครงการขยายเกษตรสมบูรณ์

มิตรเกษตรสมบูรณ์จัดกิจกรรมรมรงค์ตัดอ้อยสด สะอาด คุณภาพดี และปกป้องอ้อย โดยการลงอธิบายตารางรายได้จากการส่งอ้อยเข้าโรงงานในระบบการส่งอ้อยพร้อมส่งเสริมสนับสนุนขยายพื้นที่ปลูกอ้อยตุลา-น้ำราดในพื้นที่โครงการขยายเกษตรสมบูรณ์ และส่งมอบเชื้อราเขียวเพื่อให้ชาวไร่ใส่คลุกลงไปในดินเพื่อป้องกันแมลงทางดินที่จะเข้าทำลายอ้อย ใช้วิธีเพื่อลดการใช้สารเคมีในการทำไร่อ้อย





หลากหลายมิติมิตรชาวจีน

มาตรฐานสินค้าเกษตรนำร่อง เพิ่มพูนสุขภาพ

เขียนโดย คุณบุษยา พรหมทา | เจ้าหน้าที่ประชาสัมพันธ์ภายใน

อาหารเป็นเครื่องหล่อเลี้ยงชีวิต ในอดีตมนุษย์ได้มาซึ่งอาหารจากการเก็บของป่าล่าสัตว์ และเกษตรกรรม ปัจจุบันพลังงานจากอาหารส่วนใหญ่ที่เราบริโภคนั้นผลิตจากอุตสาหกรรมอาหาร จากการขยายตัวทางเศรษฐกิจ มีการนำเข้าและส่งออกระหว่างประเทศ เป็นปัจจัยผลักดันให้เกิดการแข่งขันด้านคุณภาพของสินค้าและการบริการที่สูงขึ้น ประกอบกับการปฏิบัติตามกรอบกติกาการค้าเสรีของ World Trade Organization (WTO) จำเป็นต้องมีการพัฒนาระบบการผลิตและการตรวจสอบเพื่อออกใบรับรองที่ได้คุณภาพตามมาตรฐานสากล เพื่อสร้างความน่าเชื่อถือ เพื่อตอบสนองความต้องการของผู้บริโภค

เนื่องจากในปัจจุบันผู้คนจำนวนมากใส่ใจเรื่องสุขภาพมากขึ้น สรรหาสินค้าที่ปลอดภัยปลอดสารปนเปื้อนจากสารเคมี ซึ่งมาตรฐานที่สามารถสร้างความเชื่อมั่นให้กับผู้บริโภคก็มีมากมาย ตั้งแต่ต้นน้ำ กลางน้ำ ไปจนถึงมือผู้บริโภค ซึ่งในแต่ละประเทศล้วนแล้วมีมาตรฐานที่แตกต่างกัน โดยในครั้งนี้จะหยิบยกมาตรฐานสินค้าในประเทศไทยที่มีก็จะพบเจอบ่อยมาเล่าสู่กันฟังค่ะ

มาตรฐานการปฏิบัติทางการเกษตรที่ดีสำหรับพืชอาหาร (Good Agricultural Practices: GAP)

เป็นมาตรฐานที่ครอบคลุมการผลิตสินค้าเกษตรอย่างครบวงจร ตั้งแต่ ปัจจัยการผลิต กระบวนการผลิต การเก็บเกี่ยว การจัดการหลังการเก็บเกี่ยว การบรรจุหีบห่อ รวมถึงการขนส่งสำหรับ พืชผล ปศุสัตว์ และสัตว์น้ำ โดยคำนึงถึงสิ่งแวดล้อม สุขภาพ ความปลอดภัย และสวัสดิภาพของผู้ปฏิบัติงาน เพื่อให้ได้ผลผลิตที่มีคุณภาพ เหมาะสมกับการบริโภค เช่น พื้นที่ปลูกและน้ำที่ใช้ต้องสะอาด ไม่มีสารอันตรายปนเปื้อน การใช้วัตถุอันตรายต้องไม่เป็นสารต้องห้าม และต้องใช้อย่างถูกต้องตามคำแนะนำหรืออ้างอิงของกรมวิชาการเกษตร ที่ขึ้นทะเบียนอย่างถูกต้อง การเก็บเกี่ยวต้องมีการวางแผนการผลิตที่ดี ในระยะเวลาที่เหมาะสม พร้อมกันนี้ สถานที่เก็บรักษาต้องสะอาด อากาศถ่ายเทได้ดี สามารถป้องกันการปนเปื้อนของวัตถุอื่น ๆ ได้





มาตรฐาน Organic Thailand

คือ จะเป็นส่วนหนึ่งของระบบเกษตรอินทรีย์ที่เน้นความยั่งยืนทางสิ่งแวดล้อม สังคม และเศรษฐกิจ โดยเน้นกระบวนการปฏิบัติ ในเรื่องการปรับปรุงดิน หลีกเลี่ยงการใช้วัตถุพิษจากการสังเคราะห์ และไม่ใช้ พืช สัตว์ หรือจุลินทรีย์ที่ได้มาจากเทคนิคการตัดแปรพันธุกรรม มีการจัดการกับผลิตภัณฑ์ โดยเน้นการแปรรูปด้วยความระมัดระวัง เพื่อรักษาสภาพการเป็นเกษตรอินทรีย์และคุณภาพที่สำคัญของผลิตภัณฑ์ในทุกขั้นตอน เกษตรอินทรีย์จึงช่วยเกษตรกรลดการใช้ปัจจัยการผลิตจากภายนอก และหลีกเลี่ยงการใช้สารเคมี โดยในขณะเดียวกันก็นำธรรมชาติมาประยุกต์ใช้ในการเพิ่มผลผลิตและการพัฒนาการด้านการต้านทานโรค



มาตรฐานอาหารฮาลาล (Halal)

ผลิตภัณฑ์อาหารที่ผ่านกรรมวิธีในการทำ ผสม ปรง ประกอบ หรือแปรสภาพตามศาสนบัญญัติของศาสนาอิสลาม เพื่อการรับประกันให้ชาวมุสลิมสามารถบริโภคได้อย่างสนิทใจ โดยสถาบันมาตรฐานอาหารฮาลาลคณะกรรมการกลางอิสลามแห่งประเทศไทย เป็นองค์กรที่ให้การรับรองมาตรฐานอาหารฮาลาลแห่งชาติ ฮาลาลจึงเป็นมาตรฐานรับรองความสะอาดและปลอดภัยของผลิตภัณฑ์ที่สามารถสร้างความเชื่อมั่นให้แก่ผู้บริโภคได้ทั้งชาวมุสลิมและผู้นับถือศาสนาอื่นด้วย ด้านผลิตภัณฑ์สุขภาพและความงาม ก็ต้องเกี่ยวข้องกับเรื่องความปลอดภัยของผู้บริโภค



GMP (Good Manufacturing Practice)

มาตรฐานการผลิตและควบคุมเพื่อให้ผู้ผลิตปฏิบัติตาม ผลิตภัณฑ์ได้อย่างปลอดภัย โดยเน้นการป้องกันและขจัดความเสี่ยงที่อาจทำให้อาหารเป็นพิษ เป็นอันตรายหรือเกิดความไม่ปลอดภัยแก่ผู้บริโภค มาตรฐาน GMP ครอบคลุมตั้งแต่สถานที่ตั้งของสถานประกอบการ กระบวนการผลิตที่ดีมีความปลอดภัย และมีคุณภาพได้มาตรฐานทุกขั้นตอน นับตั้งแต่เริ่มต้นวางแผนการผลิต ระบบควบคุมตั้งแต่วัตถุดิบ ระหว่างการผลิต ผลิตภัณฑ์สำเร็จรูป การจัดเก็บ การควบคุมคุณภาพ และการขนส่งจนถึงผู้บริโภค มีระบบบันทึกข้อมูล ตรวจสอบและติดตามผลคุณภาพผลิตภัณฑ์ รวมถึงระบบการจัดการที่ดีในเรื่องสุขอนามัย (Sanitation และ

Hygiene) เพื่อให้ผลิตภัณฑ์มีคุณภาพและปลอดภัยสำหรับผู้บริโภค และ GMP ยังเป็นระบบประกันคุณภาพพื้นฐานก่อนที่จะพัฒนาไปสู่ระบบประกันคุณภาพอื่น ๆ ต่อไป เช่น HACCP (Hazards Analysis and Critical Control Points) และ ISO 9000 อีกด้วย

จากมาตรฐานข้อมูลข้างต้นที่ได้นำเสนอมาก็เป็นอีกหนึ่งตัวเลือกในการเลือกซื้อเลือกหาสินค้าที่ดีมีคุณภาพ แต่ไม่ใช่มีเท่าที่วาระสารมิตรชาวไร่นำมาในวันนี้ มาตรฐานที่รับรองคุณภาพของสินค้ามีมากมายหลายท่านในที่นี้คงคุ้นหน้าคุ้นตากับมาตรฐาน ออย. และมาตรฐานผลิตภัณฑ์อุตสาหกรรม (มอก.) กับพอสมคอว วันนี้เลยขอข้ามไปเลยแล้วกันนะคะ โอกาสหน้าวันดีท้องฟ้าสดใส จะมาอัปเดตเรื่องน่ารู้อื่น ๆ ให้ได้ทราบกันอีกครั้งนะคะ เจอกันกับวาระสารมิตรชาวไร่ฉบับต่อไปค่ะ

ที่มารูปภาพ

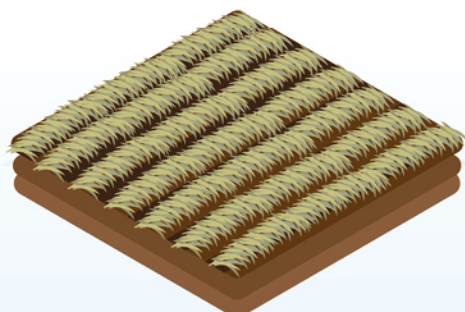
<http://www.m-group.in.th/article/>

<https://farm.vayo.co.th/blog/halal-standard/>

<https://www.chi.co.th/article/article-1212/>

<https://www.chi.co.th/article/article-1212/>

กลวิธีบำรุงต่อเพิ่มผลผลิต



ตัดอ้อยสด ไว้ใบคลุมดิน

ช่วยบำรุงต่อ

- รักษาความชื้นในดิน
- เพิ่มอินทรีย์วัตถุ
- ควบคุมการงอกของวัชพืช

ให้น้ำด้วยระบบน้ำหยด

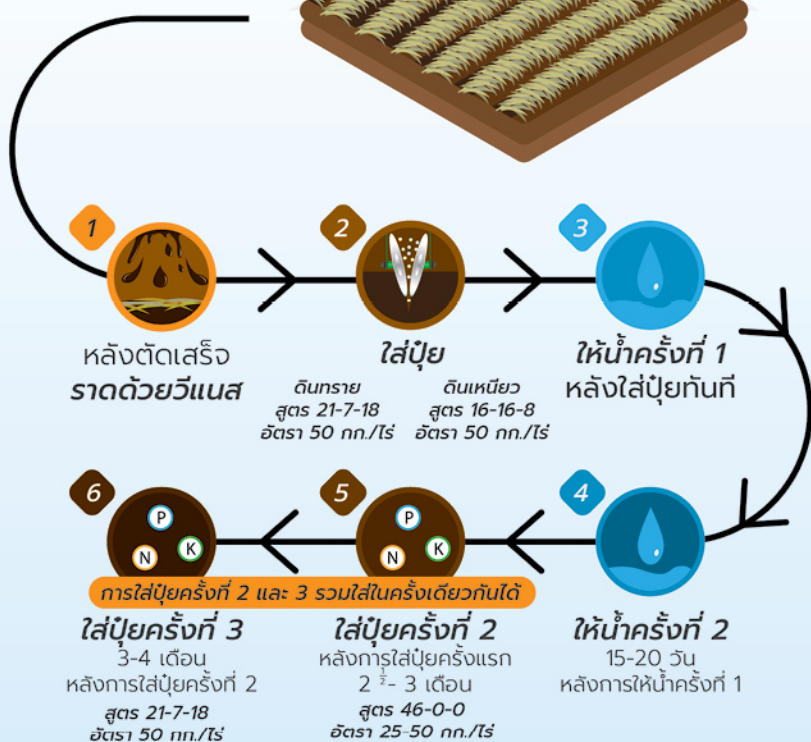
ช่วยประหยัดน้ำ เป็นวิธีให้น้ำที่มีประสิทธิภาพสูง อ้อยได้รับน้ำอย่างเต็มที่ถึง **97%**

ครั้งที่ 1

ให้น้ำหลังตัดทันที 6-8 ชั่วโมง

ครั้งที่ 2-6

ควรให้น้ำอ้อยทุกๆ 15-20 วัน โดยดูค่าความชื้นในดินจากการวัดความชื้นด้วยเครื่องเทนซิโอมิเตอร์ (Tensiometer) เพื่อให้ให้น้ำอย่างเหมาะสมตามความต้องการของอ้อย



ทั้งนี้ มีตราข้าวไร่ อย่าลืมตรวจสอบโรคและแมลงศัตรูอ้อย ก่อนที่จะสร้างความเสียหายให้กับอ้อย ซึ่งเป็นปัจจัยสำคัญ ทำให้ผลผลิตของเราลดลง



ปริศนา

มิตรชาวไร่

ประจำเดือน มีนาคม - เมษายน 2565

YouTube **ทำให้นับ ในวิดีโอมีคำว่า "อ้อย" ทั้งหมดกี่คำ ?**

ทำโรสเมย์ใหม่
ต้องตัดอ้อยสด งดเผาใบ



รับชมวิดีโอ



ทราบคำตอบแล้วส่งมาได้ที่
Line official : มิตรผลโมเดิร์นฟาร์ม
(เพิ่มพีส์คำตอบในช่องข้อความ)

ช่องทางเข้าสู่ Line official
- สแกน QRcode
- ไลน์ไอดี : @mitrpholmodernfarm



ตอบถูก ลุ้นรับรางวัล

- แก้วเก็บความเย็น
- สเปรย์แอลกอฮอล์ Bi-o Klean 100 มล.
- หมวกกัน UV

หมดเขตและประกาศผล
ในวันที่ 30 เมษายน 2565
ผ่าน Line official : มิตรผลโมเดิร์นฟาร์ม





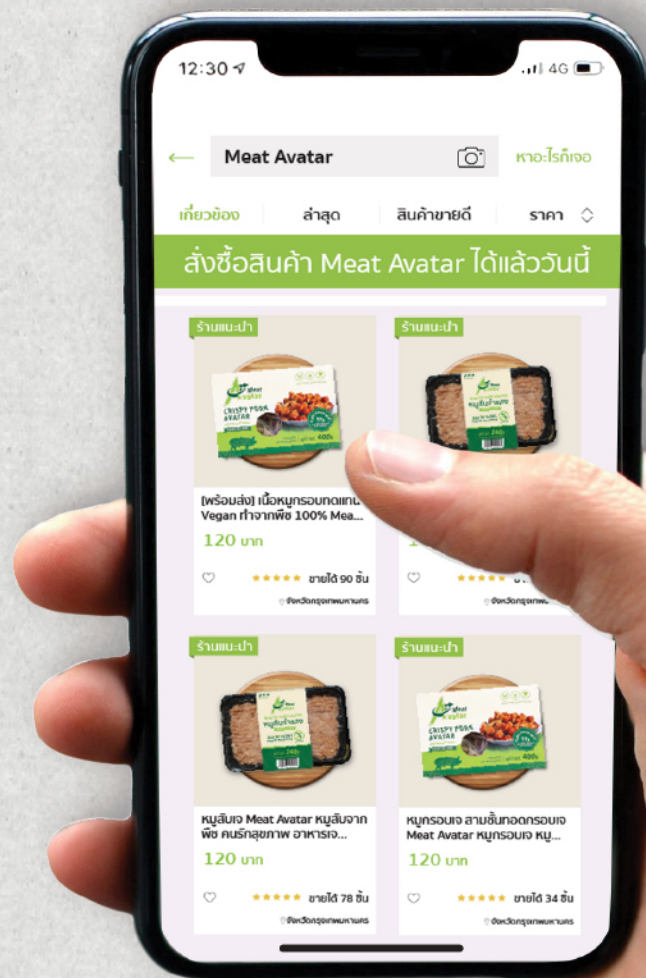
สั่งซื้อ

Meat Avatar

ช่องทาง

Online

ที่ไหนได้บ้าง



บอกรักโลกง่ายๆ ด้วยการเปลี่ยนมาใช้

หลอดจากชานอ้อย

CaneX

ไม่มีสารเคมีตกค้าง



รักษาสงชาติเครื่องดื่ม



ไม่เปื่อยยุ่ยง่าย



ย่อยสลายตามธรรมชาติ



ช่องทางติดตาม / จำหน่าย CaneX



CaneX



@canex



CaneX



CaneX



อ้อย เป็นพืชไร่เศรษฐกิจที่สำคัญที่สร้างรายได้ให้กับเกษตรกรในหลายจังหวัด เพราะการปลูกและการดูแลไม่ได้รับขั้นตอนที่ยุ่งยาก หลังจากปลอ่ยให้โตจนเก็บเกี่ยวผลผลิตได้ในช่วง 8 เดือนหลัง เกษตรกรผู้ปลูกสามารถมีเวลาว่างทำงานทางต้นอื่นๆ เพิ่มรายได้จากการปลูกอ้อยได้อีกด้วย

คุณมนตรี ศิลาโคตร เกษตรกรจังหวัดเพชรบูรณ์ ได้ยึดอาชีพเป็นเกษตรกรไร้อ้อยมาเกือบ 10 ปี กว่าจะประสบผลสำเร็จมาจนถึงทุกวันนี้ เขามีการเรียนรู้ในเรื่องของการจัดการ การดูแล ตลอดจนไปจนถึงการเลือกใช้ปุ๋ยที่มีคุณภาพ ช่วยให้เขามีผลผลิตต่อไร่สูง มีผลกำไรเพิ่มขึ้น

“สมัยก่อนผมเป็นพนักงานออฟฟิศ พอมีเหตุให้ต้องกลับมาอยู่บ้าน ก็เลยต้องมาเริ่มต้นหาอาชีพใหม่ โดยอาชีพการทำไร้อ้อยเป็นอาชีพที่ผมเลือก เพราะมีผู้ใหญ่ที่นับถือกันแนะนำ ด้วยความที่เรายังไม่เคยทำเกษตรมาเลย การทำไร้อ้อยจึงใหม่สำหรับผม หลังจากได้ศึกษาทางองค์ความรู้ต่างๆ ประมาณ 1 ปีกว่าๆ ก็เริ่มลงมือทำ โดยเริ่มแรกทำอยู่ที่ประมาณ 30 ไร่พอทำมาเรื่อยๆ มีประสบการณ์มากขึ้น ผมก็พัฒนาทุกขั้นตอนการผลิต ทำให้เวลานี้ผมทำไร้อ้อยอยู่ที่ประมาณ 300 ไร่”

ขั้นตอนการปลูกอ้อยให้ได้ดีคุณภาพ ด้วยการเตรียมดิน ฝังปุ๋ย และใช้ระบบน้ำหยด

คุณมนตรีบอกถึงขั้นตอนการเตรียมดินของการปลูกอ้อยว่า ในขั้นตอนแรกจะไถพรวน 7 ไร่มีความลึกอยู่ที่ 5-10 เซนติเมตร เพื่อทำลายวัชพืชในเบื้องต้น เพื่อให้รากอ้อยเดินได้สะดวกเราจะเตรียมดินด้วยการไถระเบิดดินดานด้วยรีปเปอร์ให้มีความลึกอยู่ที่ 50-70 เซนติเมตร เมื่อดินแตกเป็นร่องว่างจะใช้เครื่องพรวน 22 จาน ไถอีกครั้ง เพื่อทำให้ดินละเอียดและพื้นเรียบเหมาะสำหรับการปลูกอ้อย

“พอเราเตรียมดินเรียบร้อยแล้ว ก่อนที่จะนำท่อนพันธุ์อ้อยมาปลูก จะใช้รถนำร่องฝังปุ๋ยเพื่อให้ได้ดินมีปุ๋ยให้อ้อยได้กินตอนโต โดยจะนำร่องอยู่ที่ความลึก 40-50 เซนติเมตร ใส่ปุ๋ยชอยล์เมต สูตรพิเศษ 23-12-16 อัตราส่วน 15 กิโลกรัมต่อไร่ หลังจากนั้นนำร่องวางปุ๋ยเรียบร้อยแล้ว จะใช้เครื่องปลูกท่อนพันธุ์อ้อยที่มีความลึก 25 เซนติเมตร พร้อมกับใส่ปุ๋ยลงไปด้วยพร้อมกันพันธุ์อ้อยก็กรอกรบ ใส่ปุ๋ยชอยล์เมต สูตรพิเศษ 23-12-16 อัตราส่วน 35 กิโลกรัมต่อไร่ ระยะห่างระหว่างแถวปลูกอยู่ที่ 1.60 เมตร หลังจากปลูกอ้อยเสร็จแล้ว จะให้น้ำด้วยระบบน้ำหยดทันทีประมาณ 10-12 ชั่วโมง”

เมื่อปลูกอ้อยได้ประมาณ 1 เดือน จะให้น้ำภายในแปลงปลูกด้วยระบบน้ำหยดอีกครั้งหนึ่ง ซึ่งข้อดีของการให้น้ำแบบระบบน้ำหยดสามารถควบคุมในเรื่องของการเกิดวัชพืชได้ดี ทำให้ลดต้นทุนการผลิตลงไปได้อีกหนึ่งขั้นตอน

ใส่ปุ๋ยตอนปลูกรอบเดียว ได้ผลผลิต 28 ตันต่อไร่ ค่าความหวานไม่ต่ำกว่า 10 ซีซีเอส

คุณมนตรีบอกว่า อ้อยตั้งแต่ปลูกจนถึงเก็บเกี่ยวแล้วเข้าโรงงานได้นั้นจะใช้เวลาประมาณ 12 เดือน เพื่ออ้อยมีค่าความหวานที่ดี ลำต้นสูงและอ้อยปลอ่ยใหญ่ โดยเฉพาะอ้อยที่ดูแลอย่างดี มีความสมบูรณ์นั้นสามารถเจริญเติบโตได้วันละ 1 เซนติเมตรที่อ้อยที่ปลูกใช้เวลา 12 เดือน หรือ 1 ปี ควรจะมีความสูงมากกว่า 3.5 เมตร ซึ่งผลผลิตต่อไร่อยู่ที่ 28 ตันต่อไร่ และค่าความหวานเฉลี่ยอยู่ที่ 12 ซีซีเอส

“โดยปกติแล้วค่าความหวานที่กำหนดไว้คือไม่ต่ำกว่า 10 ซีซีเอส แต่ผลผลิตไร่ผมได้ค่าความหวานอยู่ที่ 12 ซีซีเอส ซึ่งปริมาณผลผลิตต่อไร่ผมก็ยังไม่ได้ใช้ปุ๋ยชอยล์เมต ผลผลิตเฉลี่ยอยู่ที่



เกษตรกรเพชรบูรณ์ ปลูกอ้อย 300 ไร่ ใช้ปุ๋ยชอยล์เมตช่วยเพิ่มผลผลิต

อ้อยโตดีต่อเนื่อง ลำต้นสูงใหญ่ ผลผลิตเฉลี่ยต่อไร่ 28 ตัน



19 ตันต่อไร่ แลมต่อไปใส่ปุ๋ยถึง 2 ครั้งต่อรอบการปลูก แต่พอเปลี่ยนมาใช้ปุ๋ยชอยล์เมต สูตรพิเศษ CRF ลดการใส่ปุ๋ยเหลือแค่ 1 ครั้งต่อรอบการปลูก อ้อยโตดีมีลำต้นที่สูง มีน้ำหนักเฉลี่ยอยู่ที่ 28 ตันต่อไร่ ซึ่งน้ำหนักที่ต้นคือสิ่งที่เกษตรกรไร้อ้อยอย่างผมคาดหวังไว้ ส่วนค่า บีซีเอส ที่เพิ่มขึ้น ก็เป็นผลพลอยได้ที่ช่วยเพิ่มรายได้ เวลาที่เราขายอ้อยขี้อ้อยที่ต้นละ 1,070 บาท ผมจะได้ผลผลิตต่อไร่เพิ่มขึ้น ราคาอ้อยขี้อ้อยที่ ผมก็ยังได้กำไรมากขึ้นตามไปด้วย”

ปุ๋ยชอยล์เมต สูตรพิเศษ CRF คู่กับค่าเก็บราคา ลดต้นทุนการผลิต ช่วยเพิ่มผลกำไร

เมื่อปรับมาใช้ปุ๋ยชอยล์เมต สูตรพิเศษในการปลูกอ้อย คุณมนตรี ได้บอกอีกความมั่นใจไว้ที่ว่า นอกจากจะได้ผลผลิตที่เพิ่มขึ้นแล้ว ในเรื่องของต้นทุนการผลิตยังลดลงอย่างเห็นได้ชัด เพราะจากที่สมัยก่อนใช้ปุ๋ยสูตรปกติ 2 ครั้ง ทำให้ต้องสิ้นเปลืองทั้งในเรื่อง

ของแรงงานและค่าใช้จ่ายอื่นๆ ในการจัดการ แต่เมื่อปรับเปลี่ยนมาใช้ปุ๋ยชอยล์เมต สูตรพิเศษ CRF เป็นปุ๋ยที่ช่วยควบคุมการปลดปล่อยธาตุอาหาร (Controlled Release Fertilizer) โดยปุ๋ยจะค่อยๆ ละลายอย่างช้าๆ ตามสภาพอุณหภูมิ ทำให้อ้อยมีธาตุอาหารใช้ในการเจริญเติบโตนานถึง 9 เดือน

“หลังจากที่เปลี่ยนมาใช้ปุ๋ยชอยล์เมตต้องบอกเลยว่า คุณภาพดินในแปลงปลูกอ้อยผมดีขึ้น ดินไม่แข็งกระด้าง ไม่แห้ง ไม่แตกเป็นก้อนใหญ่ ทำให้ดินร่วนและรากอ้อยก็เดินได้ดี เมื่อรากอ้อยแข็งแรงได้รับสารอาหารจากปุ๋ยอย่างช้าๆ และต่อเนื่องประมาณ 9 เดือนก็ส่งผลให้อ้อยโตดี ลำต้นสวย ซึ่งการใช้ปุ๋ยใส่เพียงครั้งเดียวเท่านั้นจึงทำให้ผมลดต้นทุนการผลิตต่อไร่ได้มาก มีผลกำไรเพิ่มขึ้นอย่างเห็นได้ชัดในครั้งแรกที่ใช้ ผมจึงมั่นใจในคุณภาพของปุ๋ยชอยล์เมต สูตรพิเศษ CRF นี้ครับ”



ร่วมสนุกกิจกรรม
ชอยล์เมต ชอยล์เมต เดือน กุมภาพันธ์ 2565
เพียงแค่นี้ก็ชนะไร้อ้อยชอยล์เมต แล้วชีวิตดี

“ปุ๋ยชอยล์เมตสูตรพิเศษ CRF”
รับข่าวก่อนค่า ชอยล์เมต
** ขอสงวนสิทธิ์ จำกัด 28 กุมภาพันธ์ 2565 **



ช่องทางติดต่อ
หลักวิธีการใส่ปุ๋ย

“

การเตรียมดินให้พร้อม จะส่งผลให้ปลูกอ้อยได้ดี
รากอ้อยจะแข็งแรง ลำอ้อยจะอวบใหญ่ น้ำหนักดี
ปุ๋ยสูตรพิเศษ CRF เป็นปุ๋ยเทคโนโลยีใหม่จากญี่ปุ่น
ช่วยควบคุมการปล่อยธาตุอาหารได้นานถึง 9 เดือน
ใส่ 1 กระสอบ เทียบเท่ากับปุ๋ยสูตรเดิม 2 กระสอบ

”

มนตรี ศิลาโคตร
เกษตรกรผู้ปลูกอ้อย
จังหวัดเพชรบูรณ์



ปุ๋ยชอยล์เมต
สูตรพิเศษทุกฤดู

สูตร 23-12-16
ช่วงรองพื้นปลูก
อัตรา 50 กก./ไร่





**SOLAR
PUMP**
โซลาร์ปั๊ม

น้ำ มาเต็ม
ใช้ ไฟฟรี
ติดตั้ง **แข็งแรง**
ดูแลหลังการติดตั้ง... **ฟรี**



ผู้นำด้านพลังงานสะอาดแบบครบวงจร
ด้วยเทคโนโลยีขั้นสูง
เพื่อให้บริการลูกค้าอย่างเต็มประสิทธิภาพ
จากทีมงานวิศวกรมืออาชีพ

กลุ่มธุรกิจพลังงาน ในเครือกลุ่มมิตรผล
MITR PHOL ENERGY SERVICES CO.,LTD.
บริษัท มิตรผลเอ็นเนอร์ยี เซอร์วิสเซส จำกัด



โอเอซิส โซลาร์

สนใจติดต่อ : 063 719 9997, 088 035 1958
044 109 793



www.mpesco.com
 ID Line: 0637199997
 Facebook: Oasissolar Solar

สูตรสำหรับ...

สารกำจัดวัชพืช

อ้อยพันธุ์ขอนแก่น มีหญ้าขึ้นแล้ว

คุม+ฆ่า หญ้าใบแคบ และใบกว้าง ฆัดกับอ้อยพันธุ์ขอนแก่นได้



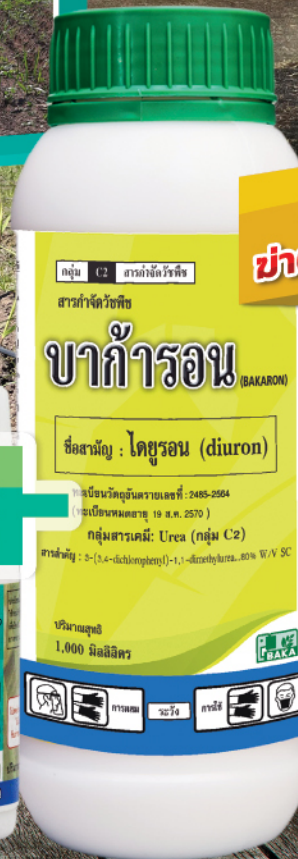
คุมบานสะใจ
ฆ่าตายเรียบทุกหญ้า

กำจัดวัชพืชอย่างวางใจ...
อ้อยไม่มีอาการเป็นพิษ
ต้นทุน 380 บาท ต่อไร่

อัตราการใช้สำหรับโดรนเกษตร

บีคาน 10 ซีซี + บาก้ารอน 500 ซีซี + ไซทรอน 125 ซีซี
+ น้ำ 4.5 ลิตร ต่อไร่ (ใช้อัตราน้ำต่อไร่ที่ 5 ลิตร/ไร่)

ควรบินสูงไม่เกิน 1.5 เมตร ควรฉีดพ่นขณะที่ดินมีความชื้น
ในอ้อยต่อควรจัดการในอ้อยก่อนฉีดพ่น เพื่อป้องกันใบอ้อยฟัดขึ้นมา
ระหว่างฉีดพ่น ควรผสม บีคาน ก่อน ตามด้วย บาก้ารอน แล้วผสมให้เข้ากัน
แล้วจึงใส่ ไซทรอน เป็นลำดับสุดท้าย ผสมทั้งหมดให้เข้ากันก่อน



บัก้า เพื่อชาวไร่อ้อย

คุม+ฆ่า หญ้าใบแคบ และใบกว้าง
ฆัดกับอ้อยได้เลย ไม่เป็นพิษต่ออ้อย

สอบถามข้อมูลสินค้าเพิ่มเติม ปรีกษา พุดคุย ได้ที่พนักงานบัก้า ในพื้นที่ใกล้บ้านท่าน

สแกนเพื่อเชื่อมต่อ



หลอมรวมสิ่งที่ดีที่สุด ถูกใจทันทีที่สัมผัส

ใหม่ เครื่องยนต์ **ดูไบต้า** **L-SERIES SP**



ผสานทุกความเข้าใจ
สู่เครื่องยนต์ใหม่ที่รู้ใจคุณ

โฉมเดียว



ขอบโครงเป็นตะกั่วทนบริเวณไฟหน้า
และไฟส่องสว่างด้านข้าง ที่โฉมเดียว
กันสนิม

คุ้มค่า



รองรับการใช้งานในทิศทาง B20
ช่วยประหยัดต้นทุนค่าน้ำมัน
ลดมลพิษ และปรับการต่อสิ่งแวดลอม

สะดวก



ถ่วงน้ำหนักเครื่องมือนั่งขนาดใหญ่
ที่มาพร้อมกับช่องสายไฟ
ขนาด 12 โวลต์

เราใจ



เก็บปรับเปลี่ยนทิศทางอินโครซิทาล
เดินทาง-ถอยหลังได้ทันที
โดยไม่ต้องหยุดรถให้สนิท